

**CONCETTA LA MAZZA**

**Na zulu ya bule ya zulu .**



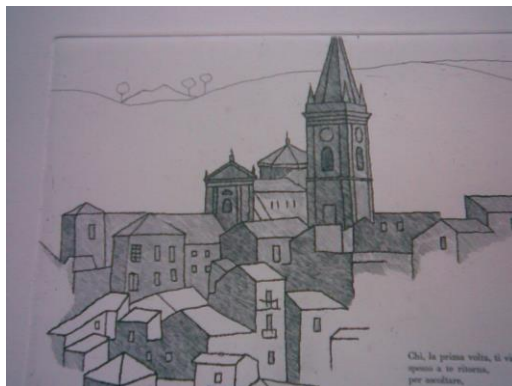


## Biografi

Concetta La Mazza butukaka na Novara di Sicilia na mvu 1936, mwana ya ntete ya Domenico La Mazza mpi ya corance ya Teresa. Na mvu 1950, na nima ya ntangu ya mpasi ya "kupesa" na tata-nkento ya mama, yandi kumaka na bibuti na yandi na Domodossola, kisika yandi ke zingaka kaka kumosi ti bakala na yandi Giuseppe. Yandi kele na bana tatu: Armando, Luciano na Daniela. Ntama mingi ve na mabanza na yandi mpusa ya ngolo ya kuyibuka bumwana na yandi ya Novarese mpi tala kubuta ya mambu yai ya kati, ya muntu yandi mosi, kansi ya kifuluka ti mambu ya ke tadila mambu mpi mambu yina bo ke tubila na kisika yina bo vandaka kuzinga na nsungi yina me salama na mutindu mosi ya kukonda mayele: insi, bwala, Bantu ya bwala, bikalulu ya bwala, bikalulu ya bikalulu, binkulu ya teritware yina na bamvula ya mpimpa ya Mvita ya Zole ya Inza ya Mvimba.



## Ngolo ya ntete ya kusonika



Bo ke pesaka ba-noko yina ya fioti na ba-noko mpi bo ke pusaka bo na kuzinga na Castrangia na kisika yina pusi ke vandaka ntama ti insi mpi banduku na yandi na Castrangia. Na mutindu yina, yandi ke tambulaka na nzila ya Crucis na kuvanda yandi mosi na bamvula ya mpasi ya mvita na kati ya nzala, kukonda kuzaba ntangu, binkulu mpi mambu ya mbi. Na nima ya mvita, kukwenda na insi ya nkaka yina lenda tina ve mpi luyantiku, na mutindu ya kimuntu, na mutindu ya kimuntu, na Nordi.

Mambu yai yonso ke tubama na nzila ya kutala ya mwana-nkento yina ke vutukila ba fase ya kuyela ya muntu na mabanza mpi yina kele ti freeness ya kuyituka mpi nsinga ya fioti ya ironie ke pesa beto kiese ya kutanga - nsuka-nsuka - disolo ya kifwani ya kimvuka na beto ya dibuta, yina lenda vanda kiese. beto na mudindu mpi yina kele ya konso muntu na kati na beto.

Na mukanda yai ya nkufi ya Concetta La Mazza, kusonika ke balula konso nsiku mpi ke vutuka na bamvula ya ntete, kukonda konso ngidika ya formelle, yina ke pusamaka na luzingu ya kati ya arcana, ke kumaka nzadi na mvimba na yo yina me luta, kele mvula ya ngolo ya moyo.

Ba ntalu ya ba noko, Antonia ti Michele, kele ya kuyibuka, kaka mutindu kifwanisu ya Novara kele ya kukaba, ya kukangama mpi ya sukadi bonso ya nku mpi ya ngolo ya me bikala ya kukonda kuvila.

Na nsuka, kitini ya mpasi ya kukuma baleke ntangu mambu ya kukonda kuyidika ke salama, kansi ngindu ya fioti ke yambulaka ve destin ya mawa, sambu na kikesa na yandi mpi kivuvu na yandi ya mbi na bilumbu ke kwisa, sambu na meso na yandi nde bo me kuka kutala ... kuluta. bule ya zulu!

NINO BELVEDERE





“Mayele yantikaka sambu na mono. Ziku yo vandaka kilumbu ya mpasi, nsungi ya mvula ya 1938 yantikaka, mono vandaka ti bamvula zole mpi tata-nkento na mono kwisaka kubaka mono. Na saki ya bilele yandi tulaka bluse mpi ba pante zole, na nima yandi tulaka ve dikebi na bima yonso ya mono bikaka nzo na mono. Mono vandaka fioti kibeni na mpila nde mono vandaka kubakisa ve nde Via Crucis na mono ta yantika kilumbu yina.

## **Na zulu ya bule ya zulu .**

### **Kapu ya ntete - Nzo ya tata .**



Ntangu yai yo kele kima mosi ya ntama yina bantu vandaka kuzinga ve, yina vandaka kufukama sambu na ba-cobweb mpi yina ba-tarmes vandaka kuyoka kansi, ntangu mingi me luta, na Novara, mbanza mosi ya vandaka na nsi ya nzo ya nene ya nene na bangumba ya Messina, na nzila mosi na distrike ya Enga. nzo pene-pene ya nto. Kielo ya kukotila pesaka eskalie mosi ya kati yina nataka na etaze ya ntete kisika kuvandaka ti suku mosi ya fioti ti clavier ya mabaya: yo vandaka suku ya kulala. Nge tombukaka na ntoto ya zulu mpi kuna vandaka kikuku, kana bo lenda binga yo. Na kinkonko, bo vandaka kutula nsinga ya ditadi yina tiya ti tripode ya kibende yina bo vandaka kutula sambu na kutula nzungu ya makaroni. Na ntwala, ya kukangama na kibaka, ndombe bonso nseke, ya mesa-kimenga ya mabaya, ba



crivelli zole, mosi ya fioti ti mosi ya nene, ya furu sambu na kulamba mampa, na lweka na ndambu ya ntulu ndambu ya nsinga ya nsinga, mesa, zole "furrizzi". na ndambu ya kiti ya Rengine. Nsuka-nsuka, yo vandaka ti kisika mosi ya bo ke tulaka bima, ti balkon yina vandaka kutala na nzila ya fioti, kisika vandaka kaka na mbeto na kisika mosi ya nene. Dibulu yina vandaka kimfumu kisika mbuta-muntu ya diboko ya kimama vandaka kuzinga na mvu 1934. Bo bakaka latrine mosi ya matadi na nsi ya masa ti lupangu ya mabaya. Wau vo ke vakala ye maza ko, diavavanga vo e nsuka za nsuka zafwana sadila mu kulula e nsudi ya ndudi ina yavaikiswa. Ya kieleka, nzo yina vandaka ve ti masa ya ke tambulaka mpi nsemo ya kura, yo vandaka kusadisa bantu yina na bilumbu yina bo vandaka nkutu ve ti ba barons. Na lweka na yo vandaka kielo mosi ya mabaya yina vandaka kunata na Baglio kisika bansusu vandaka na zulu ya mabaya.

Na kinkonko yai, na nganda ya nsi-ntoto, mama vandaka kuzinga kumosi ti nkaka na yandi, yina vandaka muntu ya ke simbaka, bampangi zole mpi mpangi-nkento mosi, bana na yandi yonso, bo kwelaka mpi vandaka kuzinga mpi na Novara. Mama na mono vandaka mbwaki, ya fioti, ya kukonda ngolo kibeni ya nsiku ya leta, vandaka ti bikalulu ya pete kibeni mpi yina vandaka kumonana mingi na luse na yandi, mpi na miliki, vandaka meso zole ya nene ya bleu, pene-pene ya boma mpi ya mawa. Ziku lufwa ya kintulumukina ya mama, ntangu yandi vandaka ti bamvula makumi zole na iya, vandaka kikuma ya kukonda ngolo na yandi ya nitu mpi ya bikalulu ya mbote.

Bamvula fioti na nima ya lufwa ya mbuta-nkento, mama na mono, sambu na lusadisya ya mosi na kati ya bima na yandi ya mumbongo, kutanaka ti Prince Charming na yandi. Tata na mono vandaka na dibuta mosi ya kitoko ya Badiavecchia, yina vandaka kutwadisa taverne mosi ya kele ti makaya mpi madia. Yandi vandaka dibuta ya bantu ya kisalu ya nene, mpi tata na mono vandaka bakala, na kutadila bantu yonso, kitoko mingi, nda, mbwaki, nswalu-nswalu mpi kusala mambu na kati. Yandi vandaka kuzinga na mwa ndambu ya mbanza: na makulu, ya

mbote ya lene, na kati-kati ya ngunga yina nge bakaka. Tata na yandi vandaka kunata makala ya mabaya. Mama vandaka nkento mosi ya ngolo, na suka yandi kwendaka na Novara ti mpunda sambu na kusumba mitindu yina bo vandaka kupesa na butiki: bantu ya ke bulaka makaya, mungwa mpi bima ya kudia. Ntangu yonso mu ke lwataka bilele ya kitoko ya ndombe na nziunga ya dikosi, mu sumbaka mpi zulunalu sambu na kuzabisa bakiliya mambu. Yau vandaka butiki mosi kaka na kati ya dibulu ya masa mpi ya mbote -kuvanda na nzo yina, ata munoko nana vandaka sambu na kudisa, kukonda vandaka ve.

Na nsuka ya nkokila yandi sadisaka na mutindu ya ostentatial na ba patrons ntangu yai ya kusema - mpi potomone na yandi - kukumisa vinu nda ti gazeth ya mikubu mingi. Wau vo wana ke bevuanga ntangwa zawonso ko betambulanga e salu kia mase, se diame walongoka e salu kia nkosi. Na nima ya fiançaille yina salaka mwa bangonda tata na mono ti mama na mono, ntangu yandi kwelaka, kwendaka kusala nzo ya zola na bo na nzo na nto ya masa na distrike ya ENGIA. Na nima ya bangonda 9, mono kumaka na inza yai mpi, na kutadila nsiku mosi ya santu ya sudi, mono vandaka ti zina ya mbuta ya tata, Concetta. Ata mono vandaka ti mpusu ya nitu ya ndombe mpi ya kukonda nsuki, mono vandaka kudila ntangu yonso. Nkaka ya bakala, na kutadila nde beto vandaka ve ti berceau, beto pusaka mono na kukangama kilumbu yonso ya santu na maboko na yandi, mpimpa vandaka kulala na Lettonie ti papa ti mama. Na kutadila bantu yonso, mono vandaka mbi kibeni mpi mono vandaka kukanga ve ntima. Na nima ya bangonda fioti, sambu kisalu yina vandaka kusalama na insi yina vandaka fioti, tata na mono bakaka lukanu ya kukwenda na kisalu na Sardaine. Ntangu yandi kwendaka na kisanga ya nkaka yandi bikaka mama na yandi ti mwana-nkento yina vandaka kubokuta mpi kigangwa ya nkaka yina yandi bulaka makulu na divumu.

Ntangu mono vandaka ti bangonda makumi zole, mpangi na mono ya nkento Rosa butukaka. Zina yina vandaka ya mbuta-nkento ya mama. Na kuswaswana ti Concetta, Rosa - ntangu yonso na kutadila mama na mono - yandi vandaka kitoko,

mpembe mpi rose ya mpusu ya nitu, nsuki ya mbwaki yina vandaka kusala luse ya kuwakana ya kuyidika ti meso zole ya kitoko ya bleu: bintuntu, bonso zina na yandi! Na mpila nde ntangu mama vandaka kukwenda na nto ya masa sambu na kubaka masa ti banduku na yandi ya rose na maboko na yandi yulaka yandi kana mpila kele ya kubuta bana zole ya bankento ya kuswaswana mpenza. - CHIS CCà, Rusina, na mpila nde Billicchia vandaka, kansi Nsoniki ...- Yai, Rosina, na mpila nde yo vanda kitoko, kansi yankaka ... bo tubaka banduku ti glase ya bibeku. Na ntangu yina, na mambu yai mono landaka na kukonda kikesa, bonso nde mono ke kebisa kidimbu ya mpasi na mono, matondo sambu Nzambi kukangaka ntima, ata kana ve na kukatuka na kisalu.

Sambu na kuzabisa kulandana ya disolo, ntete, mono fwete songa nge tata-nkento na mono Antonia, na bunkufi, zì 'nuoia. Yandi vandaka mpangi ya nkento ya mbuta ya mama na mono, na kati ya bo zole kuvandaka ti bamvula kumi na nsambwadi ya luswaswanu. Yandi vandaka nkento ya nsi mpi madia ya bebe, ti nsuki na yandi ya mvindu yina bwaka na meso na yandi. Luse na yandi ya kukonda dikebi vandaka kumonisa bamvula mingi kuluta yina yandi vandaka na yo mpi na kutala na yandi ya mpamba kuvandaka kaka nsoni mingi. Na bamvula makumi zole, na ntangu yina ya bakala, yandi kwelaka mosi ya cousin na yandi ya ntete, katukaka kuvutuka na bisalu na Sempione Galery, yina bikalaka mufwidi mpi ti mwana ya bakala ya bamvula tatu. Yandi, mpangi na mono Michele, Zì Micheri, vandaka muntu ya fioti mpi yandi vandaka kumonana bonso kopi ya plebei ya Ntotila Vittorio Emanuele III, vandaka kuzinga na nzo na yandi mosi na balabala mosi ya insi yina sambu na bitambi pene-pene ya bametre zole na nene. Yo vandaka nzo mosi ya kitoko. Na ntoto ya ntoto kuvandaka ti magazini ya mabaya yina vandaka ti konti ya nene ya kati-kati ti kisika ya kusimba, bakabine zole ya kibaka kisika yandi vandaka kubumba raspe, ba cissels, ba-suck, mabulu mpi kisika ya kulala, tour sambu na kuzyunga makulu ya bamesa yina yandi tungaka, mola yina vandaka na mfunu ya. Sambu na kubalusa banti mpi ba-lame, fulu ya mabaya yina kele ti dilonga sambu

na kukatula kola yina, bamesa yina bo me tula bisika yonso, ba-sega ya nkaka ya me kangama na kibaka, mwa kitoko ya kele ti chance bonso ba-train ya bampunda, bibongo ya nkombo mpi ba-turtler, na bunkufi, mosi na kati ya basuku yina na ntangu yai bo kele kaka na inza ya ba nsangu.

Escalier ya mabaya yina bo nataka na etaze ya ntete, kisika kuvandaka ti basuku zole ya nene ti ba carreaux ya ceramique, kima mosi ya kitoko na bilumbu yina, tablo ya balweka yina noko na mono salaka, sofa, mesa mpi mwa bakiti ya kukangama ti raffia, nsinga ya ndunda ya mutindu ya mutindu. Tuka na balkon yina vandaka kutala nzila ya mezagosto, ntangu nzietelo ya Assumption na ndambu ya abbay banda na kuvutuka, yo vandaka mpasi na kusimba ntu ya Madonna yina vandaka ti mpu ya kimfumu. Tuka na etaze ya zole na kisika ya kumona Rocca Salvatete mpi na ntwala, na nzila ya mwa nsemo na kati ya banzo, nge lenda sepela na ntoto ya kitoko ya bangumba yina vandaka kutandula malembe-malembe na nima, na nganda ya bule ya zulu, tii na nzadi-mungwa kisika, mingimingi na. nzadi-mungwa bilumbu ya printemps ntangu lubungi vandaka ve, nge lendaka kumona na nsinga ya horizon ya Vulcano mpi na nima Lipari, Stromboli mpi bisanga yonso ya nkaka: nsonga mosi ya kimuntu, karte ya poste ya mikubu mingi ya ke sema.

Escalier yankaka ya kuvutukaka na etaze ya ntete, kisika yina kuvandaka ti kikuku mpi suku ya kulala, ya ntete ya nene kibeni vandaka ti furu ya mabaya sambu na mampa mpi four ya kibende ya bo me tula makala sambu na kulamba. Ntembe kele ve nde yo vandaka nzo mosi ya kitoko, katula mpasi ya kikuku kukonda kisika ya kuyobila sambu na kukatula nswalu bisalu ya kuluta mfunu ya nzo. Na bilumbu yina, bima ya nkaka ya mbote vandaka kaka kukonda kuyindula. Bo nataka mpenza masa yina na nto ya masa ya bantu yonso na quarter ya zinc mpi na nima bo nataka yo na etaze ya zole kisika bo vandaka kutiamuna yo na beze ya nene ya terracotta sambu na kuyobisa malonga. Wau vo ke vakala ye maza ko, e maza ma basili mavutukidi kuna ntoto yo tubwa vana fulu kia toilette. Sambu na nkento yo vandaka kisalu mosi ya kulemba kibeni. Kikalulu ya servile mpi ya nsoni, na ndilu

ya konso kukanga ntima ya bantu, kumaka na nsuka na yandi na ntangu ya kukonda mfunu ntangu tata-nkento Antonia, sambu na luzitu ya bakala na yandi, vandaka na mfunu ya kudya na dilonga yina yandi vandaka kudya ntete yandi, mpi, ziku, ziku, mpi, ziku,, nzambi wavutukila diambu diau adimosi, kansi kina ye ngindu za diambu diadi ko.

Toko Michele vandaka muntu ya mawa mpi ya makasi bonso muntu ya kisalu bonso zoba, na kisika ya ntima yandi vandaka ti maglio ya matadi ya zelo. Na meso na yandi mono me monaka ntete ve nsemo ya mawete to ya mawa sambu na bantu ya nkaka. Yandi kabulaka tata-nkento na yandi na nzo sambu na kutala mwana na yandi, fwete kudibongisa sambu na kudia, sambu na kusadila yandi mpi kutuba ntangu yonso nde ee, ee, ee. Yo lendaka nkutu ve kumonana na balkon kana ve bo vandaka mpasi, na ntangu yina pene-pene ya konso nkokila manisaka kisalu yina yandi vandaka kukwenda na taverne ti banduku sambu na kunwa.

Yandi vutukaka na nzo ya kuyituka, ya kilawu mpi ti mpema mosi ya nsudi yina vandaka mpasi na kubikala pene-pene na yandi. Kansi, tata-nkento na mono, ti nsemo ya mafuta, vandaka kuvingila yandi tii na mpimpa kukonda kudya nkutu. Ntangu ntotila ya fioti vandaka kuvutuka - mbala mingi yandi vandaka nkutu ve ti ngolo ya kumata na zulu ya bimatinu - kulemba yandi yambulaka yandi mosi na zulu ya konti ya kisalu ya kifuluka ti putulu mpi na zulu yandi bikalaka mpimpa ya mvimba sambu na kulosa ntulu. Tata-nkento Antonia, ata mambu yonso vandaka, kufika yandi ti Pastrano mpi yandi vandaka na zola yonso na lweka na yo sambu na kutala yo tii na suka. Yo yina, bamvula yina bo lutisaka mpi, sambu na kudipesa mingi, yandi lendaka nkutu ve kukwenda kusosa bampangi na yandi sambu na kutina mambu yina kusalamaka. Yandi, ya kimpala, ya fioti mpi ya kuluta, kwendaka kusumba nsinga sambu na kuyibuka, ba-peak, ba-clip ya nsuki mpi bima ya nkaka, sambu na kukanga yandi nzila ya kubasika na nzo. Ntangu bo bingaka bo na nkinsi ya makwela, Tonton Michele tii na ntangu ya nsuka vutukaka ve na nzo mpi tante Antonia lendaka ve kukwenda kuna tii kuna bampangi vandaka kukuka

kuzaba bakala na bo. Konso ntangu bo vandaka kukuka kundimisa yandi, bantangu ya nkaka yandi vandaka kukuma na ntangu kansi na nima, na kati-kati ya feti, yandi vandaka kukuka mpi tata-nkento mosi ya Antonia vandaka kulemba nitu mpi mawa, yandi vandaka kuvutuka na nzo Mogia Mogia ya mvimba. Na nima ya ntangu yandi vukisaka mawa mpi mawa, sambu yandi kukaka ve kubasisa mupepe ti muntu sambu yo vandaka ya kukabwana, yandi vandaka kufwa mpasi ya ntu mpi meno yina vandaka kunyokula yo bamposo ya mvimba.

Kilumbu mosi nkweni, ya mbote ti Pia, ya bo ke bingaka Tonton Michele mpi nganinaka yandi sambu na mambu yonso ya mbi yina yandi salaka nkento na yandi: - nge fwete vanda nsoni - yandi me boka - sambu na kusala nkento ya mutindu yina mpasi ... Antonia kele na mfunu ya kubaka mupepe, Nge fwete kabula yo ve na nzo, yo fwete basika, kukwenda na misa, kukwenda na bampangi, mutindu Bakristu yonso ke salaka. Kuluta yonso, yandi kele na mfunu ya kutambula, kaka na mutindu yai mpasi ya ntu ta luta na ...- Mfinangani me pema fioti, na nima yandi landaka kutuba nde: - na nsi ya ngunga mosi katuka awa na kukulumuka na makulu sambu na nzila ya mpunda ya beto kele na yo. ya ntoto ti nzo ya fioti kibeni ya kukonda mindondo ti kikuku na nsi ya ludi mpi suku ya nkaka ya madidi yina lenda vanda suku ya kulala na nsungi ya mvula. Na ntoto yai kele ti banti ya ba-matiti, bafige, mandarin, neSpole, bambuma ya vinu, zizzole, bapome, ba-olive, na bunkufi, konso dibulu ya Nzambi.

Mutindu beno me zaba, na nima ya lufwa ya mpangi na mono, mono fwete keba tata-nkento na mono mpi mono lenda keba ve mingi na kampanye, yo yina mono yindulaka kuteka yo. Ekuma ke nusumba yo ko? Na yau, nkento na nge zolaka kuvanda na dibaku ya kupema mupepe ya mbote ... na luyantiku Tonton Michele vandaka ti keti-keti kansi na nima yandi kwendaka kutala yo mpi yandi kudindimisaka mpi na kusumba yo. Na ntangu ya fioti, bo kotisaka kontra mpi kisika yina kumaka ya yandi. Na mutindu yina, double ya Vittorio Emanuele III, yina ke kuma kaka mayele mingi mpi ya luvunu, yina bo me pesa tata-nkento

Antonia: - Nge ta longuka na kuvukisa bafige mpi nge ta sala nde yo yuma. Ntangu nge fwete yobisa bilele nge ta kulumuka na nzadi mpi ta baka masa yina kele mfunu sambu na kunwa mpi kulamba na kutimunaka dibulu na zelo sambu na kuyobisa yo. Yo ta vanda mbote ve na nsungi ya madidi ntangu nzadi yina ke sema ti masa kansi mono ta luta kigonsa yai. Kansi, nge lenda sepela na kampanye yina. Na meso na yandi tante Antonia, mbala mosi diaka, yandi salaka mutindu yandi pesaka ntuma: - Commu, eu fazzu.- Mutindu nge me zola, mono ke sala, yandi vutulaka bulemfu nsukami.

## **Kapu ya zole - Na nsi-ntoto .**



Nsukami yina ti Zì Micheri na luyantiku ya printemps ya mvu 1936 kwendaka na Castrangia, na babwala ya mfinda, penepene ya nzila ya masa yina vandaka kubasika na masa. Na kati ya babwala ya mutindu na mutindu ya Badiavecchie, San Basilio ti Vallallazza mambu yina yandi vandaka kutuba nde yandi vandaka na yo vandaka ya kupanzana mpi bantu vandaka kubinga yandi sambu na kisalu yina. Na bilumbu yina kuvandaka ti kikalulu, ata bubu yai yo lenda monana ya kuyituka, nde ntangu bo vandaka na mfunu ya mesa, fenetre, kielo to armware, bo vandaka kubinga sharpantie mpi kuyamba yandi na nzo na bo: bo vandaka kuyidika banti ya kisalu mpi bo vandaka kusala. nti ya mfunu kele. Toko Michele bakaka bisadilu yina mpi telamaka na kisika yina tii kuna bo tungaka kisalu yina.

Bo bingaka yandi sambu na kuzenga nti mpi kubika yandi mwa bamvula sambu na kuyuma. Na nima, bo vandaka kutula nti ya nti na kibaka. Muntu yina vandaka kusala kisalu ya mabaya vandaka kubumba scie katuka na zulu mpi nsadisi na nsi: “Serra Serra Mastro Descio yina dumè Fagima na Cascia” (ke monaka Sega to Mfumu ya Nene yina beto ke salaka Cassapanca mbasi).

Bo vandaka kutula nti ya nti na kibaka. Na scie ya nene bo bakaka bamesa mpi ti yo bo tungaka bafenetre, bambeto, ba armware. Sambu na kusala kisalu yina yandi telamaka na bamvula 4 mpi tambulaka ti poshi mpi bibende na yandi. Sambu bo



kumaka na nzo, bakiliya vandaka kupesa yandi miliki ya mpa ti matungulu mpi kisika ya mampa. Na midi ya dilonga ya makaroni mpi kitini ya fromaze. Na nkokila yandi yambulaka kusala mpi pesaka yandi mampa ya bo salaka na nzo bonso mbongo ya ntete ya bo tulaka na ntwala ya kufuta konti yina na Lumingo na Novara.

Mwa bamvula kulutaka mpi mwana na yandi, Turillu, kuyelaka mpi kubakisaka na mpusu na yandi nde yandi zolaka kutuba ve ata fyoti, ata fyoti ve na inza, sambu na kulutisa luzingu na yandi ya mvimba ya kukonda nzila na bwala. Yandi longukaka kisalu ya tata na yandi kansi yandi vandaka kuzola kusala kisalu ya kuzaba mambu mpi kukuma muntu ya ke salaka mambu ya elektroniki. Yandi nungaka na kundimisa tata na yandi na kutinda yandi na mbanza mosi yina kuvandaka ti mpila ya kulonguka kisalu ya art. Yandi kwendaka na Catanie mpi na nima ya kusala bamvula zole ya kulonguka kisalu yandi kumaka mbote kibeni, yandi kudiwaka ya kuyilama na kusala kisalu yina, mpi sambu yandi vandaka ntangu yai ti bamvula kumi na uvwa, yandi yindulaka nde sambu na yandi ntangu me lunga sambu na kusala dibuta na yandi. Na nsungi ya bamvula mingi yandi zabaka mwana ya nkento ya ngungudi mpi bakaka lukanu ya kukwela kansi yandi kwendaka kunwanisa luzolo ya Zî Micheri yina zolaka kukwela nkento ya kikanda na yandi. Na bilumbu yina, ya kuyituka, kansi yo vandaka mutindu yai: sambu muntu ya kisalu ya maboko ke kwela mwana ya ngungudi ya ngungudi yo vandaka kikuma ya nene ya kukonda lukumu. Na kati ya tata ti mwana yandi basisaka na kintulumukina mavwanga ya nene yina pusaka Turillu na kukatuka na tata na yandi mpi na mama na yandi ya lundi. Na dibuta na yandi ya mpa yandi katukaka na insi mpi kwendaka kuzinga na Como kisika yandi salaka chance mingi ti kisalu na yandi.

Ba-noko vandaka ve ti bana, yo yina, ti kukatuka ya Turillu, bo bikalaka kaka bo mosi. Bantu yina vandaka nzila mingi ya kukangama yai vandaka tata-nkento Antonia yina lutisaka bilumbu yonso sambu na kusolula ti bandeke, bampuku mpi bambembele yina vandaka kubula na nziunga na bo. Na Spelonca yina na bwala

yandi vandaka ve ti dibaku ya kusolula ti muntu. Kaka na ntangu ya bankinsi ya mfunu bonso Noël, Pake ya Lufutumuku to Nkinsi ya Madonna Assunta na Ferragosto yandi vandaka ti dibaku ya kukwenda na bwala sambu na kusosa mama. Na ntangu mosi ya ba viziti yayi na nima ya kubokuta banda ntama sambu na leta na yandi, yandi lombaka na mpangi na yandi ya nkento: - Mpangi Teresa, mono monaka nde ti bana-bankento zole nge kele ti mambu mingi ya kutambula-tambula, kupesa mono kikesa sambu nge vanda na kimpwanza ya kudipesa na. mwana-nkento ya fioti. Mu ta nata yandi na bwala kisika mupepe kele mbote mpi ta sala yo mbote - mama na munu vandaka na luyantiku kukonda lutaninu kansi na nima, mutindu ntangu yonso, na kupesa yandi kikalulu na yandi ya kukonda mpasi, na nima ya ngolo ya ngolo ya mpangi na yandi ya nkento ndimaka.

Sambu na mono mpasi yantikaka. Ziku yo vandaka kilumbu ya mpasi, nsungi ya mvula ya 1938 yantikaka, mono vandaka ti bamvula zole mpi tata-nkento na mono kwisaka kubaka mono. Na saki ya bilele yandi tulaka bluse, ba pantalon zole mpi kukonda kuzaba bima yonso ya mono bikaka nzo na mono. Mono vandaka fioti kibeni na mpila nde mono vandaka kubakisa ve nde Via Crucis na mono ta yantika kilumbu yina. Beto tambulaka na nzila ya mule yina na nima ya ndambu ya ngunga to ziku beto kumaka na kisika yai ya kele beto mosi ti mwa zina ya Castrangia ya ke ndimisa (Cassandra!!) Bonso nde sambu na kuzabisa mpasi yina, na bunkufi, zina yina vandaka dezia programe ya mvimba, ata kana na nima. Mono vandaka kubakisa yo ve. Bakala yina vandaka kuyamba mono mbote na luyantiku, tata-nkento na mono vandaka kusumba mono bantangu ya nkaka bonbon sambu na kukanga mawa na mono mpi ntangu yandi vandaka kukwenda ti mono na Novara sambu na kuzwa mama yandi vandaka kusonga mono ntangu yonso nde mono fwete kwenda ve na nzo kansi yo vandaka mbote na kuyela ti. yandi nde yo vandaka mono mosi Mpi nde yandi zolaka kusala mono bonso mama. Mono lendaka ve kukanga ntima na kulemfuka.

Na ntangu yina, tata na mono katukaka na Sardaine, yandi bikalaka kaka mposo mosi, yo fwanaka sambu na kutula mama na divumu mpi yandi kwendaka. Beto vandaka na mvu 1939 mpi na mvula yina landaka Antonietta kubutukaka. Mono ke yibuka diaka nde tata-nkento na mono Antonia nataka mono na Novara na mama na yandi mpi mono monaka mpangi na mono ya nkento sambu na mbala ya ntete. Mu zolaka kubikala na nzo sambu na kupesa munu mwa Antonitta kansi tata-nkento na munu, mfumu ya luzingu na munu mingi, ya ngolo bonso ya basoda, tubilaka munu nde: - Tungudi na nzo, nge fazzu eu 'na kitoko causitta - (beto kwenda. nzo, mono ta sala nge mwana ya popi ya kitoko).

Ntangu beto kumaka na catapchus yandi tulaka na maboko na mono "causitta" ya pezza ti bifwanisu ya meso ya mbwaki, ya boma. Mono vandaka kuwa boma. Yau vandaka nsungi yina mono vandaka kudila ntangu yonso sambu mono vandaka kuzola kuvutuka na Novara katuka na mbuta-muntu mpi mama kansi kuvandaka ve na yina metala kundimisa Zì Antonia: yandi vandaka ti ntima ya kifuluka ti matadi mpi ya kufwa na konso mawa. Na bamvula tatu ya ntete beto lutisaka ntangu mingi na nzo ya bwala na Castrangia, kisika moyo ya kezinga vandaka ve, kaka fyoti na kumona konzie na banzo ya kupanzana na nziunga.

Na Lumingu beto kwendaka na bwala mpi beto kwendaka kusosa mama, mpangi-nkento mpi mbuta-muntu ya mama. Nkaka ya bakala vandaka muntu ya mbote ti mandefu. Yandi vandaka kunata ti yandi muntu mosi ya ke bulaka makaya yina vandaka kunwa bantangu ya nkaka. Na nsungi ya madidi yandi nataka mono na nsi ya lele, yandi nataka mono na kisika ya nene sambu na kusumba ba bonbon ya nkaka mpi sambu na kumeka vinu na Osteria ya "Sciancaditta" na zulu ya lupitalu. Muna nkokela twavutuka kuna Castrangia.

Na mwa bampimpa, noko yina kwendaka kumeka ti kimvuka yina, kisika trombone vandaka kubula, na nima yandi telamaka sambu na kunwa na taverne mpi vutukaka na bwala Arzillo. 500 metre ya Castrangia vandaka kuyantika na kubinga

"Concetina, 'Ntoia ...". Na nzo, tata-nkento yina na kati-kati ya ntangu yina yidikaka nzungu ya ntoto sambu na kuyoka masa na zulu ya tripode. Na kati-kati ya kulamba, yandi kudikumisaka kitunga ya masa ya kuyoka, ziku sambu na kulosa vinu. Na kati ya dilonga ya kibende, tata-nkento yina yidikaka ditungulu ti tomate sambu na kutula makaroni na nsungi ya makaroni. Matungulu vandaka ve ya kulamba mingi mpi yo nataka mono na kusanza. "Kudia, kana ve mono ke baka mukaba mpi ke pesa nge nitu ...".

Na bilumbu yina, nkento mosi ya katukaka na Venise vandaka nkento ya ke sansaka bana ya San Basilio. Ntangu na nsungi ya madidi, nzadi vandaka na tata-nkento ya mvimba Michele vandaka kunata yo na dipeka (na Ciancalle) sambu na kusumba yo na farmasi na Novara. Yandi telamaka na nzo mpi tubaka nde "Antonia, katuka na lele mosi ya madidi". Nsukami tata-nkento, mu zaba ve kana yandi bakisaka nde yandi vandaka zola ya Michele.

Mono vandaka ntangu yai ti bamvula tanu, mono vandaka mono mosi na bwala, kukonda kusolula ti muntu yina mono kumaka bonso mbisi mosi ya bo vandaka kukipe ve. Mono waka nsoni sambu na bantu yonso. Vava twayenda kuna Novara, yaswekama yaswekama kadi yakala ye wonga wa wantu. Ba mfinangani bakisaka nsobolo yai mpi yo yina bo longisilaka ba noko na kutinda mono na nzo-nkanda ya bana ya fioti. Diambu ya mbote kele nde, ba-noko kudindimisaka. Yo yina, kilumbu mosi tata-nkento na yandi tindaka noko na yandi Michele sambu na kusumba bisiki mpi kutula yo na kitunga ya matiti ya mpembe yina mbuta ya nkento pesaka mono. Kumosi ti bisiki yina yandi tulaka diaki ya mpa. Yandi kwendaka ti mono na nzo-nkanda ya bana ya fioti yina vandaka pene-pene ya nzo-nkanda ya nene ya mbanza yina. Ntangu madre kukangulaka kyelo sambu na kuyamba mono, mono yantikaka kuboka. Na boma yonso mono losaka kitunga na ntoto, diaki panzaka mpi kwendaka na mvindu na ntoto bisika yonso. Tata-nkento yina pesaka mono ndola na

kupedisa mono kikuma ya mbote mpi yandi nataka mono na nzo. Yo yina, kilumbu na mono ya ntete ya kutinina kumaka mpi kilumbu ya nsuka.

Yo salamaka, sambu mono vandaka ti bamvula iya, yina noko tubaka nde: - Concetina, kwenda na Novara sambu na kubaka Carmieri (kima yina ke lembikaka) sambu na mpasi ya ntu -. Mono vandaka kubaka ntinu na nzila ya mpunda bonso frein, mono vandaka kukatuka na distrike ya Grese, bantangu ya nkaka mono vandaka kutelama na nto ya masa sambu na kufwa mpusa na mono ya masa, mpi mono kumaka na farmasi ya "du Surcattu". Yandi, farmasie, ya kuyituka yandi songaka banduku nde mono me kwenda na ntangu fioti mpi me vutuka na Novara bonso nzasi. Na mvula tanu bo nataka mono na Barcelone katuka na bampangi ya ntama. Kuna mono monaka mpi widikilaka ti kuyituka mingi sambu na mbala ya ntete ... radio! Twayenda mpe muna nzo ya tekela mu sumba e nlele mia bundu dia nzungu. Nkento yina vandaka kuteka pesaka ngindu nde: - kusumba mpu mpi nsinga ya mpembe -. Na nsuka bo kudindimisaka mpi nkento yina vandaka kuteka vandaka kupesa bima zole ya me bikala ya satin ya bleu mpi ya zulu. Kilumbu yina landaka, beto nataka bilele na mama yina na bilumbu fioti vandaka kukanga bilele. Na kilumbu ya lumingu mono vandaka kuwa bonso bana ya bankento ya Marquises ti ya Barons ya Novara.

Na nsungi ya madidi ya mvu 1941, na kati-kati ya mvita, tata na mono manisaka kisalu na yandi na Sardaine bakaka lukanu ti nduku na yandi mosi ya kusosa kuzwa mbongo na mbanza mosi ya nordi mpi ya kuzinga kisalu na yandi ya ntama ya kubula nkwes. Kuvandaka na mupepe ngindu yina mama na mono vandaka kuzola kukuma na tata na mono mpi ya mambu yai mono vandaka kudiyangisa, na mpila nde kilumbu mosi mono kwendaka na nsi ya mbeto na yandi, mono katulaka bilele mpi monaka bambuma zole ya loso ya bilumbu ke kwisa ti mwa Crosticine sambu. tata-nkento me sukulaka mono ve ata fioti. Na mubulu, yandi nataka mono. Mu keyibuka nde mu monaka mwa menga sambu mu bakaka bamputa. Mono ke

vutulaka chemise ya toile yina vandaka kupesa na mwini mpi na mwini, yo yina lele, mpi muntu mosi ve monaka.

Na ntwala ya kukwenda, mama sosaka kubasika na nzo ya nkaka na ndonga, yina nsukami vandaka kaka yandi mosi. Yandi vandaka kuyindula kutula nsemo ya kura, na ntangu yina prerogative ya bamfumu. Na ntwala nde bo sadila yo "u lusu" na mafuta. Tonton Michele balulaka yo: na nima ya mwa bilumbu yandi bingaka muntu yina vandaka kusala kura na nima mpi yandi salaka mpi nde yandi tula nsemo na nzo na yandi, yo yina ntangu mono kwendaka na insi mono vandaka mpi ti nsemo ya fioti na zulu ya bimatinu ya mabaya ya ngolo. Ntangu yo lombaka nde mono kwenda na kabine (na Latrea), na kusalaka dibulu mosi ya pete yina vandaka na etaze ya ntoto na nima ya laboratoire na yo, na lweka kuvandaka ntangu yonso ti kifu ya kufwa ya kufwa ya kufwa, yina noko yina bo tungaka sambu na kuvanda ya kuyilama kana bo lomba yo.

Na suka ya kilumbu ya ntete ya Marsi 1942, mono lwataka satin ya bleu ti maboko ya zulu, kumosi ti noko na yandi ti mbuta na yandi mono vandaka kukwenda ti mama na yandi ti mpangi na yandi ya nkento na poste ya poste na kisika ya San Sebastiano, disongidila, ee, na bisi na bisi, yina zolaka kunata bo na kisika ya tre ya viglier. Mpangi ya nkento ya bamvula 4 ya rose zolaka ve kutombuka mpi noko sambu na kundimisa yandi nde yandi tubilaka yandi nde: - Kana nge kwenda ve na nge Ietto du pidti - (mono ta sala nde nge vanda ti bapoint zole).

Mono, mwana ya ntete, na bupusi ya tata-nkento yina mono katukaka ve mpi mono bikalaka na Novara. Mono manisaka diaka ve kudila. Mono vandaka kusosa kikesa na maboko ya nkaka na yandi. Yandi mpi bikalaka yandi mosi mpi sambu na kilumbu yina mono bikalaka ti yandi sambu na kuvanda ti yandi. Na nima ya bilumbu kiteso ya makumi zole, mukanda ya ntete ya mama kumaka yina zabisaka mbutu ya mbote ya nzyetelo yina. Tata kusalaka nde yandi zwa nzo mosi ya kuyamba bantu ti masa na nzo mpi ti fulu ya gaz, sambu na yandi kima mosi ya

mpa. Kulanda na disolo, kilumbu na nima ya kukwisa yina yandi bingaka muntu ya ke salaka nsuki na nzo sambu na kusala nde yandi kuma kuzenga nsuki na mutindu ya mpa. Na bwala, pene-pene ya bankento yonso vandaka kulwata nsuki ya nda ti tup. Na bunkufi, mama na mono sambu na mbala ya ntete na luzingu na yandi vandaka na kiese mpi vandaka kusepedisa. Na nsuka ya disolo yandi longisilaka mono na tata-nkento. Ntembe kele ve nde yandi vandaka kuyindula ve bampasi na mono na Castrangia.

Kilumbu mosi na nima ya kukwenda tante Antonia, yandi vutulaka mono na bwala mpi songaka bakala na yandi na kusumba mono mukanda ya ntete sambu na kulonga mono na kusonika mpi na kuzwa mpila ya kukwenda na kitini ya zole na kisika ya kukwenda na nzo-nkanda ya ntete na ngonda ya kumi. Nsukami mono: Mono lendaka diaka ve kusakana, kansi yo lombaka nde mono lutisa ntangu na kusonika ba enchères mpi ba nombre. Tuka na Castrangia ntangu yonso na nima longi vandaka kuluta na San Basilio kisika yandi vandaka kulonga. Zina na yandi vandaka Maria, yandi vandaka mwana ya kapitene mosi yina tata-nkento zabaka. Yandi pesaka yandi dikopa ya masa. Na ntangu yina, mono songaka yandi kaye yina mpi yandi simbaka mono. Yandi basisaka crayon ya mbwaki na saki mpi sonikaka "Brava". Nki kiese, nki kiese kiakengilwa, ediadi disundidi o mfunu kwa mono. Mono kumaka mawa mingi konso kilumbu, mono vandaka kuyindula nde bo vandaka kubaka mono na ba-noko mpi na ba-nkaka, kansi tata-nkento yina tubaka nde yo vandaka ve mfunu.

Yandi vandaka kuwa boma nde mono lendaka kuzabisa bo mutindu bo vandaka kusadila mono mambu mpi kudisa mono. Nkutu, madya yina kufwanaka ve sambu na mwana-nkento yina fwete yela mpi kuyela: na suka bo pesaka mono kitini ya mampa ya ngolo ti fromaze, na midi ya salade ya tomate mpi ya ba olive zole. Na nkokila ntangu bakala na yandi tante Antonia vandaka kulamba mwa makaroni ti sauce ya kuyidika yina bo me yidika mbote-mbote yina me simbama na ditungulu ya mpa. Mpi kana mono dia yo ve, mono vandaka na kigonsa ya kubaka canore ya

bariere. Sambu na kusoba mwa bampimpa, yo vandaka kulamba makaroni mpi bambuma ya fufu to mutindu mosi ya polenta ya pete-pete. Kaka na Noël, Mvula ya Mpa, Carnaval ti Pake ya Lufutumuku fwaka nsusu to lapin. Na Januari bo fwaka ngulu mosi yina bo vandaka kubaka salami ya epice mpi lard, kansi yo vandaka mfunu na kudya yo ti dropper kana ve bo zolaka kufwana ve na mvula ya mvimba. Konso ntangu na kilumbu ya Lumingu, noko vandaka kusumba tripe ya mvindu yina vandaka kuyindula kaka, ata ntangu yai, yo ke salaka nde mono menga, to ya misopo vandaka kubaluka na zulu ya lutangu ya persil, stigliole, yina bo vandaka kuyoka na nima. Bau yonso vandaka madia ya ntalu fioti sambu, na kutadila bau, yau vandaka mfunu ve na kubebisama bonso ba mbuta mpi bau vandaka kuvutukila mono: - Tala, bau ke vandaka ntangu yonso ti tegami ya kifuluka ti ba saucisses ti bambisi ya masa ya stock, kudia ti kunwa. Na bantu yina - bo tubaka - nge fwete bikala ntama-. Ba-noko vandaka kuwa boma nde bampangi ya nkaka ndimisaka mono na kukangama ngolo na kukuma na mama mpi na tata na kontina. Bo salaka mambu mingi sambu na kupusa bo na kumenga bo na mutindu bantangu ya nkaka, kukutana ti bo, mono tulaka maboko na mono na meso sambu na kumona bo ve.

Septembre kwisaka mpi yo lombaka nde mono sala ekzame ya kukota na nzo-nkanda ya zole. Ba noko nataka mono na bwala, bo vandaka kupesa bo mosi kikesa ti muntu yina vandaka kutala mono sambu na kutula meso na mono, ti longi yina mono zolaka kuvanda ti yo na mbala ya zole mpi ti longi ya commission ya ekzame. Bo nataka na bantu yonso na dikabu ya maki sambu na kubaka promotion na mono ya lutaninu. Mu vandaka ntete ve ti bantu yina vandaka kukutana ti bantu yina, nzo-nkanda vandaka ti banti mingi ya mabaya zole yina vandaka ti bisika ya kulala ti calamai. Na mono, bana-bankento ya nkaka vandaka kupesa maboko na ba ekzame ya kuyidika. Bo salaka nde mono yidika mambu ya kuyika mpi ya kukatula na tablo. E calamai ye tableau yayina yakala se yampa ya mvimba kwa mono. Mono vandaka kutekita bonso dititi ya boma mpi ya nsoni, mono zabaka ve mutindu ya kumanisa bisalu yina, sambu Tata Antonia longaka mono kaka na



kusonika banombre banda na mosi tii na kumi. Na nima bo lombaka mono na kusonika nsa mosi na zulu ya kaye, mwa mabanza ya kuyindula, kansi mono zabaka ve nki mutindu ya kuyantika. Na nima ya mambu yina, muntu yina vandaka kutula yo na nzo vandaka kukwenda ti mono na nzo. Tata-nkento yulaka yandi mutindu ekzame yina kwendaka mpi muntu yina ke taninaka nzo yina vutulaka nde yandi me kwenda ve mbote kibeni, kansi lusambisu ya nsuka vandaka na balongi.

Kima ya kuyituka kele nde, mbutu vandaka ya mbote mpi bo ndimaka mono na kukwenda na nzo-nkanda ya zole: Mono vandaka ya kuyilama sambu na kukwenda na nzo-nkanda, kansi mpasi ya tablier basikaka. Toko Michele kilumbu yina lutaka kwendaka na butiki mpi sumbaka lele ya ndombe. Tata-nkento Antonia na kilumbu mosi salaka uniforme na mono. Sambu na kusumba dossier, yo lombaka mbongo mingi. Ba noko vandaka ti mbongo kansi bo vandaka ti nsabi ya kukangama ya mbongo ya kubumba yo yina yandi, capot, vandaka kudia mpi kukumisa mono dossier ya plywood ti clip ya fenetre. Bo sumbaka nkutu ve peni yina. Noko yina bo tungaka mosi ti kitini ya mabaya ya fioti na nsuka na yo bo yidikaka nib. E nkanda miole ye crayon ke mialendi mio kuyisia ko yo sumba mio muna ngolo. Na kilumbu ya ntete ya ngonda ya kumi ya mvu 1942 yina, tata-nkento yina kwendaka ti mono na nzo-nkanda. Na ntwala nde yandi katuka na podestà sambu na kulomba mukanda ya lubutuku yina nzo-nkanda vandaka kulomba sambu mono vandaka na nganda ya kieleka. Longi vandaka ya kifuluka ti ntima ya mbote mpi yambaka mono ti mawa, kansi mono vandaka kuwa yandi boma ziku sambu na kisika ya diboko ya kitata yandi vandaka ti prothèse ya caoutchouc sambu na aksida yina salamaka ntangu yandi vandaka mwana na izine ya tata na yandi. Bo pesaka mono kisika na banc ya ntete. Banduku na mono ya mpa, yina monaka mono ve mvula yina lutaka, vandaka kuyituka na kuvanda na mono, na kati na bo vandaka kubokuta: - kansi kele ti ivi caùsa sicca -sicca? - (Nani kele mwana-nkento yai ya kukonda mafuta?). Mono waka boma mingi mpi mono waka nsoni, mono lendaka ve kukangula munoko mpi mono pesaka nkutu ve mvutu na bangiufula yina longi yulaka mono na zola yonso.

Mono vandaka mwana-nkento mosi ya inlovatie mpi mono vandaka ve ti kikesa ya kulomba na kukwenda na masa, mpi ntangu mono salaka yo na zulu na mono. Yo yina, ntangu mono kumaka ti tata-nkento yina fulusaka mono ti bariere sambu yo lombaka nde yo yobisa lele na mono yina zolaka ve kuyuma na ntangu ya kilumbu yina landaka. Bilumbu vandaka kuluta mpi konso ntangu kima mosi ke kumaka. Nlongi wayiza ku mbuanda mu kati kwa lumbu, wa kuntwikila ku toilette, kansi ntangu za nkaka ka zimbana ye mono ya vutukisa mo kwa mono. Banduku vandaka kutula ve dikebi na mono mpi kutina mono bonso nde mono vandaka kunyokwama mpi bo mekaka nkutu ve kusala kinduku ti mono.

Na kati na bo bo zabanaka sambu bo kutanaka na bwala, na ntangu mono vandaka kutambula pene-pene ya ngunga mosi sambu na kukuma na nzo na bwala mpi yo yina mono vandaka ve ti mabaku ya kukuma nduku na bo. Ba noki kwisaka na bwala kaka na kilumbu ya lumingu sambu na kukutana ti banduku mpi kulutisa mwa bangunga ya kiese ti bo na ntwala ya mulangi ya vinu. Kansi bantangu mingi, tata-nkento vandaka kubikala na nzo sambu na kubaka bantuma ya kisalu sambu na bakala na yandi. Na bamvula sambanu, mono tambulaka na nzila ya nda ya ngumba ya zulu. Na kati-kati, mono telamaka sambu na kuvukisa kimvuka ya ba violet yina bo me ziunga ti matiti sambu na kupesa longi.

Mono kumaka na nzo-nkanda ya kubasisa mupepe. Na nima ya midi mono vutukaka na bwala yina vandaka ti frinire ya kufwa ya ba cicadas mpi na ntangu ya tiya, kukonda kukutana ata fioti ti moyo ya ke zinga.

Mono kangulaka na kati ya dibulu yina mpi mono bikalaka mono mosi sambu na kuyindula mono mosi na mupepe yina ya kukonda kuwakana ti tata-nkento yina vandaka kukuma ngolo mingi sambu na mono. Noko, manisaka kisalu yina vandaka kuluta pene-pene ya ntangu yonso katuka na taverne mpi kuvutuka na nzo na mpimpa ntangu yonso. Bantangu ya nkaka, yo vandaka mayele mingi kuluta mutindu yo vandaka mbala mingi, yo vandaka kuvila mpi yo vandaka kuvutuka ve

na nzo. Tata-nkento ti bamfinangani ya nkaka kwendaka kusosa yo na kati-kati ya mpimpa na lweka ya masa ti nsemo ya ba lanterne. Ntangu bo monaka yandi kubwa na ntoto bo ndimisaka yandi na kuvutuka.

Na ntangu yina, mono lendaka ve kuvukisa kima mosi ya mbote na nzo-nkanda. Na nima ya trimestre ya ntete, longi kabulaka bakarte ya rapore, na nima ti bidimbu ya kimvuka mpi mawa mingi ti bantu yonso ya kufwana ve: karte ya rapore na mono vandaka ya kuluta kinsukami na kati ya nzo-nkanda. Sambu na kusiamisa tata-nkento na mono mono songaka yandi nde bakarte ya nkaka ya rapore vandaka bonso ya mono mpi tata-nkento yina vandaka pene-pene ya kusimba. Yo yina, kilumbu na kilumbu mono vandaka kubaka kikesa na mono mosi mpi na nzo-nkanda mono vandaka kumeka kusala kinduku ti banduku ya nkaka. Mono vandaka kuzola kukwenda pene-pene na bo, kansi bo katulaka mono na badiskure na bo, ziku sambu na meso na bo mono vandaka mwana-nkento ya nsukami.

## Kapu ya tatu - bansaka ya zelo



Na bamvula yina bo lutisaka na kuvanda nge mosi na Castrangia ntangu yina lutaka ve ata fioti sambu kima mosi mpamba yina lendaka kusalama vandaka ya kuwidikila kilumbu ya santu ya mvimba ya bandeke mpi na nsungi ya mvula nzungu ya kufwa ba cicadas, ntangu siroc yina vandaka kuyantika na nzadi-mungwa vandaka. bo me tula yo na nzila ya Zig Zag ya masa mpi tula muwanda. E bulu ya nsi ya vata yau yakala se akundi ame. Yo yina, mono lutisaka ntangu na mono na kuyindula. Mono salaka inza ya mono mosi yantikaka na bifwanisu yina vandaka kumonana na mono na nima ya zulu to na kati ya balutangu ya banti: bambisi ya mfinda yina vandaka kutuba, ba chevalier yina mono tulaka na ndonga na lweka ya Rocca Salvatete mpi na nima ti mono. ngolo ya mazi yina mono salaka nde bo bwa, mono monaka bo me fwa na boma. Na nima, mono kumisaka Rocca dragoni yina katukaka na kintulumukina na ngumba mpi vandaka kupumbuka na zulu ya boma ya kukuna sambu na bakampanie yonso. Mono sobaka matuti, yina kumaka bamaswa yina vandaka kupumbuka mpi vandaka kusala nzietelo na zulu na kuyindulaka nde yo lutaka na nzadi-mungwa ya ntama, kisika mama ti bampangi-bankento na mono vandaka kuingila mono. E nsongo miavaikanga muna maza ma

nkoko mia maza ye nsongo yavana yakituka se bulu yanene yayendanga muna nkoko mia maza, mpe yatula e nsongo.

Bantangu yankaka, mono vandaka kuyibuka luse ya mbi ya tata-nkento na mono Antonia. Yandi vandaka kuzola mono ve, yandi vandaka kuzola mono ve mpi mono vandaka kumenga yandi: mama vandaka kupesa mono na mpangi na yandi ya nkento kansi yandi silaka mono mpi nde kilumbu mosi yandi ta kwisa sambu na kubaka mono: yo yina mbala mingi mono vandaka kukota na banti, mono tadilaka mbote-mbote horizon, ti kivuvu ya kumona yandi ke kuma na nima ya mpunda ya mpembe kumosi ti tata na mono. Na babwala ya pene-pene ya San Basilio ti Vallancazza yina yonso kwendaka. Mambu yina yonso bikalaka kaka bankento, bana ti bantu ya nkaka ya bambuta. Bo vandaka babwala ya pima yina luzingu vandaka kusimba kaka. Ntangu me telama mpi bantu vandaka kukwikila nde mambu yonso ta soba, nde kilumbu mosi, na nima ya mvita, sivilizasio zolaka kusala nde yo kota na mutindu ya kununga na kati ya kimvuka yina ya banzo ya kupanzana, lufwa mpi kunikana. Mono zolaka kuzola kuvanda ti banduku, kuzaba nde mono kele ve mono mosi mpi bo me yambulaka mono, sambu mono lenda tanina mono, sambu mono me zaba nde mono lenda tina na nzo ya bantu yai to yina. Mono vandaka nkutu ve ti nswa ya kutuba nde mono vandaka ve ti dibuta, nde bibuti na mono vandaka ntama na lweka ya nzadi-mungwa yina vandaka kutalana ti nzadi-mungwa, na nganda ya bule yina ya kukonda nsuka, yina na kati na mono ti bo vandaka bonso ngumba ya nda mpi ya lenda nunga ve. Na kisika na yo, bo pusaka mono na kuzinga ti tata-nkento na mono yina vandaka kumonisa mono mpasi. Ntangu mu yindulaka yo mpi mu monaka yo vandaka kupesa munu makasi ti ndinga yina ya kuboka mpi ya nku. Ndinga ya bo me sala sambu na kuboka, kuboka, kufinga mpi kusala mambu na ntwala.

Ata bambisi vandaka kuwa boma ya ndinga na yandi. Kaka ti bakala yina yandi kulumusaka nsinga ya nsinga mpi volime ya ndinga yina sobaka mpi kudibalulaka mpenza na malafu ya dimeme. Tata-nkento na mono yindulaka nde mwana-nkento

mosi vandaka kukuka ve kubakisa mambu yina ke salamaka na nziunga na yandi. Mono vandaka kubakisa ve kaka mambu yonso, kansi, na zulu ya mambu yina, mono sobaka ve to vandaka kusala ve ata kima mosi. Yau vandaka mvita ya ke landa. Nwana ya kukonda nsuka mpi ya ke lembisa. Konso ntangu mono vandaka kuyindula mambu ya bilumbu ke kwisa: yandi me kuma mbuta mpi me konda lusadis, mono kele leke mpi ngolo, kansi ata mambu yonso mono zolaka ve kusadila yandi mambu ya mbi, yo vandaka ve na kati ya kimuntu na mono.

Bantangu yankaka mu vandaka kukwenda penepene na nzadi kisika mu vandaka kumona bantu yina vandaka kukwenda kuyobisa bilele, sambu na kusala lima, disongidila, bo vandaka kuyobisa ba drap mpi ba couverture vandaka kutula bima yonso na kisika ya ntete ti putulu. To ntangu, na nima ya ntangu ya kuzenga, bo kumaka kuyobisa mika ya mameme mpi kuyumisa yo na ntangu sambu na kuyobisa yo mpi na nima kusadila yo sambu na kutula matela ya bambeto. Mono kwendaka kuvukisa ba flake yina bikalaka na kati ya matadi ya dibungu mpi ti yo mono lwataka mwana na mono ya popi ya bo me sala ti bima. Ntangu mu zabaka ve mambu ya kusala mu yantikaka kutombula matadi na zulu ya stream riva del sambu na kusosa ba nsusu, ti mayele mu kangaka bau ti misapi na munu na zulu ya ntu na munu, sambu na kukanga misapi na bau ti manzaka na bau. Mono nataka bo na nzo mpi na nkokila ntangu tata-nkento vandaka kupela tiya vandaka kuyoka bo mpi kudia bo: sambu na mono yo vandaka madia ya sipesiali ya nkokila. Bantangu yankaka na kisika ya ba crabes, kaka ntangu ditadi vandaka kutombuka, bo vandaka kumwangana, ti kupumbuka ya kutelama, ba nsusu ya fyoti ya boma yina kusalaka nde mono pumbuka na boma. Mono vandaka kuyindula nde bo vandaka banduku na mono ya kusakana mpi bantangu ya nkaka mono vandaka nkutu kulolula mono na kukatuka na kubika bo bo mosi na mpimpa mpimpa ya mvimba. Ntangu yo lombaka nde mono vutuka na nzo na nkokila na ndinga ya ngolo mono bingaka Tonton Michele na kusadilaka echo yina bo salaka na muwanda. Bantangu yankaka na nsungi ya mvula ntangu kuvandaka ti dibuta ya Scarcarno yina vandaka kuzinga

na nzo mosi ya vandaka na zulu ya muwanda, mono vandaka kukwenda kusosa bo. Mono vandaka kusakana ti Mimma yina vandaka bantu ya kuluta fioti na kati ya bampangi.

Pippo tungaka beto bakiti mpi bamesa sambu na bana ya popi. Mutindu yo vandaka mbote na kulutisa mwa bangunga na kimvuka. Muna mene-mene, bambokele vava bayenda ku sambu diankaka dia nzadi mu nua e mika. Bo vandaka ti kitunga ya kufulusa, "kuyindula" vandaka kusepela na kumona yo ke kuma miliki. Mfumu-nkento ya bangombe, Micca na Capelle kele kukonda mawa mpi yandi pesaka mono ndambu ya dikopa. Na nzo ya tata-nkento vandaka kumonana mbala zole na mvula: ntangu yandi vandaka kusala bisiki mpi na Pake ya Lufutumuku ntangu yandi vandaka kuyidika bapizio ti diaki ya mukubu ya anelline. Ntangu miliki vandaka kuyoka mono bwaka na zulu ya nsuka. Na nzo ya bwala ya nzo ya bwala kuvandaka ti mbeto ya ba-noko, kana nge lenda binga yo mbeto, ti ba-axe yina bo me tula na zulu ya ba-casque zole ya kibende ti matela ya matiti, sambu yina ya Crine bikaka yo na Novara. Yo lombaka nde mono lala na matiti ya kele kaka ti lele ya ntama ya basoda yina kele na zulu, ya bo me tula mafuta mpi ya kubeba. Mono vandaka kulala ti lele ya toile yina mono vandaka kunata mpi na kilumbu kukonda culotte. Ka dilendi vangama ko mu yika madidi mena vo e pativa konso fuku. Ntangu mvula vandaka kunoka, yo lombaka nde bima ya kutula na bitunga kukuma masa yina vandaka kukota na ludi. Kana na mpimpa mono vandaka na mfunu ya kusala masasi, yo lombaka nde mono basika na nzo mpi kusala nde yo kuma pene-pene ya kitambi. Kana mono bakisaka ve, sambu mono vandaka kulota, mpi mono salaka yo na matiti, na suka mono bakaka mpi nsusu ya bariere. Tata-nkento Antonia mpi kwendaka kulala ti kamize yina yandi vandaka kusadila na kilumbu, na ntangu yina Tonton Michele vandaka kutala mama na yandi salaka yo.

Nkinsi ya mpongi salamaka na kutadila lusambu ya mbala na mbala: ntete yo lombaka nde mono lala, na nima yo vandaka na zulu ya tata-nkento, na nima tata-nkento yina katulaka pantalon na yandi mpi bandonga ya bandonga. Na chemise ya

nene yina vandaka kunata na kilumbu yandi kwendaka na mbeto, yandi fwaka mafuta lumè ya kutula na zulu ya mesa na kibaka. Mono, yina vandaka kusala mambu ya mbi, mono vandaka kusala bonso nde yandi vandaka kutala ve na kutala mbote-mbote: ntangu yandi kulumukaka sambu na kufwa tiya yina mono monaka yina bo ke songa na kibaka, bonso kivudi ya bantu ya Chine, mutindu na yandi ti Din-Don yina vandaka kukangama. - Oh inki mutindu ya mbote ya mpa! - yandi tubaka, sambu vinu yonso ya yandi vandaka kulauka vandaka kupesa yandi tiya mingi. Na lweka ya mbeto na bo, bo vandaka ti ba-écouteur zole, disongidila, bitunga zole ya nene ya ba-reed kisika bo vandaka kubumba bafige ya kuyuma. Bo vandaka kufika yo ti bilele ya mvindu mpi ya bo vandaka kutula mafuta mpi na zulu ya bilele ya nsuka vandaka bilele ya kati ya kukonda bunkete ya noko. Na sanduku mosi pene-pene ya mbeto na mono bo vandaka kutanina mampa mpi nsinga ya nsinga yina vandaka kufika mono na ntu ntangu mono vandaka kukwenda na nzo-nkanda na nsungi ya madidi, bilele na mono ya nsi mpi yina ya tata-nkento. Mono sadilaka yo kaka na Lumingu ntangu beto kwendaka na Misa na Novara. Ba noki tubaka nde na bwala yo vandaka ve mfunu na kutula bo sambu beto ta dia yo kukonda mfunu.

Muna ngonde a Yanuali bavonda ngulu. Bo vandaka kuyidika mwa ba-sosisse mpi leki ya mungwa. Na nzungu ya terracotta yina bo vandaka kudindisa na kati ya poto-poto, bo vandaka kubumba makulu ya kuyoka. Mbala mingi bo vandaka kudya na Mayi ti bambuma ya nene ya mpa sambu bo vandaka kukuka ve na kinkulu na bo na mutindu ya kinkulu. Kilumbu mosi, yo vandaka Aprili, mono yulaka tata-nkento yina sambu mono vandaka ti nzala mingi mpi mono zabaka ve mambu ya kudia ti mampa. Tata-nkento yantikaka kuboka na kutubaka nde mono kele kilawu. Kilumbu mosi ntangu mono katukaka na nzo-nkanda, mono kutanaka ti Ophelia na nzila ya mpunda ti mpangi na mono ya nkento. Bo vandaka bana-nsiona ya mama mpi bo vutukaka ti papa ya France.



Bo vandaka mingi kuluta mono, mono vandaka mawa mpi mono tubilaka bo nde: Mono ke kotaka kisika mono ke zingaka, na ntangu yai tata-nkento na mono kele na nganda sambu na kubaka masa, na furu kele ti nzungu yina kele ti madia, baka yo, kudisa kansi kusala yo. ke vova diambu ko Ka vena muntu ko.- Ba vutula matondo ye ba pusaka na nzala ba landa luludiku lwame ko. Na ngonda ya tanu ntangu ba noko vandaka kulamba bambuma, bo kwendaka kubaka makulu ya ngulu mpi na kisika na yo bo monaka kaka nzungu ti nsusu: ya kieleka bo vandaka kuyindula nde mono me sala bilumbu mingi bo vandaka kunwanisa mono sambu na kusala nde yo futa. Na mbala yina, mono kudiwaka ti lulendo mingi sambu sambu na mbala ya ntete mono vandaka ti mawi ya mbote ya kununga bitumba ya nene ti nzala na bo ya ngolo. Muna kuma kia kondwa kwa nsusu za kiwuntu za luyalu za yala ke zasiwanga ko muna nzo yawonso. Na mpimpa bo vandaka kubula mono na nkingu mpi tata-nkento yina vandaka kutula mono mafuta konso nkokila ti mafuta ya olive sambu na kukanga bampuku nzila ya kunyokula menga na mono. Na suka mono vandaka ti dikosi yina vandaka kumonana bonso ya kutula mukubu. Bonso tata-nkento mono vandaka mpi ti ba-lice, sambu mono vandaka ve ti kikalulu ya kuyobisa ntu na mono. Na ndambu yankaka, tata-nkento yina kusalaka nsuki ya nsuki mpi sambu na kutanina yo na kati ya lupangu yo vandaka kutula yo mafuta ti sukadi.

Kansi, banduku na mono ya nzo-nkanda vandaka ntangu yonso bunkete. Ata bansukami na kati na bo vandaka mvindu bonso mono. Nlongi mpe wa sadisa muna salu kia ku nkolwa, wa kanga mono kwa konso muntu muna banc ya nsuka. Nzutu na mono vandaka mvindu kibeni. Bo vandaka kuyobisa mono na nzadi mbala mosi na mvula, na ntangu ya feti ya Ferragosto, ya kuluta mfunu na bwala. Kilumbu mosi ntangu mono vandaka kuyindula mama na mono, mono vandaka ti bamvula kiteso ya nsambwadi, mono bwaka na putulu ya brazier yina vandaka kupela. Mono yokaka diboko na mono ya kitata mpi tata-nkento yina vandaka kunata mono ve na munganga, kansi konso kilumbu yandi vandaka kusansa mono ti matiti. Mono

vandaka ti ba bubble zole ya me fwanana ti maki zole ya pizio, mono vandaka kuboka na mambu ya mbi yandi vandaka kukatuka ve ata fioti. Mono vandaka kumonana bonso nde mono ke niokwamaka na bampuku.

Mono kele ti kimangu yina me beluka na nima ya bangonda zole mpi mono ke tanina kaka kidimbu na mono. Na nsungi ya nzo-nkanda, ntangu Lumingu mosi mono vandaka na balkon, mwana-nkento mosi yina kulumukaka yulaka mono kana mono ke zola kukwenda ti yandi na dilongi ya katekisime ya Miss Vincezina. Mono zabaka ve kana yo vandaka nki sambu tata-nkento yina nataka mono na masa kaka na ntangu ya bankinsi ya kuluta mfunu, mono vandaka kubakisa ve nki vandaka kutendula kukwenda na dibundu. Na ntwala ya nzo na beto nganga-nzambi mosi, tata Buemi vandaka kuzinga, kansi mono kutanaka ti yandi mbala fioti kibeni mpi mono talaka yandi kukonda luzolo. Tata-nkento vutulaka mono na kuluka na kuluka: - kana nganga-nzambi yina kusonga yandi nde yandi ta zenga ndinga na yandi -. Kansi mono yulaka mpi mono bakaka nswa na kintulumukina sambu na kubaka malongi ya katekisime. Vana vau yamona vo yambote muna fulu kiakina. Toko yina ya nkento pesaka mono kamukanda mpi zulunalu. Mono waka kiese mingi na kuwaka mambu ya me tala Yezu. Mono tubilaka yo na nzo mpi bo vutulaka nde mono kele kaka fioti mingi. Mono vutulaka, na luvunu, nde bimvuka yonso ya kimvuka ta sala yo. Na kutuba ya mbote, bo salaka yo dezia, kansi mono ndimaka mpi beto yidikaka kilumbu yina ti nganga-nzambi ya San Nicola: kilumbu ya Corpus Domini.

Diambu ya lele ya mpembe basikaka, kansi muntu mosi zabisaka tata-nkento yina nde ba madre vandaka kufutila yo. Kilumbu ya nda ya bo vandaka kuvingila me lunga: na suka yandi kwendaka ti mono na dibundu Digiuna. Yandi yindulaka nde kele ti bana-bankento yina ya nkaka sambu yandi bakaka ntete ve lukanu ya kukutana ti nkento ya katekisime. Mono bakisaka nde mono kele mono mosi, yandi vandaka kundimisa mono nde: - Buggy, nku -. Longi na mono ti bantu ya nkaka vandaka mpi na Misa na suka yina. Bankento ya nkaka ke pesaka yandi kikesa.

Nganga-Nzambi wa lwaka ye kunsimba muna koko wannata kuna selu kia sambilu mu kuma kia fungua. Yandi songaka mono bangogo ya kitoko yina mono me waka ntete ve. Mono vandaka kumonana bonso nde mono ke pumbuka na paladisu mpi mono tubaka na kati na mono: - yo kele kieleka ve nde banganga-nzambi ke zenga ndinga, ya kieleka bo me zaba mutindu ya kubakisa bampasi ya mwana -. Kana mono lendaka mono zolaka kuyamba yandi mpi kupesa yandi beze ti kiese.

Yandi salaka nde mono bula Ave Maria sambu na Peence mpi mono vutukaka na kisika yina. Na mbala mosi tata-nkento na mono yulaka mono mambu yina mono songaka nganga-nzambi na kubikala pana mingi, mpi mono: - leke ya nkento longaka mono nde kufunguna kele kinsweki -. - Ee, kansi mbala ya ntete ya nge fwete songa mono - Arpia me kangama ngolo. Ke vena diambu ko dia vanga. Kuvandaka ti masse, communion mpi na kisika ya kubasika bo pusaka mono na ngolo na kupesa diboko ya noko mpi na kutuba nde: - Vossia kusakumuna mono -. Mono yantikaka na mbuta-muntu, ntangu yonso phrase yina mosi, na nima mono vandaka kutambula na nziunga ya bampangi yonso. Tata-nkento Gaetana pesaka mono kamukanda mosi. Mono vandaka na nzala, kansi ata muntu mosi ve pesaka mono madia. Mbala mingi, na nima ya nkinsi yina, yo vandaka kikalulu ya kukwenda na bar sambu na kubaka granita ti bisiki, kansi bo katulaka yo na mania ya bo vandaka kubumba: na midi beto vandaka kudia dilonga ya makaroni mpi na nima ya midi beto vandaka kukwenda na muntu yina vandaka kubaka bafoto sambu. bampangi pesaka ngindu ya kutinda Foto mosi na mama.



Mono manisaka nzo-nkanda ya zole, sambu mono kumaka ti bavoti ya fioti kibeni. Muna mvu wauna, tufwete kalanga muna mavata muna nsungi a kiozi yawonso. Mono ke telamina: - ata na kilumbu ya lumingu mono fwete kwenda na Misa mpi kusosa mbuta-muntu yina kele yandi mosi -. Yandi vandaka muntu ya mbote kibeni, yandi vandaka kubela maladi ya ntu. Mwana ya nkento vandaka kukipe yandi, mwa fioti sambu na kukonda dikebi, mwa fioti sambu bo ke vandaka ti condition na bakala, ntangu yonso makasi sambu na bamfinangani, bampangi ti tata -nsiku.

Mono bakaka lele ya lino sambu na kuyobisa mpi mono nataka yo na tata-nkento ya bantu ya kubumbana ya Micherillo kana ve bo vandaka mpasi. Yandi vandaka kuwa ve zola ata sambu na tata na yandi: kilumbu mosi ndambu na yandi ya nkento kwisaka na Castrangia sambu na kukebisa nde yandi me fwa. "Kana nge kwenda ve, nge me nata nge na Cauci sambu na kubeluka (kubula na ntulu) tubilaka yandi.

Ntangu feti vandaka na bwala, bo vandaka kupesa bima ya kimvuka ya miziki "kitini ya ngolo", glace mosi ya bo vandaka kusadila vandaka kulomba nde yo vanda mutindu mosi. Tonton Michele, yandi bakisaka ve ata fioti kana yandi zolaka yo ve to sambu yandi pusaka na kidimbu ya kukaba ya kuyituka, kumona mono ke

luta yandi bingaka mono nde: "Concetina, kwisa kubaka glace". Mpidina mono bakaka dibaku ya kumeka, na mabaku yina ya fioti, kima mosi ya mbote.

Ntangu fioti me luta, munganga Cosentino Di Baceno yibusaka mono mambu ya fioti-fioti yina mono vilaka na mabanza na mono. Ntangu kimvuka ya miziki vandaka kubula bana na babalabala ya mbanza vandaka kumeka kukota na defile. Kansi sambu na kupesa bikuma ya kuvanda na bo, yo vandaka mfunu na "kuzaba" kitini mosi. Sambu na kumonisa yo, nge simbaka diboko na poshi ya kazaka na yandi. Mono landaka mpangi na mono Michele na mutindu yai, ntangu Gianni Cosentino, mwana ya longi ya tata ya luyantiku mpi ya me konda tata, simbaka diboko na yandi na ntu na yandi ya ntwadisi.

Na kati-kati ya mvita na Novara, babombe ya nkaka yantikaka kubwa. Bantu yonso tinaka mpi bantu ya nkaka yina bo zabaka bo vandaka ti beto na Castrangie. Sambu na mono yo vandaka feti sambu mono lendaka kuvanda na kimvuka. Konso ntangu yandi vandaka kuwa sifflet ya ba splinters. Nsangu ya mawa ya mwana ya mfumu ya magazini ya mampa ya Orlando yina bombe mosi mpi kumaka. Mama ya Domodossola, na kikalulu ya divumu sambu na mbala ya iya, bikalaka yandi mosi ti Rosa ti Antonietta. Bo bingaka papa na kuvutuka na Sicile sambu na kusala lukanu. Bangonda fioti na nima ya kubasika yina yandi zabaka nde mama na yandi butaka mwana-nkento mosi ya fioti na zina ya Emma mpi nde yandi vandaka ti dibaku ya kuvutuka na nzo sambu bo vandaka kuingila nde bo katula yandi na nzo yina ti bana iya.

Diambu ya mawa kele nde, yandi kumaka na Domodossola mambu ya kuyituka: Emma yambulaka kuzinga bilumbu 12 na nima ya bilumbu 12. Na nima ya bilumbu zole, yo lombaka nde yandi vutuka na ntwala. Na nima ya bangonda fioti - yau vandaka nsungi ya kukonda kivuvu ti ya kukonda kukangama na kilumbu ya 8 ya ngonda ya nsambwadi - yandi nungaka na kutina kisalu ya basoda mpi vutukaka na

Novara na kuvingila nde mvita kumana na mama na yandi. Yandi kangulaka kisika ya fioti ya kuteka basapatu. Lumbu yawonso yayendanga kuntala. Timid kansi mayele sambu na mvula yina mono vandaka ti mono, mono vandaka ti intuition nde papa vandaka kulala ti nkento mosi ya me kwelaka kansi ti bakala ya basoda. Kilumbu mosi, mono kotaka na kisika ya bo ke tulaka mikanda na zulu ya ngumba ya Piazza Bertolami. Muntu ya butiki yina vandaka na lweka na yandi vandaka kusolula ti papa. Mono kwendaka ntinu ti index mpi medium yina vandaka ti lukanu ya kusala nde tata na mono kubaka mama na yandi yina balulaka mama. Mfinangani nungaka na kubaka mono, na ntangu papa na mono ti kuseka tubilaka mono "kusala kisalu na nge". Na '44 mwana mosi ya mbwaki butukaka, na kukangama bonso yandi ...

Na Badiavecchia mbuta ya tata ya tata vandaka kubela kansere ya divumu. Mono bakaka nswa ya tata-nkento sambu na kukwenda kutala yandi. Mbala mingi mono vandaka kukatuka na Castrangia mpi mono vandaka kukwenda na zulu ya nzadi na lweka ya nzadi. Mono ke yibukaka yandi na mbeto, na ngemba. Nkoko ya nkento vandaka kaka ti kisalu mingi ti butiki mpi yandi lendaka kupesa yandi ntangu fioti. Yandi tulaka nsinga ya olive na diboko na yandi sambu na kuzomba ba nsusu, kansi yandi kumaka diaka mbi mpi yandi vandaka diaka ve ti ngolo mpi mono vandaka kuzomba yo. Kina kia 2 kia ngonde a Novemba ya mvu wa 1944 ye kimbuta kia mvu 66, wayenda muna paladisu. Tata vandaka kaka na Sicile. Ba noko vandaka kusala mpi mambu ya kuzika mvumbi.

Ntangu yonso mono vandaka kubaka mukanda ya mama. Na mvu 45 papa vutukaka na Domodossola mpi mpangi na mono Giuseppe butukaka na '46.

## Kapu ya iya - mafuta, ba nsusu ti disu ya mbi



Mvita kitukakama mu nza ya mvimba, mbokilu bia mpasi ye ka tu diaka tambula diaka ngudi a ngudi ko. Diambu ya mbote kele nde, bo bingaka tata yina na kuvutuka na Sicile na nitu ya Bersaglieri mpi ntangu yandi vandaka ti mwa bilumbu ya kimpwanza yandi kwisaka kutala mono. Muna kuma kia vita, wantu ayingi bakala muna mavata. Bantu yina bo katulaka na bwala na bo vandaka kutelama mbala mingi bilumbu kumi na tanu, kansi na bwala yina kigonsa ya kubula babombe mpi bo vandaka kuzola kubikala na bwala mvula ya mvimba.

Ntangu yonso mono vandaka kutina ti bantu yina. Kuvandaka ti dibuta mosi yina vandaka ti bana iya ntangu yonso na mabanza ya mbote ntangu bo vandaka kukonda madya. Mono monaka lukasi ya ba noko yina vandaka ti bafige mingi ya kuyuma mpi bo pesaka ve ata muntu mosi: mono bakaka diboko ya mbote ya mbote mpi na kinsweki mono nataka bo. Mua ndambu ya fava ya fava pesaka munu sambu na madia ya suka yina mu gulusaka bau sambu na bau. Ata mampa ya ngolo: kitini yina tata-nkento na mono tulaka mono na poshi na mono na ntwala ya kukwenda na nzo-nkanda mono kabulaka yo ti bana yina mpi na mvutu bo pesaka mono mwa ba drap ya kusonika, bo salaka nde mono sakana na zulu ya swing mpi mosi na kati na bo tungaka. bima ya kusakana, bakiti mpi bambeto ya bana ya popi yina vandaka kupesa mono ti mpangi na yandi ya nkento ya fioti, na ntangu mpangi-nkento ya mbuta vandaka kusala beto bana ya popi ya bo ke tulaka na zulu ya bima.

Bantangu yankaka yo vandaka kusalama nde mono kulumukaka na nzadi, kisika bankento ya nziunga vandaka kukwenda kuyobisa bilele ti putulu, mpi mono vandaka kubikala sambu na kutala ti kuyituka tiya yina vandaka kupela sambu na kuyoka masa na dilonga mosi ya bo metunga ti matadi zole ya nene. Mono monaka ve ata fioti bisalu yai sambu na kusala tata-nkento yina. Yandi vandaka kuyobisa ve ata fyoti to kukwenda na nzadi ntangu muntu ya kukonda kumonisa bilele na yandi ya mafuta mpi ya mvindu vandaka ve.

Bantangu yankaka mono vandaka kutala bankento yina na nsungi ya bilumbu zole to tatu vandaka kupanza lele ya lino yina bo tungaka na nzo. Bo vandaka kuyobisa yo mpi kusala nde yandi yuma na mambu yina vandaka kupela tiya ntangu yo kumaka mpembe. Tata-nkento vandaka kubinga mono ntangu yonso na nzo kansi mono vandaka kusala bonso nde mono waka ve. Na mvita, mwana ya nkento -na nsiku vandaka mpi kuvutuka na Turin ti mwana-nkento mosi. Sambu na kuzitisa Salvatore, mwana-bakala yina, bo vandaka kusadila yandi mambu bonso ntotila-nkento. Na ntangu yina bo bikalaka na bwala mpi na ntangu yina, tata-nkento yina kubasisaka savon ya nsudi ya kitoko, basashe ya lino, malonga ya kuyuma, lele ya mesa mpi bilele sambu na kusala mbote. Na kisika na yo, bo vandaka kusadila mono mambu bonso nsadi, kutinda mono na kusala bakomisio mpi kubaka masa na nto ya masa, sambu kutinda nzenza vandaka ve lukumu.

Noël kwisaka mpi, na kutadila kikalulu ya nordi, nkento ya makwela na suka vandaka ti dikabu ya mbote ya bebe Yezu tii na bebe na yandi: ksalu ya mbote ya banzungu mpi ba-sache ya bapopi. Mono waka kiese sambu na yandi, kansi na ntangu yina mosi mono vandaka kupasuka ti makasi sambu mambu yina salamaka ve ata fioti. Mono kumaka ya kulemba mpi ya kulemba. Kuvandaka ti bambuma ya vinu kansi mawa ya kudia yo: yo lombaka nde nge fika yo sambu na vinu. Kaka muntu yina bo yibaka na bamfinangani, bo vandaka kudia. Ba nsusu vandaka kuvukana kansi sambu na kuteka yo. Mono diaka ndambu na kati na bo ke zolaka bansusu ya mfinda. Ba noki sumbaka miliki kaka na Noël mpi na Pake ya



Lufutumuku sambu na kuyidika bisiki mpi bo vandaka kutula mono na zulu ya ntu ti lutu ntangu bo vandaka kuyoka. Tata-nkento yina vandaka kuyidika ve mingi diaki na meso ya ngombe. Mbala mingi mu vandaka kutula kivuvu nde yandi ta yoka yo: - Beto tula yo na mutindu yina ntangu beto kele ti mwa ndambu mpi ovaire ovar (yandi vandaka toko mosi ya Messina yina balukaka na bwala sambu na kubaka maki yina ke salaka nde yo luta sambu na mpa) beto ke tekaka yo mpi beto ke tekaka yo mpi beto ke tekaka yo mpi. baka mbongo -. Yandi vukisaka maki na bangonda zole mpi na nima yandi tekaka yo.

Ziku Messina yina sumbaka maki yina monaka mwana-nkento na diboko na yandi. Yo lombaka nde bo sosa bafige, muntu mosi mpamba lendaka kudia, bankaka vandaka kubika bo na kuyuma na ntangu sambu na kuteka yo to kubumba yo sambu na nsungi ya madidi. Na Oktobri na nkokila, bo salaka ba-claxnut ya kitoko. Ba yankaka katulaka bo na mpusu ya bakala na yandi bikisaka bo na zulu ya mesa ya suku (ve na dilonga kansi na zulu ya nsinga ya mafuta yina vandaka kubasika na nsemo) mpi na suka, ntangu yandi telamaka na iya sambu na kukwenda na kisalu yandi telamaka. mono na zulu mpi kubika ba-castrunte songaka mono nde: "Kudipesa madia ya suka". Mono lemfukilaka bo mpi vandaka kudia ti nzala, kansi bo zabaka mafuta mpi bo vandaka kupesa mono mpasi na divumu. Noko yina vandaka kudikumisa na nziunga: - Mono ke zolaka mwana na mono ya nkento, mono ke yidikaka nkutu ba-castruntes ntangu yo kele kaka na mpimpa -. Na kutuba ya mbote, noko na mono vandaka ti kimbeni na meso na yandi. Konso ntangu bo vandaka jaune, tiya mbwaki ntangu yandi vandaka kukwenda na makasi: ata yo vandaka fioti, meso yina vandaka kukota na luse na yandi. Bo vandaka fioti mpi ya mudindu bonso mabulu ya fioti yina mono ke mengaka ke basikaka. Na ntangu yina, disenteri ti bambembele nungaka. Bantangu ya nkaka, tata-nkento vandaka kupesa mono lutu ya mafuta. Dyambu yai ke kangaka bambembele, na kubokuta sambu na kudindimisa ... na nima yandi yantikaka ti "IOritu": - Mazai a vermu groux quennu pagana pagana, ùa u mazzu yina sugnu yonso ya Mukristu. O Luridì

Senu, to Senu ya Kizole, O Mercuritì Senu, O Giuvidì Senu, to Vinardì Senu, to Sabutu Sentu, Matteia du Jurnu ya Pake ya Lufutumu

(Mu fwaka nsusu ya mafuta ntangu mu vandaka mimpani mpi ntangu yai mu fwaka yandi nde mu kele Mukristu. Na Kizole ya Santu, tii na Kitatu ya Santu, na Kiya Santu, na Sabala ya Santu, na suka ya Pake ya Pake ya Storma Storma ke bwaka na Kitatu ya Santu, na ntoto).

Kizeye ko una yalenda zinga.

Awa beto ke kangula ba parenthèses.

Na nima ya bamvula mingi, mpasi ya divumu vandaka kukanga mono. Mono kwendaka kusala ba rayon ti bamasini ya nene bonso suku. Bo pesaka mono madia ya bebe ya mpembe sambu na kubakisa kana yo vandaka ti ulcère mosi. Mawa kele nde ata kima mosi ve monanaka. Muntu ya ke longukaka maladi ya radio tubaka nde yandi vandaka gastrite mpi yandi pesaka mono mwa mpasi sambu na kufyotuna mpasi yina. Mono kumaka na kisika ya kukonda kukuka na kudia nzungu ya masa. Mono vandaka ti bamvula kiteso ya makumi tanu. Paolo, nduku ya Armando di Piacenza, pesaka ngindu ya kunata mono na muntu mosi ya me zaba kisalu. Yandi katukaka mpi na munganga Mazzeo. E sadilwa kia gastroscopia ke kialendi kota ko muna ntulu. "Mu zaba ve mutindu ya kugulusa nkento yai," munganga tubaka, "pilor me kangama". Bantu yonso yina vandaka kusala gastroscopie basikaka na suku ti makulu na bo. Mono na stretcher ti Flebo. Munganga sonikilaka mono bangonda zole sambu na kusansa mono. Ntangu mono vutulaka kidadilu yandi vandaka kuluta kaka ve. Nkisi yankaka ya kuluta ngolo na nsungi ya bangonda tatu.

Na nima ya bangonda tanu, viziti ya ntete ya bo salaka yantikaka kupasula pylorure. "Kimangu!" Munganga Mazzeo tubaka. Yandi katulaka tiyo yina, yandi salaka bangyufula mingi sambu na kubakisa kana yo vandaka kima ya kubutuka to kima yina bo salaka. Mono yantikaka kudila: "Ziku yo ta vanda mafuta yina Zizi

pesaka mono ntangu yonso sambu na ba nsusu". Munganga tulaka maboko na yandi na nsuki: "Mafuta? Mpi keti nge kele kaka na luzingu!". Kulanda na kukeba ntangu yonso mpi na nima mono vandaka kuvutukila kusala gastroscopie.

Matondo kwa dotolo Mazzeo ona wavuluza e zingu kiame owau kivioka mvu miayingi, ndenda yangalela madia kaka ye nlongo miakaka mia nsiku mia nsimbi.

Ntangu muntu mosi bingaka yandi na balkon, bo vandaka kusimba tata-nkento yina ntu yina vandaka kubalula bo. Na nima, bo longisilaka yandi na kubaka dikopa ya Ferrochino yina vandaka kubuya madia. Yandi ndimisaka bakala na yandi na kusumba yandi mpi na suka yandi pesaka mono dikopa.

Na nzo yina, diaka, luvunu mpi vandaka kuyala. O nkombo a nkombo, e mpasi za ntu za vinyu katumanga, kansi mun'owu wa yandi e kuma i sia vo disu diambi dia muntu. Nkento fwete pesa yo: yandi bakaka dilonga ti masa, yandi tiamunaka mungwa ti ditonsi ya mafuta mpi na nima yandi yantikaka ti Pricyntu sambu na mpasi ya ntu: - Oglu Biridittu, Oglu Santissimu, tras nzo mpi Scaccia Scaccia, Oglu. Biridito Fatorti ye Scacca Sbut Mammucca ... (Mafuta ya Lusakumunu, Moyesta ya Mafuta ya Santu Kota na nzo yai mpi kunata disu yai ya mbi, mafuta ya lusakumunu salaka ngolo mpi kukatula diabulu yai ...).

Ditombo yai ya mafuta ya kusakumuna, ya ke kuma nene, bo katulaka yo, na kutadila lukwikilu na bo, disu ya mbi. Ntangu fioti na nima ya masa yina bo mwangaka ti bansongi iya ya suku mpi mpasi ya ntu lutaka na yandi.

Sambu na kusansa bamputa ya mafuta, bo vandaka kuvukisa bima ya bo ke bingaka cobwebs, mpi kitini ya musuni sambu na kusala supu. Kuvukisa yina ya boma vandaka, sambu na bo, kukonda kifu! Na suka bo pesaka mono dikopa ya masa ti Magnésie. Na nima ya mwa ntangu yonso, yo lombaka nde mono basika na madidi sambu na kudikatula na kimpika. Ntangu mono belukaka mono tindaka

mono na nkento mosi yina vandaka kubula mazi: ti nsinga yandi vandaka kutesa mono banda na ntu tii na makulu mpi ti maboko ya kukangama. Kitini mosi vandaka ve, yandi katukaka na lufwa na yandi sambu na mvula yina.

Ata na mutindu na bo, ba-noko vandaka ti lukwikilu na Nzambi, na basantu, na Madonna. Konso mvula na Septembri 8, bo vandaka kukwenda na makulu tii na Tindari, na kisika ya santu yina bo vandaka kupesa na bantu ya ndombe ya Madonna yina vandaka ntama ti insi yina kiteso ya bakilometre makumi iya. Dezia tuka bamvula tanu yo lombaka nde mono sala penitence yina.

Na ntangu ya ba pelgrimages na Sanctuaire ya Tindari kilumbu mosi na ntwala, tata-nkento salaka ba tags (ba slippers) ya ba rags. Noko vandaka kukwenda kuzomba mpi kunata na nzo lapin mosi to zole ya mfinda sambu na kulamba. Sambu na kusala mbote, tata-nkento yina yidikaka mpi ba aubergine ya kifuluka. Yandi kuditalaka mpi vandaka kuyobisa luse na yandi ti kitini. Na nima nkunga "kisika Zazà kele, kitoko na mono" vandaka na vogue yina mono me mesana na kubinga yandi "Zizi".

Beto yantikaka na Tindari pene-pene ya kumi na mosi na nkokila sambu na kukuma na suka. Sambu mono vandaka ya kulemba mpi ya kulemba sambu na kifu na mono ya kukonda ngolo mono yulaka mbala mingi masa ya madidi mwa fioti, kansi bo sumbaka yo ve na bisika ya bo ke tulaka bima bonso bantu yonso ya nkaka ya kulemba: bo ke salaka mikila nto mosi mpamba yina kele na nzo-nzambi yina masa ya tiya basikaka yina yandi pesaka ve makabu. sambu na kulembika arsura. Na kutadila kinkulu, ba nsusu, ba nsusu na ba nzila ya bo me sumba, na nima yau me kwenda na misa, me samba na Madinuzza mpe na kisika ya kubasika beto me kutana ti ba nduku ya bwala ti bampangi na mono ya tata. Na midi beto kwendaka kudia na nsi ya banti ya olive ya bisika yina vandaka na nziunga. Mutindu ya kuluta mpasi mono vandaka kulemba mingi, kilumbu yina na kutuba ya mbote, ntangu yonso kuvandaka ntangu yonso ti madya ya kufwana sambu na kusala impression

ya mbote na ntwala ya banduku. Madya ya midi vandaka kutadila lapin ya mfinda yina bo vandaka kuyoka na furu, nde noko kele na nkokila mosi ya nkokila na ntwala ya kukwenda kuzomba, ba aubergine mpi bapiblisite ya kifuluka, bambuma ya vinu mpi bisiki ya bo me sala na nzo. Sambu na kuvutuka banduku, banduku vandaka kubaka mbongo: bakamio ya kamio to ya mpunda ya bo me benda. Mono vandaka kutala, dezia mono katukaka na kisalu na kuvutuka. Kaka kana noko vandaka ti makuki ya kukwenda na zulu ya mpunda, kana ve bo vandaka kuwa mpasi.

## Kapu ya tanu - Ba hiboux .



Diaka na yina me tala lusambu, kuvanda noko na mono ya bo me sonikisaka bazina na kimvuka, bo vandaka ti mukumba ya kufunguna mpi ya kusolula na Lumingu na dibundu ya San Giorgio. Nkinsi yina salamaka na tanu ya suka, nganga-nzambi vandaka ntete kufunguna babakala yonso na nzo-nzambi, na nima yandi yantikaka na ndambu ya mambu ya kufunguna sambu na bankento.

Ntangu yandi simbaka tata-nkento na yandi, yina lwataka lele ya nene ya ndombe, yandi lwataka lele yina vandaka pene-pene ya grate sambu na kudifika mingi: yo vandaka kumonana nde yandi fwete sala ba kupema ya chamomille. Yandi ndimaka na nima nde: "Ntangu yai yo kele na nge - yandi songaka mono. Ata mono vandaka kuzola kusala mambu ya kufunguna na mvula yina mono lendaka ve. Tata-nkento nganinaka mono: - Nge fwete seka ve Mfumu, ya kufwana mbala mosi na mvula, kana ve nge me fwana ve na kubaka muntu ya ke yambaka bantu sambu nge lenda mpi kusumuka na meso na nge -.

Na nzila ya Misa ya Santu 9, Komunio mpi mbala mosi na nzo. Mutindu yo vandaka kusalama mbala na mbala, noko sambu na bikuma ya mpamba vandaka kunikana, kosu-kosu ya boma kwisaka na yandi. Ba scènes ya kukonda kuzaba salamaka: kana kilumbu yina mosi fwete vanda na mfunu sambu na kikuma mosi buna, yo lendaka ve kulosa, kana ve bo losaka Mfumu na munoko. Kana na mpasi yo salamaka, yandi bakaka mufiniku ya dilonga, yandi losaka mate na kati mpi bo monisaka yandi masa ti masa mpi sukadi. Sambu na Mposo ya Santu, beto bikalaka

na bwala ata na mpimpa sambu na kukwenda na badiskure ya nkokila yina moine vandaka kusala. Na kilumbu ya iya, bo yidikaka bapizio, pate ya bisiki ya bo me sala ti bifwanisu ya kuswaswana ti maki ya ngolo ya kuyoka ti masa mpi kima ya bo ke sadilaka sambu na kutula mukubu, yina kele ti mukubu ya mbi. Na suka na suka, Digiuni kwendaka kutala mabundu yonso ya kuyidika ya bambuma ya ble, na nima matiti tatu ya nephella (matiti ya kimunganga yina kele ti parfum ya ngolo kibeni) vandaka kumina) vandaka kumina) yina vandaka kupesa kivuvu ya kuzinga mbote na mvula ya mvimba.

Na ntangu ya yandi fwete sala sambu na kubuya kupesa Yezu mpasi na kulunsi, kana yandi lamba ntunga, kana yandi me mona nde yandi kele kigonsa ya kupesa nitu mpasi, mpi buna na buna. Sambu na kilumbu yina konso kima ya mono vukisaka, mono bakaka nkutu ve ba bariere, kana ve Yezu vandaka kudila. Na kumi na mosi na kilumbu ya Samedi, bo vandaka Misa ya Ngemba mpi ya Lufutumuku. Bana yonso nataka mayembe sambu na kubaka lusakumunu ya nganga-Nzambi mpi na nima kudia yo. Mu me kuka ve ata fioti kukatula kiese yina sambu yo lombaka nde mu bumba dove na munu ti maki zole sambu na nzyetelo ya nzo-nkanda yina bo yidikaka na Kizole na nima ya Pake. Yo lombaka nde mono pesa yo na longi. Na kilumbu ya Pake bo sumbaka mono avio ya makaroni ya kieleka, ya kuluta fioti sambu na kulutisa ve mbongo mingi. Noko vandaka mingi sambu na kusema basapatu na yandi ti soot ya dilonga yina vandaka na tiya. Kana tata-nkento zabaka nde kisalu manisaka mpi bo futaka yo, yandi pesaka mono ndongisila: - yula tata-nkento kana yandi me nata mbongo yina -.

Yandi ti yandi vandaka pene-pene ya kuzola yandi bonso bampika zole tii kuna yandi kumaka kuzinga mbote mpi yandi pesaka yandi lire kumi mpi tanu na mono. Mbongo na mono lendaka ve kusadila yo sambu bo vandaka kusala yo sambu na banki ya ngulu. Ntangu mono tubaka na tata-nkento yina mono vandaka kuzola kubula nkwezo yina. Yandi ndimaka sambu yandi vandaka ti kivuvu ya kununga. Ya munu vuandaka luvunu. Na kutuba ya mbote, mono vandaka kuwa mpi mpasi na

kulwata bilele kana beto fwanisa yo ti banduku na mono: bo vandaka ti ba jupe, kansi bo vandaka kuzola ve tata-nkento mpi bo vandaka kupusa mono na kunata bilele ya mvimba. Bantu yonso vandaka kulwata bashosette ya mpembe ya coton, ya mbwaki to ya bleu, yo lombaka nde mono vanda na zulu ya bashosette yina bo salaka na langi ya oranje mpi yina vandaka ntalu fioti kuluta yina ya nkaka. Mono nataka bo na zulu ya dibolongo yina vandaka kusimbama na elastisite mosi, kansi mpasi ya kuluta nene kele nde, kukonda dikulu, bo kumaka na cheville. Mono bakaka bashosette ya nkufi na zulu ti aspect. Mu vandaka dezia na nganda ya kufwana mpi yo lombaka mpi nde mu swaswanisa munu sambu na bilele. Na zulu ya lire tanu mono vandaka kuyindula na kusumba mwa ba shosette ya kuluta mbote yina mono zolaka kulwata na suka na ntwala ya kukota na nzo-nkanda. Kilumbu yina, bo kangaka butiki. Mono lendaka ve kuvutuka na nzo ti mbongo yina sambu tata-nkento zolaka kuzwa yo. Mono yindulaka na kubumba yo na nsi ya ditadi na lweka ya nzila ya mpunda. Na mpimpa mvula ke nokaka mpi kuvanda ya papie bo panzanaka kibeni, mutindu mono bakisaka na suka yina landaka ntangu mono kwendaka kuvutula yo.

Bo lutisaka bilumbu kumi na tanu mpi tata-nkento yina yulaka mono kana mono me nunga lota. Ata mono vandaka ve masonga mpi mono vutulaka nde ee. Mbongo yina kwisaka ve ata fioti. Na Kitanu ya Santu, na ntangu ya procession sambu na kupesa lukumu na Addolorata ya Madonna, kukutana ti longi yulaka yandi bantendula. Mono fwaka na nsoni. Ya kieleka, yandi zabaka ve mambu yonso, yo yina mono bakaka mbata zole na tata-nkento na nsi ya meso na yandi ya ngolo. Na nzo-nkanda mono vandaka kukwenda ntangu yonso na luzolo yonso, kansi ti bambuma ya mbi. Muntu mosi ve vandaka kubakisa mono mpi mono vandaka kupesa mono matondo ntangu yonso sambu na bandongisila yina, yo yina mama vandaka pima sambu bo vandaka kusala nde mono longuka ntangu yonso. Mono vandaka kaka mbote ti pusi, tii kuna kilumbu mosi noko ya kulauka kuvutuka na mbanza ti tripe mpi mbisi bakaka kitini ya kudia. Kubaka muskete ya kubika na



basoda kufwaka yandi na bwala ya kukanguka. Sambu na mono yo vandaka mawa ya nene.

Na ntangu ya kukatula bambuma, mono kwendaka kuzaba bambuma ya ble ti orze yina mono vandaka kubikala na mvula ya bamfinangani, mono tulaka yo na saki mpi mono nataka yo na mulangi na nzadi ya Madame Tinder. Na nima mono nataka fufu na Novara na cousin ya mama yina, sambu na kisalu, sambu yandi vandaka mufwidi ti bana zole ya fioti, na suka yandi kwendaka kusala mabaya na mfinda mpi yandi balukaka na furu sambu na kuyidika mampa ya bantu yina vandaka. yina vandaka kunata yandi fufu ya kubaka mwa mbongo mpi mwa mampa sambu na bana.

Na Septembri ntangu bafige vandaka ya kuyela mono mataka na zulu ya banti mpi mono monanaka diaka bambuma ya kitoko na kutulaka yo na bitunga ya banti ya bo me kanga ti nsinga na balutangu. Bo vandaka kuzenga bafige mpi kubika yo sambu na kuyuma na ntangu na zulu ya ntu. Na nima ya mwa bilumbu bo kumaka ya kuyuma. Bo vandaka kudia na bitunga ya nene na nsungi ya madidi. Na bantangu yina ya kitoko, Madame Maria, nkwenno ya mfinama, ke yidika bafige ya kuyuma. Mbala mingi mono vandaka kukwenda kusosa yo. Yandi vandaka mama ya bana mingi. Mosi muna yau, Carmelo, wakala ye kimbevo kia ntu. Konso ntangu, yo vandaka kumonana diaka ve. Mama yina vandaka kudiyangisa zolaka kusosa yandi mpi mono vandaka pene-pene ya kusepela ti mono kwendaka ti yandi.

Ntangu mu kwendaka na nzo-nkanda ya tanu, longi lombaka na kukebisa bibuti yina ta nata beto na sinema sambu na kutala filme "The Fine ya fioti". Ba noko: "Nge ke mona bima yina ya mvindu ta kwenda ve". Muana-nkento ya nganganzambi na ntwala kuwaka nde: "Nge fwete tinda yandi, mono monaka yandi nkutu ve". Na nima bo kwendaka mpi mono kukaka kukwenda.

Paquet mosi katukaka na mama yina ti babombon. Mono nataka bankaka na kati na bo na nzo-nkanda. Yau vandaka nsungi ya nzala mpi ba bonbon vandaka mpi

fioti. Mpangi a nlongi a nlongi ame walonga yá ekolo yakala kiatanu. Yandi lombaka ba bonbon na mwana-nkento mosi ya nsukami kuluta mono yina vandaka kubela mpi mono yambulaka bo yonso.

Muna mvu wa 1945 se diame wavutuka kuna Domodossola. Mono monaka yandi diaka na Aprili 1946 mpi ti yandi vandaka mama na mono yina vandaka kuingila mwana.

Kulutisa kiteso ya bilumbu kumi ya kiese ti bibuti na mono. Mbala mingi mono vandaka kukwenda kusosa ba-nkaka ti ba-noko, yo yina mono vandaka kudila na luzolo na mono mpi kunwa meso mingi ya nkaka ya nkento yina vandaka kuteka bo. Na nsuka mama vandaka kuzola kunata mono ti yandi na zulu ya Italie, kansi tata-nkento yina vandaka ntangu yonso ya luvunu mpi ya bwimi, yandi ndimisaka yandi na kubikisa mono ti yandi. Mono vandaka kukwenda na nzo-nkanda ya tanu, ntangu yonso ti mpasi na kutadila kikalulu na mono ya kukonda ngolo. E nsangu za luwutuku lwa mpangi akete wayiza muna lumu. Bantu yonso na kiese, kansi beno lolula mono na ntangu yina mono vandaka kudila na kiese mpi na mpasi. Ziku sambu na kikuma yai longi ke zabisa mono ata mono me kangula ve munoko na ba ekzame. Na mvula yina, insi tulaka kitini ya gymnasie mpi pene-pene ya banduku na mono yonso yidikaka sambu na kusala baekzame ya kukota na nzo-nkanda sambu na kukota na yo. Sambu na mono, mpila vandaka ve: ba noko vandaka kundimisa nde kaka ba hibou vandaka kukwenda na nzo-nkanda yina. Nkutu, na nima ya kumanisa kusala gymnasie, na nima yo lombaka nde muntu kukwenda na Messina sambu na kuzaba kisalu mbote. Diavavanga vo mase mame bayindulanga vo batuma e nzimbu muna nkanda, ke badi futa nzimbu ko. Mono landaka kudila sambu mono vandaka kuzola kulanda kulonguka. Na nima, bo pesaka mono dibaku ya kusonikisa zina na nsungi ya bamvula zole ya kisalu, mutindu mosi ya mbi kibeni ya nzo-nkanda ya kati-kati yina vandaka kuzinga bamvula zole. Bansukami kwendaka kuna, na konso mutindu yina mono ndimaka. Kutambula na ntwala mpi na nima, na suka ti na nima ya midi mono kwendaka na nzo-nkanda. Nzo-nkanda

yina vandaka ya kuswaswana: babakala ya kuluta makelele vandaka kutombula maboko na bo na ntwala ya direktere yina vandaka kulonga matematike, mpi vandaka kumonisa pwelele na balongi ya Italie ti ya France. Sambu na bana-bankento, bisalu ya nzo mpi bangindu ya agrarie sambu na babakala vandaka ti bupusi na mambu. Na kutuba ya mbote, bo longukaka ve ata kima mosi. Nluta na mono vandaka mbote na kuvanda nsoni-nsoni mpi ti nzala ya ngolo ya kulonguka.

Na ntwala nde mvula ya nzo-nkanda kumana, balongi yidikaka beto sambu na kusala teyatere ya makabu ya mawa. Yo lombaka nde mono monana bonso scgnizzo. Vakala ye nlongo mia mpangi a koko, e short ya nkufi ke yakala ko. Ntangu mu tubaka na tata-nkento na yandi yandi tubaka na ndinga ya ngolo nde: "Nge mulch sambu na kutula Cauzi". Mono me vidisa ve mabanza na mono: mono kwendaka na nkento ya Barbieri Liezza sambu na kulomba sapatu ya mwana na yandi na kundefisa. Yo yina, na nkokila ya kutanga, mono lwataka bonso scagnizzo, na kati ya maboko mingi ti kukonda kivuvu ya ba-noko, yina sambu na okazio vandaka na kati ya bawi.

Mawa ata bamvula yina zole lutaka mpi mono manisaka nzo-nkanda kimakulu na kuyindulaka nde mono vandaka ve ti nzayilu bonso mpi kuluta na ntwala.

## **Kapu ya Seto - Vossia ke lolula mono**

**(Nsemo ya bambwetete)**



Mono vandaka ti kumi na zole ntangu na Augusti mama na mono kwisaka kutala mono ti papa mpi mpangi ya fioti yina mono monaka sambu na mbala ya ntete. Kumona luse na yandi ya fioti pesaka mono kiese mpi mono ke yibuka kilumbu yina bonso mosi na kati ya mambu ya kuluta kitoko na luzingu na mono. Bibuti na mono vandaka ti lukanu ya kunata mono ti bo sambu na kuvutula mono na nzo-nkanda, kansi tata-nkento ya mbala ya kumi na zole vandaka kukatula bo na ngindu yina: yandi zolaka kutinda mono na kuvanda muntu ya ke simbaka bima ti kivuvu ya kulonguka mbote kisalu yina. Mpidina yo salamaka, na luzolo na mono. Bibuti na mono katukaka mpi mono bikalaka na Sicile bonso zoba. Tuka muna ntangwa yayina, kiakalanga diaka ye luvuvamu ko yo dila ntangwa zawonso kuna kinsweki. Ba noki tubaka nde ya mono zolaka kuvanda mpenza ve kuzola mono bonso bo, yina sansaka mono bonso mwana ya nkento (mwana-nkento zolaka mpenza kupesa mpasi na mono mosi). Kilumbu mosi, tata-nkento yina katukaka na kisalu ya kuluta mbote na insi, kisika mama mpi longukaka, sambu na kuyula mono kana yandi bakaka mono na kisalu. Muntu yina vandaka kutunga bilele vutulaka nde yandi vandaka dezia ti bana-bankento nana mpi yandi lendaka ve kukumisa ntalu yina mingi. Kilumbu na nima ya tata-nkento na yandi nataka maki na yandi sambu na kundimisa yandi mpi yina tubaka na yandi nde: - Mono ke tadila na ngonda mosi,

mosi na kati ya balongoki lenda kwenda sambu na Turin mpi kisika sambu na mwana ya mpangi na nge ke bikala ya ofele -. Na ntangu ya mbote, na nima ya ngonda mosi, tata-nkento na mono tindaka mono na laboratoire. Toko ya nkento, yina lutaka ve meter ti ndambu ya nda, yambaka mono: - Oke, mono ta baka nge sambu nge ke sala mpasi, mono ke yindula nde nge ke zolaka kukwisa na mono, na kisika ya kuvanda na bwala ti tata-nkento na nge. -. Yandi vandaka ve na kifu na kuyindula mutindu yina. Kilumbu yina landaka na nana mono kudimonisaka. "Kitini ke yantika kufuka," yandi tubaka - na nima nge ta tula na zulu ya ntoto -. Disolo yantikaka kupesa mono nsudi. Mono yantikaka kutula bunkete mutindu mono vandaka na makuki. Mono vandaka fioti na nda, mono vandaka ti bamvula kumi na zole, kansi mono monisaka nana.

Mono zabaka ve mutindu ya kuyobisa ntoto: na bwala yo vandaka ya matadi ti na bwala, kisika yina vandaka ti ba carreaux, tata-nkento vandaka kuyobisa yo ve ata fioti sambu na kudia yo ve. Mono mekaka kusala yonso, kansi muntu yina vandaka kutunga bilele pesaka mono mpunda sambu mono me yobila ve mbote. Na 9 bo kumaka bantu ya kisalu mpi bo yantikaka kutula dikebi na kisalu ya mpa (mwana). Bo yonso vandaka kutala mono ti mupepe ya mawa. Mono waka badiskure na bo mpi mono bwaka na matuti sambu mono zabaka ve mambu ya mfunu ya luzingu. Konso ntangu bo vandaka kupesa mono mwa bisalu ya kutunga, mambu yina mono vandaka kusala ve na kiese yonso, ntangu yonso mono vandaka kuwa makasi sambu mono vandaka kukuka ve kulonguka. Kuvandaka ti ndambu ya mbote ya kilumbu: na midi, kukonda kuvutuka na bwala ya mono vandaka kudia na malembe yonso na nzo, mono vandaka kutandula lele na zulu ya mesa, mono vandaka ti dikopa, mulangi ya masa ti dilonga. Na bunkufi, sambu na kudya kitini ya mampa ya ngolo ti fromaze mono mekaka kusepela na kutula mesa bonso bantu yonso ya mpamba. Na nima ya madia ya midi mono kwendaka na nkweni mosi yina vandaka ti bamvula 9 kuluta mono mpi mono vandaka muntu ya ke simbaka bilele. Yandi sadisaka na kukangula meso na ntwala ya buzoba na mono. Mama vandaka kuzinga

ti yandi, mpangi-nkento mosi yina vandaka ti makulu ya nzawu mpi maladi ya nkaka.

Ezak'e ntangwa bambokelanga mu nua e mbolo za supu. Muntu yina vandaka kutunga bilele lombaka mono na kusadisa yandi na kusala bilele ya kutunga na bilele ya bana. Ntangu mono vandaka ti mpasi ya mawa mpi mono yambulaka kisalu yina na kati-kati. Mbala ya nkaka ya mono bakaka putulu ya brazier mpi mono kunaka yo na zulu ya eskalie. Bo tubaka nde: "Nani ke na masa ya mbi? Ce Pigliaiu u Morbo? Na nsuka bo bakisaka mono mpi ke lolulaka mono.

Bantangu ya nkaka mono vandaka kukatuka na bamadre ya bampumpa ya Anton sambu na kukwenda kusakana ti bana ya bampumpa. Mono vandaka kuwila bo kimpala mwa fioti sambu bo vandaka kuzinga bilumbu na bo na ndonga. Bo vandaka kudia ti mesa ntangu yonso ya kuyidika mbote, na nima bo vandaka kusakana mpi nsuka-nsuka na bantangu ya me simbama yina bo kudipesaka na kudipesa ya Nzambi na kusamba. Mu banzaka: - chance, bo kele diaka ve ti bibuti mpi ata mpidina bo ke zingaka mbote ti ba madre, na ntangu mu kele ti bibuti kansi mu ke pusamaka na kuzinga ti ba ourse yai ya ba noko -. Kukonda nzayilu na bo, sambu na kutina kuyula bangyufula na nima, konso ntangu mono vandaka kukwenda kusosa tata-nkento mosi ya tata yina vandaka kuzinga na bwala. Mono lombaka yandi mbongo ya kutinda mukanda na Gentori, mpi mono bondilaka mono na kunata mono.

Na ngonda ya kumi na mosi ya konso mvula bo vandaka kunata mono na Fair ya Sant'Ugo yina vandaka kusalama na Piano Vigna. Na kisika yai, ba-nkaka ya batata tulaka nsinga ya zulu kisika bo vandaka kuyidika musuni mpi ba-sosiage ya kuyoka yina vandaka kuteka kumosi ti dikopa ya mbote ya vinu. Sambu na mono yo vandaka dibaku ya kuvanda kisika mosi ti bampangi ya batata, kusepela na musuni ya mbote mpi kunwa gaze ya mukubu, kutala bisika yina bo ke tekaka bima ti kuteka ya brazier, ba lanterne, banzungu ya crock, iya mpi bumbali.

Kilumbu yina landaka beto vandaka kaka kukwenda na Badia Vecchia sambu na feti ya Sant'ugo, misa, nzietelo mosi ya fioti mpi na nima kaka na butiki ya bankaka yina pesaka mono saucisse, mampa mpi gazeth, diambu yai vandaka kubula na mulangi mosi ya kukangama ti a. bombe na kati.

Mbala mosi na ntwala ya Noël beto kwendaka na Messina bilumbu 3. Twaleka muna mpangi mosi. Yandi vandaka mwa mpasi sambu na mono: yandi songaka ba noko yina vandaka kuyiba maki na muntu ya bilanga na zandu. Mono longukaka na mambu ya ke tadila katekisime yina bo fwete yiba ve. Na mwana ya nkento na nkokila beto kwendaka na mfumu mosi ya kutunga biteki. Ba noki sambu na kumonisa nde bo vandaka na kikalulu ya kukaba pesaka mono mwa mbongo sambu na kusumba yo. Na mesa ya kupakulama na Castrangia mono kukaka kutunga kisika ya kubutuka. Na balutangu ya asparagus mpi mwa arc ya coton mono salaka nzo ya nene. Na nkokila mono vandaka kusepela na mupepe ya bamwinda zole yina bo salaka ti ba-shell ya noix yina bo me tula mafuta mpi kitini ya nsinga na lweka ya Yezu ya Mwana. Ata noko Michele me sepela na ngindu yina mpi yandi zolaka kupesa mono lufutu: "Ntoia, yandi ke pusa bafige zole ya Inde", mpi tata-nkento yina kwendaka kunata bo na nsi ya mbeto na bo kisika bo vandaka kutanina yo.

Ntangu mono telamaka sambu na kulala na Novara mpamba, na nsungi ya Novena ya Noël mono kwendaka ti nkweni na mono Antonietta na kisalu yina salamaka na ngunga ya 5 ya suka na Dibundu ya Annunziata. Na nsi ya nzo-nzambi sakriste vandaka kupesa bakiti yina bo vandaka kufuta. Twabatwasa muna nzo. Ntangu beto vutukaka beto kwendaka kutala Carolina, nkento ya ke sukulaka bilele ya ba enzeniere, na kisalu yina kele dezia na suka-suka na luyantiku ya mambu yina kele na nsi. Na ntangu yina yandi kwendaka dezia kusala bifwanisu ya masa na nto ya masa ya San Francesco ti nene ya iya, sambu na kifulusa dilonga ya mabaya. Yandi tubaka nde: "Caùsi, vingila awa, mono ta tala kana bamfumu me kwenda na ntwala na ba bisiki ya nkaka na mpimpa ya me luta, mutindu mosi ti madia ya suka". Yandi vutukaka ve ata fioti na maboko ya mpamba. Mono bingaka Antonieetta na kumata

mpi na kukangulaka brazier. Ntangu Carolina monaka kima ya nkaka ya kudia mono kwendaka na kikuku sambu na kubaka kitini ya mampa ya ngolo ti dikopa ya masa ya "bumballo". Tii 8 beto me telama sambu na kusala ba centrales ya bwiki, na nima beto me pesa au revoir: Mono me kwenda na laboratoire, Antonietta na nzo na yandi sambu na kusadisa mama yina kele mwana ya nkento mosi mpamba ti bampangi 8.

Na Novara mpamba mono vandaka kuwa mbanza. Ntangu mu kwendaka kusosa mbuta Turi mu katulaka ditensi mpi yandi pesaka munu "na Sna" (ping). Mu kwendaka kusumba nsuki ya manzungulu. Mono sumbaka mpi solvant sambu na kukatula yo ntangu mono bakisaka nde mono ta kutana ti ba-noko. Mu sadilaka borotale bonso fufu ya luse. Alas: kilumbu mosi mono bikaka yandi na luse mpi mono lutisaka bampasi na mono, mbata mpi mafingu. "Wapi nge me mona mbongo sambu na mvindu yina?". Na mono: "Keti nge ke mona ve nde yo kele farine?". Na ntangu yina, bamfinangani kwendaka na kartie yankaka. Kilumbu mosi, bo bingaka mono na kukwenda na cirque. "Mu kele na mbongo ve ..." Mu tubaka. Bo vandaka kundefisa bo. Na nima ya midi, bantu yina ke salaka na maswa na laboratware sambu na kusepela ti nsonga yina: bambwa yina kele na zulu ya mutambu, bana yina kele na zulu ya bampunda, banzo-zulu, ba clown, mambu yina bo me monaka ntete ve. Mawa kele nde yo lombaka nde mono baka 8 lire.

Na nima ya mwa bilumbu, ntangu mono vandaka kukwenda na Castrangia, na San Salvatore mono kutanaka ti mama ya nduku ya nzo-nkanda ti saki ya kifuluka ti bandunda yina bantu ya bilanga sumbaka. Yandi yulaka mono kana mono lenda vutuka na bwala (sambu na mentalité ya ntangu yina yandi mekaka nsoni na kukwenda na kisika ya nene ti saki!). Mono ndimaka, mono vandaka kuyindula na kuvukisa mwa mbongo ti mbongo yina bo pesaka mono. Mawa kele nde, yandi me nwana na nzo na yandi, yandi ke pesa mono matabisi ti ba nzungu iya ya Amerika. Mu ke vidisa ve mabanza na munu. Mu bakaka lira na kutekaka centre na nkento mosi ya fantina. Mono tungaka pinocchi ya karton ti makulu mpi maboko yina bo



vandaka kunata na nsinga ya nsinga. Bana ya nkaka sumbaka bo na mwa basenti. Ngindu yankaka: maneti ya ntangu sambu na bana ya bansukami. Mu vandaka kusosa babombon ya mikubu ya pwelele ya babombon na ntwala ya ba barre. Na papie ya sukadi mono zengaka kadre mpi mono lendaka kuvutula ba centime ya nkaka. Na nima ya bangonda zole mono nungaka na kuvutula lire 8.

Nkaka ya bakala ata yandi kumaka mbuta, maladi ya ntu mpi hernie yina yandi nataka banda yandi vandaka ti bamvula tanu, yandi mekaka kukatula dikebi na yandi na bwala, sambu mwana na yandi ya nkento kwendaka pene-pene ya kukwenda ve ata fioti. Ngonda zole na nsungi ya mvula vandaka mbote ntangu mwana ya nkento -na nsiku ya me katuka na Messina kumaka: yo vandaka kuyobisa lino mpi kuyoka nzo sambu na kukatula yo na bima yonso yina vandaka kuvukana na mvula.

Ntangu beto kutanaka ti yo yandi tubaka na mono nde: - Tata-nkento na nge kele nsoni, nge lenda sala ve nde nsukami ya nsukami kumona mpasi na sudime -. Na nkokila mono kwendaka kupesa rapore, kansi tata-nkento vandaka kutonga mpangi-nkento -na nsiku: - yo kele mbanza, yo lenda yindula sambu na yandi mosi mambu yina yandi ke zola -. Mpi mono vutulaka nde: "Yandi kele na kieleka, mono monaka bunkete yina yandi ke sala: yandi vandaka kuyobila nkutu ti aside ya urinatorio mpi kuvutuka kusema". Na ntangu yai yo pesaka mono mbata sambu na mambu yai yo lombaka ve kutuba mpi mono vandaka muntu ya mbi.

Kilumbu mosi mbuta yina pesaka mono mbongo mpi mono sumbaka mukanda ya bankunga yina bana-bankento ya laboratoire vandaka kutuba. Na ntangu mosi buna mono nungaka na kubumba yo, kansi na nkokila mosi mono vandaka ve ti ntangu mpi noko ya kupesa lukumu yantikaka kufinga: - ata bangulu yai ya mbi, ntangu yai beno ke kuma mfumu ya luyalu -. Na bangogo yina mono kangaka yandi na luse na ntwala ya kusala yo. Na luse ya kukolama na mono yandi monaka beto diaka ve, yandi kulumusaka mukaba ya pantalon mpi yantikaka kubula mono ngolo. Mono

vandaka kiteso ya kumi na tatu mpi yo vandaka kaka ntangu mosi ya yandi tubaka na nkento na yandi: - Mono zabaka nde nkento mosi ya Italie ya zulu ke yantika, yandi ke kwenda ti mwana ya mpangi na nge na insi mpi ke tinda yo ti yandi na bibuti na yandi -. Na ntangu yina mono waka kiese, mono vilaka mpi mpasi ya ba bariere yina mono bakaka, na nima mono kwendaka kuvanda na bilanga ya lukumu. Mudidi yantikaka kukulumuka, mono yindulaka nde, ntangu bivudi ya mpimpa vandaka kukota na balutangu ya banti mpi mupepe ya madidi ya fioti yina vandaka kuvutuka na nzadi.

Mono kuditulaka na zulu ya noix mpi mono lalaka na mpongi na kutalaka matuti. Mono lotaka mingi, kimvuka ya bandosi ya mikubu mingi. Mupepe ya pete-pete vandaka kusimba luse na mono. Mono kangulaka meso mpi mono vandaka kuzola na mutindu ya kuyituka kisika yina mono vandaka kumenga ntangu yonso mpi mono bakisaka sambu na mbala ya ntete ti kuyituka yina vandaka kusema kaka na nsemo ya bambwetete. Mono bikaka nde mono kwenda na kikalulu yai ya kubuya, mono lotaka diaka. Kiese bonso masa ya diswekamu kotaka na ditonsi ya fioti na kigangwa na mono ya fioti. Mono vandaka ve mwana ya sukadi. Makulu na mono vandaka ya kukangama, sambu bo vandaka kutambula na zulu ya matadi ya nene ya masa, kansi nitu na mono yonso, mpi ata moyo, bo vandaka kusadila yo ntangu yai sambu na kubuya mambu yonso yina yo lenda monana bonso sukadi mpi mawete. Kansi mono ke ndima nde mpongi yina ya nkufi ya nkokila yina vandaka kitoko mpi mono monaka yo diaka ve. Ziku yo yina mono ke yibukaka yo kaka. Na mbala mosi diboko mosi kuditulaka na dipeka na mono, tata-nkento Antonia kumaka mpi na mutindu na yandi mosi, na kintulumukina yandi bulaka mono nde: "Beto kwenda na nzo. Ntangu beto kumaka kuna, nge ta pesa yandi beze na diboko na yandi mpi nge ke tubila yandi - Vossia ke lolula mono -". Mpidina yo vandaka.

Na nkokila yina, mono vutukaka na nima yonso ya kutekita, na mpimpa mono lendaka ve kulala mpi mono lutisaka bangunga na spasmodique na kuvingila kilumbu yina. Kana mono kotaka na mpongi na mono kukonda kuzaba mono mosi,

na kintulumukina mono balulaka nitu bonso sambu na kubinga to sambu na kisika ya beto ke vukanaka, yina vandaka kulomba mono na kupesa mono boma mpi mpasi mpi mono pesaka mono ve nti. Mono lutisaka ntangu yina me bikala na meso ya kukanguka na kutadila bambisi ya ngolo yina mpimpa ya mpimpa vandaka kubaka na bibaka mpi, kukonda kuvanda ti ngolo ya kusala ata kima mosi, mono vandaka kudila mpi kudila. Kansi yo vandaka ve kudila ya mawa, yo vandaka kima ya nkaka yina mono lendaka ve kubakisa. Kilumbu yina landaka mono kwendaka ve na laboratware sambu nitu na mono vandaka kumonana bonso papie ya geographique, yo yina mambu mingi vandaka ya kifuluka ti bibala. Mono vutukaka kaka na nima ya mposo mosi ntangu bidimbu yantikaka kukuma mvindu.

## Kapu Settimo - Emilia



Na Lumingu na nima ya midi, mono kwendaka na nzo ya bampumpa ti nduku mosi: madre mosi kutendulaka Evanzile na mutindu mosi ya mbote ti mwa bansaka ya mfunu. Ekwe kiese kia viokela e ola yayina mu kiese kiawonso. Kilumbu mosi yandi songaka beto nde eveke ya Messina ta kuma na ngonda ya kumi sambu na kundimisa.

- Kutombula diboko na nge yina ke zola sakramento yai sambu mono zabisa yo na mfumu ya nene Monigneur Salvatore Abbadessa.- Mu me zaba ve mambu ya kusala na nsoni mu tombulaka diboko na munu. Na nima ya bilumbu fioti mono tubaka yo na Zizi. Yandi waka nsoni: yo lombaka nde nge sosa mama ya nzambi. Mwana ya nkento ya muntu ya poste, Miss Rina, leke ya longi. Aweyi tulenda kunyuvula? Kilumbu yina landaka beto kwendaka na nzo na yandi mpi yandi ndimaka. Na Oktobri 9, 1948 na nima ya midi mono kwendaka ti banduku na mono na Dibundu ya Matrix sambu na kufunguna. Na kilumbu yina landaka, mono kwendaka na nzo ya mama ya nzambi na suka, yina pesaka mono bracelet ya filigre ya kutungama ti ntima. Yayantika yangalala. Muna mvu 11 twayendanga ku nzo a nzambi. Episkopo kumaka mpi yantikaka kuta nkinsi ya Misa ya Santu. Na kati ya ntangu beto vandaka kuditula na kisika ya kati-kati mpi mosi-mosi yina yandi ndimisaka beto. Na nima ya misa, ba-noko vandaka kupesa ve ata kafe mosi ya nzambi. Bo pesaka yo kaka mbote na kubingaka yandi kaka "commare".

Mono ke yibuka nde na bumwana ntangu beto katukaka na Castrangia na ntwala ya kukuma na bwala kuvandaka ti nzo-nzambi mosi ya bo me pesaka na Ngulusi. Zizì me telama mwa ntangu mpi me tuba na ndinga ya ngolo nde "oh ba mama, oh ba mama ...". Yayindulanga vo e sambu. Ntangu mono kumaka mbuta mono vandaka kubakisa nde na kisika na yandi yandi bingaka mama na yandi ya kufwa, sambu yandi vandaka maziamu yina vandaka kaka na zulu ya nzo-nzambi. Mono vandaka me kwendaka ntete ve kutala maziamu sambu Zizì kwendaka nkutu ve na nkinsi ya basantu. Mu zabaka nde na dibaku yina bantu sumbaka bintuntu na Miss Signorino na kisika mosi ya bo ke bingaka "Fussadello" mpi pene-pene na nzietelo bo kwendaka kuyidika maziamu ya bantu yina bo vandaka kuzola. Ntangu mono me lomba na Zizì: "Sambu na nki beto ke kwenda ve kutala maziamu ya mama na nge mpi?".

Yandi vutulaka nde yandi ta vanda na mawa. - Yau kele mfunu ve na kubinga "bamama - bamama" kana nge zola ve kunata bau ata bintuntu. - Na bangogo yai pene-pene ya kutambula. Twayenda kuna Fussadello mu sumba chrysanthemies. Na kilumbu ya ba santu mono kwendaka kubinga mbuta Turi sambu na kusala nde beto kwenda ti maziamu ya "Bamama", sambu na mono mbuta-nkento ya rose. Yo lombaka nde maziamu yina kutunga yandi dyaka ntama mingi ve sambu na ntangu ya bitumba bombe mosi mpamba kubwaka na maziamu kufwaka yo.

Ata mono vandaka ti lukumu sambu mono nungaka bitumba ya nkaka, bangindu na mono vandaka kukwenda na bibuti na mono mpimpa ti mwini. Mono vandaka kusosa kukatula dikebi na mono ntangu mono vandaka na laboratware. Mono yantikaka kubaka ntomo ya kutunga: Mono yidikaka ba-ovacies sambu na bansinga, mono vandaka kubula na kibende ya makala. Ntangu kibende vandaka tiya, bana-bankento ya nene vandaka kutandula bitini yina sambu na kutula bilele yina. Sambu na kutanina yo, bo vandaka kusadila yo sambu na kutula na nsuka ya pimbini yina bo me tungaka na kati ya fettuccia zole. Mono kwendaka kusumba yo na tata-nkento na mono yina vandaka kuteka bima ya minduki. Bo vandaka matonsi yina

yo lombaka nde mono tula na zulu ya marto. Bantangu ya nkaka mono mpi ke pesaka misapi na mono ... Na ntangu yina Madame Orlando vandaka kupesa malongi ya kuzenga ya bo vandaka kufuta sambu na bana-bankento ya bambuta. Mono vandaka ntama kansi mono vandaka kutanina dikutu na mono sambu na kubakisa kima mosi na malongi. Ntangu ba noko me zabisa nde beto ta kwenda na Fantina sambu na kuzwa "commare" ti "kumonana", bayina ntangu bo kwisaka na Novara sambu na ba commissions ya mfunu vandaka kulala ti beto. Ntangu Comare yulaka Zizi "Nge kele ti bamvula ikwa?" Na zizi: - Mu ta vanda na ngolo ya kumona meso, mu me zaba - (Mu ke konda kutala, mu ke yibuka ve).

Na nsuka ya mbuta Turi mono kwendaka kusumba kitini ya lele ya vert, sambu na kumeka makuki na mono ya kukanga jupe. Kilumbu ya kukwenda sambu na Fantina kwisaka (bangunga zole ya kutambula). Beto telamaka na 4. Mono zolaka kuyitukisa Zizi na kutula jupe na mono. Yo vandaka pene-pene kibeni na mpila nde mono lendaka kutambula ve ata fioti. Ntangu bo monaka lugangu na mono bo yantikaka kutuba nde: - Beto me yela yo mpi ntangu yai ya yo me yantika kukuma nene ke sala hibo. Yo ke pesaka beto nsoni. Mono pesaka ndola nde: "Kukonda luzolo yai, kana nge zola yo kele mutindu yina, kana ve, nge mpi ta pesa nge!" Kansi na ntima na mono mono yindulaka nde "mutindu mono ke tambulaka ti jupe ya fioti ya mutindu yina ...". Kansi, twalwaka kuna fulu kiaku. E nsiku miami miayuvula fulu yavanga e nlele miambote mia mpila yayi. - Sa Figi Illa - (yandi salaka yau) Zizi vutulaka. - Na nima ntangu beto fwete tunga kima mosi beto ke kwisa na yandi -. Lulendo ya Civeta ...

Ezak'e ntangwa muna vata yamonanga mambu makendalalanga. Emilia vandaka kifwa-makutu -mute, ziku yandi vandaka ve ti nzo. Pene-pene ya konso kilumbu yina yandi vandaka kuluta na nzila yina mono vandaka kuzinga. Kele vo wawanana yo muntu, otudidi o koko kwandi muna nu'andi. Bantangu yankaka bantu vandaka kupesa yandi kitini ya mampa, kansi kuvandaka ti bantu yina vandaka ve ti mpusu ya mbisi vandaka kupesa yandi fromaze mpi na nima bo vandaka kubumbana

sambu na kumona mutindu mambu yina kusalamaka: nkento yina ya nsukami vandaka kuvanda na zulu ya kielo mosi mpi kubula ntu na yandi na kibaka. Kilumbu mosi kukwenda na butiki sambu na kubaka nsinga mono waka ndinga ya ngolo ya Antonio, kifwa-meso. Tuka na abbaye, yina vandaka na zulu ya insi, yandi zabisaka nde ba sardine me kuma. Na mwa lira ya nsongi ya mbuta yina kwendaka na ntwala mono kwendaka na mulobi-mbisi sambu na kusumba mwa ba hecteur. Na midi ya tiya na zulu ya nzungu ti makala, mono vandaka kulamba ba sardine mpi kutula yo na kitini ya papie ya sukadi. Ntangu mono monaka Emilia ke sadila yo, mono pesaka yandi. Yandi talaka bo ti kuyituka mpi tubilaka kuseka sambu na kupesa mono mersi. Mono monaka yandi me vanda na zulu ya kisika ya bo ke tulaka mbala na mbala, yandi bulaka ve ntu na kibaka, kansi yandi nataka nsinga ya misapi na yandi na munoko na yandi. Kilumbu yina mono vandaka kudia ve: yo lombaka nde mono katula fulu yina na zulu ya bima yina bikalaka sambu na kusala ve nde mambu yina mono ke sala kubakisa ba-noko.

Sambu na nzila yina, Angela ti mwana na yandi Nino lutaka na midi, muntu mosi ya kikata yina vandaka kutambula kansi yandi solulaka ti bidimbu. Bo kwendaka ti kitunga sambu na kubaka supu na nzo ya bampumpa. Kilumbu mosi Nino vandaka bo mosi ti kitunga na yandi, bana-babakala zole vandaka kuzinga na nzo na mono mpi kutina. Yandi kukaka ve kubenda pantalon na yandi. Yandi vandaka ve ti bilele ya kati. Mono kulumukaka na nsoni yonso sambu na kufika yandi. Yau vandaka mbala ya ntete ya mono monaka muntu ya kinkonga. Mawa kana ba noko zabaka, yo zolaka kuvanda diambu mosi ya nsoni.

Na mosi ya mikanda mingi ya bo tindaka bibuti na mono mono vandaka kumonisa mpusa ya kutala diboko. Sambu mono zabaka nde Madame Agostina katukaka na Domodossola, mono kwendaka kutala yandi. Kaka ntangu yandi monaka mono yandi yambaka mono mpi pesaka mono paquet mosi ya mono tindaka. Mono kangulaka yo mpi yitukisaka mono mono monaka mika ya mwana-dimeme ya mbwaki yina vandaka ti ba-curl ya nene bonso musapi, mpu ya bo me sala ti montre

ti montre. Mono vandaka kutekita ti kiese ntangu nkento yina yidikaka yo na diboko na mono. Yandi pesaka mono dikopa ya masa sambu na kuvutuka mpi tinaka na nzo. Kilumbu ya kulandaka ntangu ba noko kwisaka na Novara bo tubaka nde kana mono lwata mika yina bo nataka mono na maboma: ata muntu mosi ve na insi vandaka ti kima ya mutindu yina. Mono ke tulaka yo ata mpidina ti lulendo. Mono bendaka diboko na mono na nima sambu na kusonga bantu yonso ntangu. Mbala mingi mono vandaka kupesa yandi nsinga, yo yina na ntangu fioti yandi kabwanaka. Kukwenda na Castrangia mono kutanaka ti mbuta mosi yina vandaka kudiwula. Sambu na kusala ve impression ya mbi mono talaka montre ya kufwa ntangu yai ya kukonda kuyidika mpi mono tubaka nde mono vilaka na kutula yo. - matondo u stisso -. Bo pesaka mono mbote mpi landaka kusala nzietelo.

Kana beto fwanisa yo ti banduku na mono mono vandaka fioti mpi fioti, bo yonso vandaka "kuyela". Na mukanda mosi mama yulaka Zizi kana mono vandaka "kuyela" bonso mpangi na mono ya nkento ya rose. Kansi sambu na kutubila mambu yai, yo vandaka kima ya bo ke buyisaka. Yandi tulaka ve dikebi nde mono zabaka mambu yonso ya luzingu. Ribelle mutindu ntangu yonso mono tubaka na yandi "Mono kele ve 'nkento ya leke' sambu mono kele denuf". Na yandi: - Nge ke tuba inki? Beto ke taninaka nge ntangu yonso. Kilumbu mosi na nkokila mono lalaka na Castrangia mpi mono kudiwaka mbi. Mono vandaka kubasisa mutoki na madidi. Kuyindula nde yo vandaka nsuka ya mono vandaka kusamba, kudila mpi kubasika na mpimpa sambu na kusala mwa matonsi ya masa. Na bo: "Kana nge telama diaka, baka nge na zulu!". Ziku Madonna del Tindari taninaka mono. Mono vutukaka na mbeto na matiti mpi mono lalaka. Kilumbu yina landaka na laboratware na Novara, Miss Assunta monaka mono ya kukonda mvindu kuluta mutindu mono vandaka kusala. Ntangu serveuse vandaka kunata bo bonso kafe ya suka mpi miliki ti bitini ya kuyoka, yandi vandaka kupesa mono mpi.



## **Kapu ya nana - Kutambula ya ba swallows .**



Kulutisa ntangu mingi na Novara luzingu na mono vandaka kumonana na mono sobaka: ziku sambu mono kwendaka kusosa mbuta Turi mpi ti yandi mono vandaka kusolula na kiese yonso kukonda kukangama sambu na nima ya midi ya mvimba. Yandi tubilaka mono masolo mingi ya luzingu na yandi mpi mutindu luzingu na yandi vandaka ntete mpasi. Vana ntandu, o zingila kuna Novara, yakala ye lau dia kwenda mu mambu mamfunu mavangama muna nsi yayina. Kuluta yonso, bisalu ya nene ya lusambu, baprocessus, ba mbotika, ba confirmations, kansi kuluta mambu yonso ya nkaka ya milulu ya makwela, pesaka mono kiese. Na nima makwela vandaka kusalama na nkokila, penepene na ntangu yonso mono vandaka kukwenda kutala ti banduku na bo na nzo-nzambi ya San Nicola.

Kilumbu mosi na nkokila mono monaka nkento ya makwela na nganda na lele ya mpembe yina vandaka kukwenda ti tata yina. Candida bonso neze, yo vandaka kumonana bonso mwana ya popi, yo yina yo vandaka kitoko! Carmelina muntu kwelaka Filippo. Mu kudimonisaka ya mvimba mpi mu vandaka kulota meso ya kukanguka: "Nani me zaba, kilumbu mosi yandi lendaka kusimba mono mpi ...".

Na bilumbu yina mono vandaka ti mawi ya kuyituka, kuvandaka ti kima mosi ya mpa mpi ya kuyituka na mupepe, mono vandaka ti bapresentasio. Mono vandaka ve na kupema mpi mono vandaka kuingila nde diambu mosi ya kuyituka kusalama. Mpi na kutuba ya mbote, dyambu yina kusalamaka ve na nima. Pene-pene ya midi ya muntu yina bo post vandaka kuluta mbala mingi. Kilumbu mosi na ngonda ya ngonda ya sambanu mono ke wa ndinga na yandi ya mayele: "Kifwa-meso, kele ti mikanda". Mono bakaka mukanda, katukaka ... Domodossola! Mama sonikilaka mpangi na yandi ya nkento.

Mu ke botula yo na kintulumukina tii kuna yo me kuma pene-pene ya kupasula yo mpi mu tangaka yo, kuvandaka ti nsangu nde mu vandaka kuingila luzingu ya mvimba: pene-pene ya Septembri 12, mama na munu vandaka kukwisa na Sicile sambu na kunata munu sambu na kunata munu na nordi! Ntangu yai mono vandaka leke mosi ya nkento, mambu yina ta salama na bilumbu ke kwisa vandaka kuingila mono mpi yo lombaka nde mono mona mono kosalu mosi. Kuzaba reaction yina tata-nkento na mono zolaka kuvanda na yo, sambu na kukebisa yandi bumbaka kisono na nsi ya dibungu yina vandaka ti nzadi-mungwa ya ba-groove: kana zizi kutangaka yo nsukami mono ... bantangu ya nkaka noko na yandi Micherillo ntangu yandi salaka ve. kosalu na kati ya babwala ya fioti kwisaka na butiki na Novara. Bantangu ya nkaka yandi vandaka kuvukana ti Zizi mpi yandi vandaka kuwa boma nde: "Yo kele ntangu mosi buna nde mama na nge kusonika ve, kima mosi ta kumina yandi ...". Kansi, mono vandaka kuwa boma nde mukanda ya nkaka kwisaka ti mwa bandongisila. Nkutu, kilumbu mosi kumaka, kansi na kiese yonso kukonda kutubila nzyetelo ya Sicile. Nsungu ya mvula sambu na mono kwendaka malembe-malembe, mono lendaka ve kuingila nde spasmodique kuingila na kumanisa. Kosalu yina sadisaka mono na kuyindula ve mpi na kulutisa ntangu yina vandaka kukabula mono ti kukwisa ya mama. Sambu na nkinsi ya Assumption na ngonda ya nana bantu yonso vandaka kuzola kumonisa kitoko na bo mpi na laboratware kuvandaka ntangu yonso ti mambu mingi ya kusala, kuluta mutindu bo

vandaka kusala mbala na mbala: bankento mingi vandaka kuzola kumonisa lele ya mpa. E lumbu kia 13 kia ngonde ya Agositu kiavewa kwa asadi ana balenda tunga e mvuatu miao.

Mono lombaka Zizi na kusumba lele yina sambu na kuvanda na kiteso mosi ti banduku. Yandi ndimaka mpi ponaka lele ya mbi ya bo me sala ti beige ti bifwanisu ya bleu. Laboratoire ya laboratoire zengaka yau na mono mpi pesaka mono ntuma ya kusala kisalu ya mununu sambu na kusadisa mono na kutunga yandi. Na kilumbu ya feti mono vandaka ti lele ya mpa bonso bantu yonso.

Kuvandaka mpi ti bantu yina bo zabaka yina katukaka na Fantina. Mosi muna yau wamona jupe ame yakete yazayakana. Yandi nataka kitini ya lele mpi yulaka Zizi nde: "Mpangi na nge fwete tula mono lele, yo kele mbote kibeni!". Yabaka e tezo. Mu vandaka na mabanza ya modele yina Miss Assunta vandaka kutula na paquet sambu na kiliya mosi. Mono lombaka mwa ntangu sambu na kuzenga mpi kumeka yo. "Ok, lele kele mwa kilo, ya kufwana sambu na automne. Mono ta kwisa pene-pene ya Septembri 20."

Na ntangu yina, Carmeline, mwana-nkento mosi ya laboratoire, bingaka banduku na yandi yonso na makwela na yandi, yandi salaka nkinsi ya nkokila mosi na Septembri na nzo-nzambi ya matrice. Na nswa ya Zizi mono kwendaka na nkinsi. Na kati ya banzenza kuvandaka mpi ti nkento mosi ya Domodossola yina zabisaka nde mono ta kwenda ntama mingi ve: "Concettina, nge kele ti bilumbu yina bo me tanga na Novara. Ntama mingi ve mama na nge ta kwisa kubaka nge".

Na nima ya kupema ya ngolo mono kwendaka na nzo na kiese. Bilumbu lutaka mpi Nkinsi ya Tindari ya 8 Septembri kumaka, mvula yina nzietelo ya nda kibeni yina vandaka kukota na Fiimara vandaka kumonana ve na mono ngolo mpi ya kukonda nsuka bonso mbala ya ntete, yo vandaka kumonana nde mono vandaka kupumbuka. Na nima ya kuvutuka na Castrangia mono zabisaka Zizi nde mono ta suka mwa bilumbu ti kikuma yina bo me sala nde laboratoire kubikala ya

kukangama tii na kilumbu ya 12. Na suka yina, ntima na mono vandaka kubula. Beto vukisaka mwa bafige sambu na kunata na nkwenso mosi mpi beto kwendaka na Novara. Na kati-kati mono monaka na ntama mama yina kulumukaka na nzila ya mpunda. Mono kutanaka ti bo mpi mono yambaka yo ti bangolo yonso yina mono vandaka na yo na maboko na mono ya fioti. Zizi yantikaka kuboka "Sambu na inki nge kwisaka na kintulumukina? Keti nge ke yindula nde nge me katula nge Concetina?". "Ee - mama vutulaka - na bilumbu tatu beto ke katuka". "Nge lenda ve, yandi fwete yidika lele sambu na nkento ya fantina." Yo vandaka kikuma yankaka ya kubikala. Yandi vandaka kuboka ntangu yonso. Mono vandaka kupesa mono mpasi mono vandaka kusimba zulu ti musapi. Mawa na mono mosi kaka zolaka kuvanda dyaka ve kukuka kukwenda kusosa mbuta Turi.

Na nkokila ya kilumbu ya 14 beto vandaka kudia. Zizi kangulaka munoko na yandi kaka sambu na mwa kufinga na mommy na mono nde: "Na inki kikesa nge ke bakaka yo, nge kele ve ti ntima, sala nde mono mona mpasi mingi, mono ke tadilaka nge diaka ve mpangi-nkento". Mono monaka Micherillo ti mansanga sambu na mbala ya ntete. Na nsi ya mpasi na yandi mpi ya kezingaka mingi bonso mabaya yina yo kemonana nde mwa matonsi ya bantu kubikalaka na boloko. Na kisika na yo mono kumaka madidi bonso marbre mpi mono vandaka me nika ve ata fioti.

Mpimpa yina mono kangaka ve meso, mafunda ya bangindu vandaka kusolula na mabanza mpi mono lendaka ve kuvingila na suka sambu na kukwenda. Mama yina pesaka ntuma ya taksi yina na mfumu mosi ya bo ke bingaka "Cauzi i mbwa ya mfinda" (pantalo ya mbwa ya mfinda). Na suka beto telamaka, touch ya nsuka -na zulu ya valise ya karton mpi kupesa mbote na ba noko. Na ntangu ya kukwenda, tata-nkento na mono basikaka na suku na yandi na mansanga, ti nsuki ya kukangula, mpi yandi kudilosaka na makulu ya mama, yandi bondilaka nde: "Ntangu yai mono ta fwa mono mpi nge ta vanda ti lufwa na kansansa na nge sambu na luzingu ya mvimba!, nge, nge mono ke lomba yandi na mabolongo na yandi - yandi tubaka -

mono kele kaka nkento ya nsukami, mono mosi mpi ke sadila yandi mambu bonso mbisi ya bakala ya luvunu, muntu mosi ve ke zolaka mono.

Na nsuki ya mvindu mpi luse ya kati ya poto-poto, yandi bulaka ntoto na kusingaka luyalanganu ya mvimba. Mama bakisaka nde mpangi-nkento yina kumaka kigonsa mpi yandi vandaka kuvidisa ntu na yandi. Kansi, yandi nikanaka ve, yandi bikaka ve nde yandi wila yandi mawa, yandi vandaka kifwa baba na mambu ya luvunu na yandi, yandi vandaka kutala ntama mpi kuvingila nsuka ya script na yandi. Ntangu tata-nkento na mono bakisaka nde mama na mono vandaka kaka ngolo, yandi kotaka ntinu na suku na yandi, mpi yandi buyaka nde beto pesa yandi mbote ya nsuka. Na mbala mosi beto katukaka, yandi vutukaka na balabala, na ntangu beto vandaka kukwenda beto monaka yandi ke kulumuka tii kuna yo ta kuma nkwesoso ya fioti ya ndombe yina vandaka kukangama-kangama ti matadi. Ziku mono vandaka nku ti yandi, mutindu bana mpamba me zaba nde yo kele, kansi mono ke yibuka nde ntangu mono vandaka kukwenda ntama ti nzo na yandi ya kutanina na diboko ya mama, ntangu mono monaka nde yandi zolaka kuvila na meso na mono na kintulumukina na kintulumukina. kumaka zola mpi mono waka mawi ya mawa sambu na yandi (na nima mono zabaka nde zizi sambu na mwa bangonda na babalabala yina mono vandaka kudila mono bonso nde mono me fwa).

Bakyelo ya taksi yina bo kangulaka na Piazza Bertolami. Na fenetre mono ke pesaka mbote na bantu yonso ya mono monaka tii na nsuka ya insi. Na ntangu ya nzietelo mono vandaka kutala panorama mpi insi yina vandaka kukatuka malembe-malembe na kutala na mono, beto vandaka pima ntangu yonso yina nzadi-mungwa vandaka malembe-malembe mpi insi. Na ntangu yai mono vandaka ntama ti Novara, na sikisiki yonso! Mabanza ya ngolo vandaka kunwana na mabanza na mono mpi mono lendaka ve kuyala bo, na nima mono telamaka ntangu mama na mono simbaka mono na kukebisaka mono nde beto me kuma. Na nima, mono vandaka kuzola insi yina ngolo kibeni nde na nsungi ya nda mono vandaka kumenga sambu na luzingu yina ya mawa yina mono vandaka kuzinga. Na station

ya viglier kuvandaka ti mavwanga ya nene, bantu mingi bonso beto kwendaka na Nordi ti ba valise na bo ya karton mpi basaki yankaka.

Mupepe ya fioti katukaka na nzadi-mungwa mpi mono waka mungwa yina vandaka kusema bibeku na mono. Mawi ya mbote ya mono waka sambu na mbala ya ntete. Twavingila e kalu mu tezo kia ola. Sambu na mono yo vandaka mupepe ya mpa. Bantu vandaka kuyimba nkunga yina na ndinga ya ngolo "Professeur, zabisa yandi kana diaki to nsusu butukaka na ntwala". Bantu yonso vandaka kuvutuka na bankinsi na kontina. Sambu mono kumaka na Messina, mono monaka ba-vagon na maswa ya maswa yina vandaka kuyituka. Yau vandaka na kati-kati ya -Septembre mpi na zulu yina ya bleu na zulu ya zulu ya fioti yina vandaka ntinu mafunda ya ba kumina. Na nzietelo na bo bo vandaka kuvukisa ndosi na mono: nsuka-nsuka kuvutuka sambu na kuzinga ti dibuta na mono. Mono mekaka kumona Nzambi na kati-kati ya nsuka yina ya ke sema mpi, ata mono monaka yandi ve, mono pesaka yandi mersi katuka na mudindu ya moyo na mono ya fioti. Na nima ya bangunga ya kukonda nsuka beto kulumukaka na Roma sambu na kuvutukila, na nima ya bangunga yankaka ya kuvingila, train ya Milan, kisika kuvandaka ti nsoba yankaka ya train tii na Domodossola. Yau vandaka ndosi. Na train yina mama ke pesa mbote na bantu mingi yina yandi zabaka. Bantu yonso yulaka kisika yandi katukaka mpi nani vandaka mwana-nkento yina. Ke bazaya wo ko vo mwan'akaka ankento kakala.

Mono vandaka kutala bisika yina: Mono vandaka kumona nzadi ya nene mpi bisanga ti kuyituka, na nima bangumba. Mono yulaka ntalu ya bima yina vandaka kukonda ntangu mono kumaka, sambu mono zabaka nde mbanza yina vandaka na muwanda mosi ya me ziungama ti bangumba. Twalwaka kuna Domodossola kuna mfoko a mene. Zulu vandaka ya gris, banzila vandaka kumonana mpi nde bo me tula yo mukubu ya ndombe, bantu vandaka kutambula ti kitambi mosi ya mfunu yina vandaka kutala na ntoto, ata bilele vandaka ndombe. Na station ya papa yandi vandaka kuvingila beto ti mpangi na mono ya fioti ya mono monaka na Sicile

bamvula zole na ntwala. Beze na kuyamba. Ntangu beto vandaka kukwenda na nzo mono vandaka kusosa kuzaba kisika yina yina zolaka kukuma ntama mingi ve mbanza na mono. Mono tangaka bafenetre ya banzo kansi yo vandaka mingi kibeni na mpila nde mono vidisaka nsinga ya ba calcul na mono. Bafenetre vandaka mingi kibeni, mpi banzo mingi vandaka na zulu ya yankaka. Bo vandaka na zulu kibeni na mpila nde meso na mono vilaka na zulu.

Mu mekaka kizungu-zungu. Mafunda ya bangyufula kotaka na ntu na mono, bo kwendaka kukonda ntima-nda. Na ntangu ya cours mono vandaka kukuka ve kutambula ata ngogo mosi. Ebuna na nzo mono vandaka ti kima ya nkaka ya kuyituka ntangu mono monaka bampangi na mono ya bankento, yina mono vandaka kuyibuka kaka na bafoto. Kima yankaka ya kuyituka kele kikuku ti evier, robinet mpi four ya gaz (na Novara masa na nzo vandaka ve pana mpi bo vandaka kulamba yo ti banti). Na nkokila yandi kwisaka kutala Comare Grazia ti mwana na yandi ya nkento Caterina. E mfinangani bazola kunzaya. Tata ya nkokila yina landaka nataka mono na sinema. Mosi ya nkokila ya kuluta kitoko ya luzingu na mono yina mono ta yibuka kimakulu, tii na kilumbu ya nsuka. Nsuka-nsuka mono vandaka ti papa, na ntwala ya kuzola yandi mutindu nge ke zolaka tata yina kele ve, ntangu yai mono vandaka kusepela ti yandi mpi nsuka-nsuka sambu na mbala ya ntete mono vandaka kudiwa nde mono me taninama bonso nde mono kele princesse na yandi. Na bunkufi, yo vandaka kumonana na meso na mono na kutambula na zulu ya matuti, mono kumaka na kisika ya nkaka na luyalanganu.

## Kapu ya 9 - Kielo ya zulu .



Na ntwala ya kuyantika na Sicile, mama yina nungaka na kuzwa mono kisika ya me katuka na mika mpi na nima ya bilumbu zole yandi kwendaka ti mono na kisalu. Twavaika muna nzo muna mene-mene: Yakala ye kiese kiayingi mu kuma kia diambu diadi diampa.

Na kisika ya kukotila yandi yambaka mono leke nkento Tilde yina salaka nde mono seka ya nene mpi simbaka mono na diboko, nkento mosi ya mbote mpi ya mbote. Tilde tubilaka mono na Milanese "Mwana Bela Tusa (mwana-nkento), kwisa, mono ke pesa beno bana-bankento yina ke salaka ti mono: na mpi Teresina. Bo kele ti eksperiansi mingi, bo ta longa beno na kisalu. Kana mambu kele - yandi kuyika - kuwa nsoni ve na kuyula". Yo yina na blink ya disu mono kudimonaka ti kisalu na mono ya mpa.

Mono kudiwaka dezia nene mpi sambu na kubaka nsoba yai na luzingu ya Bela Tusa sambu na mbala ya ntete yina bo monaka ngonda. Yandi zabaka ve mambu mingi na yina me tala ntu-diambu yina, kansi na masolo yina banduku na yandi ya bambuta vandaka kuwa na Novara, yandi bakisaka nde yai vandaka mutindu yandi



kumaka leke ya nkento. Yandi bakisaka nde yandi vandaka ve na mfunu ya kidimbu yina sambu na kuvanda nkento: yandi vandaka dezia sambu na mambu yonso ya yandi longukaka, yandi zabaka mpi ya yandi vandaka kuzola. Yo vandaka diaka ve nsusu mpi yo monaka mpasi ya metamorphose ya bapepe. Yandi katukaka na ntama mpi na mwa minuta yandi lutaka katuka na inza mosi tii na ntoto ya nkaka. Yandi kudimonaka yandi mosi mpi yandi vandaka ti lukumu mingi sambu na yo.

Muna kolo kiakina, yayantika toma zaya e salu kiampa. I bosu, e miongo mia nsuki miasadilwanga mu sadila muna nlonga. Ba mpusu ya nitu vandaka ya kifuluka ti éponge mpi nsuka-nsuka bo tulaka banonso na zulu ya axis ya mabaya na kubendaka yo na bandambu yonso. Yau vutukaka na mono ntangu na laboratoire na Sicile mono vandaka kupasula ba pose sambu na kutula na nsi ya bilele. Awa mpi mwa marito tinaka na misapi. Kana ntangu vandaka fioti, bo vandaka kuyuma na kilanga na bala-bala, yo yina yo lombaka nde mono sala sentinele na bana-mameme ya ntalu ya Persia, ya nseke, ya mink, ya ra-muqué. Ntangu mono vandaka kukanga bo mono vandaka kuzola kutala bakamio ti bantu yina vandaka kuluta. Nkutu mono vandaka kuzola ba gaz ya kubasisa ya bamasini mpi mono mekaka kudindisa na parfum yina ya mbanza, yo yina ya mpa mpi ya ke lawusaka sambu na mwana-nkento yina yelaka na mupepe ya bunkete. Mbanza vandaka kusala defile na nsi ya meso na mono mpi mono vidisaka nkutu ngindu ya ntangu. Tata na mono tendudilaka mono nde kilumbu yina vandaka ya kukabwana na bangunga kuna, kansi ntangu mono vandaka kuzinga na Castrangia mono zabaka kaka kutombuka ti kisika ya ntangu. Bantangu yankaka ntangu mono vandaka kukeba mpusu ya nitu, nkento mosi ya mununu na etaze ya zulu vandaka kukwisa kuvanda ti mono. Yandi tubaka na Piedmontese ya fioti mpi mono bakisaka ve dock mosi: "Inki fiola bela, katuka na ndua ti vegnat (ku katuka na wapi nge me katuka)? Cuma ti kana ciamat (nki kele zina na nge)?" Mono ke sobaka. "Mu ke bakisa munu ya munu (nge ke bakisa ve)?" Ntangu mpusu ya nitu vandaka ya kuyuma, leke yina vandaka

kuzenga-zenga mutindu ya bangumba sambu na bima ya ke simbaka nitu yina vandaka kupesa bo ntuma.

Malembe-malembe mono longukaka kutula nsinga ya frisellina, pass-pe-pène na nziunga mpi na nima nsinga ya nsinga. Sambu na mayele na mono, mono yantikaka kubaka paghetta ya mposo mpi na bunkufi mono vandaka kutulama na ndonga ti bamarque ya kubaka pansio. Mono vandaka kudiwa nene. Na laboratware vandaka ti radio: mono vandaka kuwa na kiese yonso bankunga. Na nima, bafrigo vandaka ve ya kupanzana kansi leke yina ya nkento vandaka ti glace yina vandaka kifuluka ti bima ya glace yina mfumu mosi ya bakala yina lutaka ti pusu-pusu na babalabala ya mbanza. Sambu na mono, kunwa masa ya madidi vandaka ya mpa. Four ya ekonomi ya tiya ya mabaya vandaka kupesa nzo tiya. Yandi vandaka ve ti telefone kansi ntangu yo lombaka nde yandi binga bakiliya yandi tindaka mono na tata-nkento na yandi, munkwa ya kompani mosi ya ke tungaka ti bantu mingi ya kisalu. Na kati ya mambu yai, na mbala mosi, mono monaka sambu na mbala ya ntete ... kansi yai kele disolo ya nkaka yina, kana mono kele ti ntangu mpi mpusa, mono ta tubila beno na nima.

Na nzo mono vandaka kudia mbote, na nkokila yandi vandaka kubasika sambu na kutala kati-kati ya mbanza ti baludi ya matadi mpi bamagazini ti bafenetre ya kitoko. Na kilumbu ya Samedi mono kwendaka ti mama na zandu, yina ke bakaka kitini ya mbote ya kati-kati, ntangu mono kwendaka kusala kisalu na midi. Twasumba e nlele muna kitula mvwatu. Yandi vandaka kutala. Mono yantikaka yo na kukangaka mono ngolo na midi ya mpimpa na Noël. Na bunkufi, luzingu ya kiese.

Yandi kwisaka karnavale. Beto vukanaka ti dibuta mosi yina vandaka pene-pene ya Viglione na Théâtre ya Galletti. Yau vandaka ndosi ya kumona makinu ya maske na kati ya bansaka ya nsemo ya fosforescent.

Na kilumbu ya Samedi yina landaka ntangu mono telamaka, kima mosi ya mbi vandaka. Mono dilaka sambu mama yina pesaka mono ve Magnésie San Pellegrino. Mosi ya ba mpangi na yandi ya Martigny kumaka. Madya ya midi ti beto. Na nima ya midi mono vandaka kuwa mambu ya kuyituka, yo vandaka kumonana nde kiese na mono vandaka kusuka. Tata kwendaka ti cousin na train, na nima beto vandaka kudia.

Na nkokila yina beto basikaka ve na kutambula. Tata tubaka na mama, "Mu ke kwenda kuzwa banduku na bar." Na kiteso ya 22h00 yandi vutukaka na nzo Gemandendo mpi yandi vandaka kubasika ti luse na yandi ya mbwaki-ble, yandi vandaka kutula matadi na zulu ya ntulu ya ngolo tii na kifu. "Teresa, yidika chamomile". Ntangu papa vandaka kutiamuna na mbeto, mono kwendaka kubulabula ti tata-nkento mosi sambu na kubinga munganga 50 metre. Yandi kwisaka mbala mosi, kansi na kati-kati ya ntangu yina tata na mono yambulaka kuzinga. Na nima, beto zabaka nde aorta yina basikaka. Kansi, ke vakala diambu ko dia vanga, o papa kasauka mwelo a zulu yo kwenda kuna zulu. Yau vandaka na Februari 17, 1951. Na mpimpa ya mvimba mono vandaka kulala ti meso ya tata na mono ya kukonda lutaninu ya tata na mono. Ntu na mono vandaka kubaluka, kuvukisa migraine ti kizungu-zungu yina bo katulaka diaka ve na suku yina kisika bima yonso kumaka kumenga sambu bambangi ya lufwa ya kukonda lunungu. Mono yambulaka ve kuyindula tata na mono mpi mambu ya nku yina vandaka kuingila mono na Domodosso, mansanga vandaka kubasika diaka ve na meso na mono sambu yo kumaka ya kuyuma tii na kisika ya kudila ya kudila. Nzambi yina mono vandaka kuyindula na kukwenda na mono na nsemo ya ke sema yina vandaka na Strait ya Messina, wapi bo bumbaka yandi? Ekuma katubembola? Ekuma kanvuna? Ekuma owau yamona se diame yakatulwa yakwele mvu? Inki mfunu ya diambu yai ya mpasi? Ntangu yai ya Nzambi awa na Domodossola vandaka kumonana ya kuswaswana, ya ntama, ya kukonda kuzaba, yandi vandaka kumonana ya me salama na mpimpa, ya kukonda kumona mpi ya kukonda ngolo, ya ndudi, Nzambi

yina mono zabaka diaka ve kana yandi fwete tula ntima to kutula ve dikebi na yandi na bilumbu yina me bikala. Na mpimpa ti bampimpa mono vandaka pima na kutelamaka ti meso ya kukangama na mpimpa penepene na kutula kivuvu nde ti kukwisa ya kilumbu mambu yonso tavutuka bonso na ntwala. Na bilumbu yina ya mpasi, ti dibuta na mono na lweka ya dibulu mosi ya nene, kubakisaka nde paladisu vandaka ve kisika ya bana-bankento.

Mosi ya bampimpa yina, na bangunga ya ntete ya suka mono bwaka mpi na nima ya mpongi ya mpasi mono kudindaka na ndosi ya sukadi: Mono kudimonaka na nzadi, na nima tata na mono monanaka na mono ti meso mpi luse ya kudindisa na nsemo ya zulu. Owau, e ndose andi ke yamona diaka mpasi ko yo vutuka wete. Yandi na kiese yonso yandi sekaka, yandi simbaka diboko na mono, yambaka mono mpi yantikaka kusolula ti mono. "Mwana na mono - yandi tubaka - kima ya mono ke zola kusonga nge ntangu yai kele zola na mono, mambu yonso ya mbote ya mono ke zola nge. Mambu me sala yonso sambu beto zaba ve. Mono ke wa mawa mingi na mpila nde mono me mona ve nde nge ke yela ...".

Bantangu ya nkaka mono ke yindulaka ndosi yina mpi nzietelo na mono ya nsuka, mono ke yindulaka ntangu yina Mfumu ta binga mono, mono ke zolaka kuyindula nde ntangu mono ke sabuka kielo ya zulu, papa ke vingila mono, me lwata bonso nkokila yina yina nataka mono na. the sinema: na yandi Beto kele na mambu mingi ya kusonga beto, beto fwete baka diskure yina me zengana na mpimpa yina ya madidi ya ngonda ya zole kimakulu. Yo zolaka kuvanda mutindu ya kuluta mbote, mono keyindula, na kuyantika nzyetelo na mono ya nsuka.

Mama vandaka kubikala na kukonda kivuvu ti bana iya mpi kukonda pension sambu papa vandaka muntu ya petepete. Madidi yonso ti mpasi yonso ya nsi-ntoto vandaka kubwa na dibuta na beto ya bansukami ya banzenza.

Ntama ti ntoto na beto, ntama ti luzingu, beto vandaka bambuma ya zelo yina mupepe ya ntoto ya zelo na zelo vandaka kubenda.

Mama na mono vidisaka yandi mosi mpi moyo na yandi yonso. Yo kumaka mpusu ya mpamba. Nzutu na yandi vandaka kukangama bonso kitini ya nti, yandi yambulaka ve kubwa masa mpi kutala na yandi ya kuvila, na luse ya ntoto mpi kukonda kutuba, yandi bikalaka ya kukangama na minuta ya mvimba sambu na kukwenda na kisika ya ntama, na ndambu ya maziamu ya tata. Yo kumaka bonso munganzi yina bo me kotisa na nzila ya kukonda kukuka ya kuvila. Mono bakisaka ntangu yina yandi zolaka kubwa mpi kudikotisa na kukonda kivuvu kukonda banzila ya kubasika. Mono mekaka kupesa yandi maboko, mono solulaka ti yandi sambu na kusosa kupesa yandi kikesa. Diambu ya kuyituka ya bo me balula kibeni: mwana-nkento yina vandaka kulembika mama, vandaka kuzabisa masolo na yandi sambu na kuyidika yandi sambu na kuzinga kukonda bakala na yandi mpi kusadisa yandi na kuvila. Mono mwana ya nkento ya mbuta, mono vandaka ntete ve ti bamvula 15.

Na nima ya madia ya nkokila mono vutukaka na kisalu katuka na mika sambu na kusansa mwa lira ya nkaka. Mono muntu mekaka kutanina tiya ya kivuvu. Kansi na nsuka ya mama, mu zaba ve inki mutindu, ziku ti ngolo ya kukonda kivuvu, na kati ya kudila ti yankaka yandi tulaka ntoto ya mvimba na mapeka na yandi mpi malembe-malembe yandi vutukaka na kisika ya kusimba na kulambaka mwa jupe ti lele ya kulwata. .

## Kapu ya decimo - La Bela Tusa



Na ngonda ya tanu ya mvula yina mpangi na mono ya fioti vandaka kubela maladi ya ntu mpi bakaka yo mpi, sambu yandi vandaka ve ti yandi ntangu yandi vandaka mwana fioti. Ntangu mono vandaka na mbeto mono waka mama ke kangula kielo. Muntu mosi vandaka kubula ngunga. I bosì, yawá e nding'a Zizì ye Micherillo. Mono vandaka kudiyangisa: na ntwala nde bo nata mono ve ata fioti na Domodossola sambu na kumona bibuti mpi ntangu yai bo me kudikumisa luzingu. Bo bikalaka kiteso ya mposò mosi, na nima bo yambulaka mwa mpasi sambu bo vandaka kutula kivuvu nde mono vutukaka ti bo na Sicile. Na Novembri, mukanda mosi ya Bordeda yina katukaka na Nero kumaka. Mama yina waka boma, kukangulaka diboko na yandi ya kutekita. Mono monaka yandi ke dila: Zizì zabisaka lufwa ya nkaka Turi. Bo monaka yandi me fwa na bwala ya Bordonaro na kilumbu ya 8 ya ngonda kumi na mosi. Yandi vandaka ti bamvula 87. Na mvula yina kulandaka, kuvandaka ti dyaka ya kuluta nene ya kukonda kiese, ntangu na kintulumukina bansosa yina kusalaka nde kikuma ya lufwa kukatuka na kukangama ti nsinga ya nsinga na mungungu, yina bo monaka na ntangu ya kubasisa yo. E

diambu diadi diavangwa kwa nkento mosi kumosi ye mpangi andi, mfinangani za mvivu kuna zunga, mu yiba e pensio ya 11.000 dia lire. Na nima bo salaka na boloko yandi ti bamvula 12 sambu na kutesana.

Mono vandaka kuwa mawa ntangu yonso. Na mbongo fioti nge lendaka ve kubaka na ntwala na bantu 5. Miss Tilde longisilaka mono na kukatula na kisalu sambu na kuzaba kusonikisa zina na biro ya kutula bantu na kisalu. Mbala mingi mono vandaka kukwenda kutala kana kisalu kele, kansi bivuvu vandaka fioti. Na Aprili '53, mono zabaka nde bo bakaka bana-bankento ya nkaka na izine mosi. Ke bakala mfunu ko, mase mau bakala kala ye salu. Na nima, mono kwendaka na biro sambu na kumonisa nde mono ke buya: Mono vandaka na mfunu ya kusala kuluta bantu ya nkaka. Na Mayi, nsuka-nsuka mono kotaka na izine mosi kisika bande ya elasticite, bansinga ya basapatu, bansinga, ba tubulaire sambu na bansinga ya kura vandaka kusalama. Kisalu ya ngolo ti bansoba ya konso mposo 6-13 mpi 13-21. Na bantangu ya mono vandaka kukwenda mpi na mika sambu na nziunga ya salere mpi kupesa lusadisu na mama.

Agositu kwisaka. Sambu na bankinsi, yo lombaka nde Comare Grazia kukwenda na Sicile sambu na kusosa mama yina ya me kuma mbuta. Mono bakaka lukanu ya kukwenda ti mwana na yandi ya nkento Caterina mpi. Twakatuka muna kalu yo kwenda kuna Milan, i bosu twayenda kuna Roma, kuna twalwaka muna fuku. Kuvandaka ti mwa bangunga sambu na kukwenda na train sambu na kukwenda na Sicile.



Na station beto monaka bafoam, mpi na kati na yo vandaka acteur ya nano ya Novara, Salvatore Fernari, mpi soda mosi ya mono ke yibukaka ve zina na yandi. Ntangu Madame Grazia vandaka kupema na banc Caterina mpi bo bingaka mono na kutambula. Bo nataka beto na kisika ya nene ya Esedra sambu na kudia mottalello. Yo vandaka kumonana nde yo yantikaka kuzinga diaka.

Na kukwisa ya train yina me fuluka dezia, Madame Grazia kwendaka ntinu sambu na kumata ti basaki zole. E kalu ke diatelama ko emvimba ye wabwa muna nzila za makalu. I, Caterina ti bantu yonso ya kibuka ya bantu vandaka kubinga na kuboka tata ya mvula na mvula ntangu beto vandaka kubasisa yandi ya kifuluka ti bamputa ya kufwa kansi ya kuyituka na luzingu. Yandi buyaka kunatama na lupitalu. Na nima ya ngunga mosi, train kwendaka. Na ntwala ya Mezzogiorno beto kumaka na station ya Turme Viglier kisika beto bakaka bisi yina nataka na Novara Sicilia, banzenza ya Zizi mpi ya Micherillo.

Bo yambaka beto bonso banzenza ya lukumu. Mpimpa yonso tatu na Lettonie, Caterina ti mono me kangaka ve meso. Madame Grazia vandaka ya kifuluka ti mpasi. Kaka na mpimpa yina kuyitukaka: baleke yankaka ya babakala kusalaka beto senade ti gitare mpi violon, kansi noko Micherillo, yina vandaka kuwila yandi makasi, kusalaka nde bo tina.

Mama ya Caterina vandaka kulutisa pene-pene ya ntangu yonso na mbeto. Yandi basikaka kaka mbala zole na bilumbu kumi sambu na kukwenda kutala mama yina ya mununu. Na nima ya midi mono kwendaka kusosa banduku ya nzo-nkanda mpi banduku ya laboratoire. Lumbu kimosi mpe yamona mpe nkundi a sikola ona wayiza kuntwasila. Yandi bumbaka velo na diboko mpi lombaka yandi na kunata mono sambu na kutambula. Na nima, mwana-nkento mosi yina vandaka na velo vandaka me monanaka ntete ve na Novara. Kaka ntangu yandi zabaka Zizi monisaka mono nde: "Nge kumaka hibo, mono zolaka ve kuyindula mambu ya mutindu yina".



Ntangu yandi vutukaka na Domodossola, Madame Grazia vandaka kunwana sambu na kubeluka. Na nima ya kubwa yina, mpasi ya arthrose bakaka kisika. Yandi bakaka kaka kikesa ntangu yandi kwendaka ti dibuta na yandi na bankinsi ya nkaka, kisika bo bingaka mono mpi.

Mono yantikaka diaka kusala kisalu na izine mpi na mika, kansi mono vandaka na mfunu ya mambu ya mpa yina mono kutanaka ti yo. Kilumbu mosi na kutala paroisse ya San Gervasio mpi ya Protasio, Don Giuseppe Benetti kwendaka penepene na mono sambu na kuyula mono mwa bangyufula. Mono zabisaka yandi ndola na mono yonso. Yandi siamisaka mono mpi tubilaka mono nde: "Lumingu na nima ya midi kwisa na oratoire. Kuna nge ta mona prezida ya Action ya Katolika Miss Allemagne, yina ta songa bana-bankento mpi ta pesa nge bandongisila mingi ya mbote ". Vana vau yamona vo yambote: ye nsoni zakete yayantika vanga kikundi. Mono vandaka kuwa boma ya kukonda kuzaba kutuba kansi na lusadisu ya Nzambi mono ke nungaka mambu ya ntete ya mpasi. Mono tangaka na kiese yonso zulunalu ya kimvuka yina vandaka kusepela ti muntu yina salaka Armida Barilli: sambu na yandi, luzingu na mono me tomaka. Ntangu kubaluka ya izine pesaka yo nzila mono kwendaka na misa ya suka na 7, kisika mono kutanaka ti Don Benetti, yina vandaka kutadila direktere na mono ya kimpeve. Na kilumbu ya lumingu mono kudipesaka na kubikala ngunga mosi na banc ya ba zulunalu ya mbote na ntwala ya dibundu. Na nima bo bingaka mono na kukota na Conseil ya ACLI. Na balusilu yina yonso mono vandaka kumona nde yo kele mfunu mpi mono salaka.

Banduku ya izine vandaka kusambisa mono, kansi mono vandaka kuwa ve mbote, na kisika ya nkaka mono sambaka sambu na bo mpi mono bingaka bo ntangu na ntwala ya kuyantika nzietelo bo vandaka kutuba ti mambu ya mbi na basuku ya kusoba.

## Kapu ya kumi na mosi - Luse ya Porcelaine .



Lumbu mosi ya Lumingu na nsungi ya mvula, prezida ya kimvuka mosi ya Katolika ya Allemagne yidikaka nzyetelo mosi na bangumba. Na mbongo ya fioti yina mono nungaka na kufuta kitini ya nzyetelo. Beto kumaka na bisi sambu na kukwenda na Goglio, na nima ti kamio yina vandaka na Alpe Devero mpi na nima na makulu tii na Crampiole. Mono vandaka kuyindula kitoko ya bangumba ya kifuluka ti bintuntu: ba rhododerds, rancoli, ba orchidée ya mfinda. Blueberry ya kukangama. Ba changements yina kele na ba ludi ya matadi mpe ba fenetre ya mabaya yina ba fenetre na yandi vandaka kuzinga ba géroniums ya mbwaki mpe ya rose. Mono yulaka Allemagne kisika nzila manisaka. "Ntangu beto me lembe beto ta telama sambu na madia ya midi ya kifuluka." Pene na 13h beto telamaka sambu na kunwa masa ya pwelele yina ke kulumukaka na ditadi mosi na ndambu ya muwanda. Na nima ya kudia, kusamba mpi kuyimba, beto landaka sambu na kuvutuka. Mono vandaka kutekita ti kiese: Mono me lutisaka ntete ve kilumbu ya kitoko ya mutindu yai. Na nzo mono songaka Momimina mpi mono monaka mosi na kati ya kuseka na yandi.

Konso ntangu mono vandaka kubaka biro ya poste ya Novara Sicile: yandi lombaka nde yandi mona yandi kisalu na Domodossola sambu na kukutana ti beto. Mono vandaka kudiyangisa mingi kansi mono vandaka na kiese sambu muntu mosi vandaka kuzola mono. Kuvandaka mpi ti mwana-bakala mosi ya Domodossola,

kansi mono vandaka kuzola yo ve: na suka yandi vandaka kunwa cicchetto ya grape mpi ntangu yonso yandi vandaka ti matama ya mbwaki.

Kuyindulula na suka vandaka kumonisa nzila ya nzo-nkanda ya nene, kansi na ntangu yina mosi mono vandaka kuzola bana mpi ngindu ya kusala dibuta. Mono kudipesaka na luzolo ya Nzambi. Mwa Lumingu beto kwendaka na ba oratoire ya bansi ya mfinama. Nzietelo ya bisi vandaka kuyangisa mono, kansi kikesa yina lutaka bampasi ya fioti.

Na kilumbu ya ntete ya ngonda ya tanu ya mvu 1954, ACLI ti oratory me yidika nzietelo: nzietelo na kisika ya santu ya Madonna di Oropa na suka mpi kimvuka ya ngungudi ya lukumu na Biella na nima ya midi. Mono vandaka mosi na kati ya bantu ya ntete yina salaka abonema kumosi ti nduku na mono mosi mpi nduku na yandi ya bakala Pierino. 2 bisi ya kifuluka ti baleke me bikala. Na kati na bo, blond mosi ya nsoni yina mono monaka dezia kisika mosi buna. Yandi vandaka yandi: muntu ya kisalu ya kompani ya kutunga kisika mono kwendaka kubinga bakiliya ya mika. Pierino pesaka mono yo: yandi vandaka cousin na yandi. Na mwini yandi yambulaka mono ve ata fioti ti meso na yandi. Na nzo mono songaka mama. Na nkokila na nima ya kumona yandi na nsi ya balkon ya suku yina vandaka na etaze ya ntete. "Mama, mama, kwisa kutala: kele ti mwana-bakala ya mono kutanaka ti yandi na Biella". Na yandi na ndambu ya kuseka: "Nge lenda mona tribunale ke sala nge". Na nkokila yina landaka, mono katukaka ti nkweni mosi, mono monaka yo na ntwala na mono. Na nsoni yonso yandi yulaka kana yandi lenda kwisa ti beto. Mu ke zaba mwa fioti ve mu me ndima. Beto bukaka glace yina vandaka kusolula mingi-mingi. Na nima ya kubaluka na nima ya midi na izine yina kwendaka ti mono na nzo. Kilumbu mosi na nkokila mono salaka nde yandi tombuka sambu na kusonga yandi na mama na yandi yina yambaka yandi mbote kibeni. Na ntangu na yandi ya kupema, bo vandaka kukwenda na oratoire. I bosi, wan'amakala ye wan'amakento bavambana, kuna mfoko a lukutakanu lwadi lenda lungana. Beto mpe salaka balukutakanu ya ACLI.

Mama na mono, ata yandi katukaka na Sicile, kisika bana-babakala zole yina vandaka kuzolana lendaka ve kubasika bo mosi, pesaka beto kivuvu mpi beto yantikaka nzietelo ya ngemba. Giuse tubilaka mono nde yandi zabaka papa na mono: sambu na kuzwa mwa mbongo, kuvanda bana 4 mpi papa mpamba yina vandaka kusala, ntangu yandi vandaka mwana-bakala yandi salaka mwa kisalu sambu na bantu yina ke pesaka mbongo na nzo ya basoda mwa bitambi na nzo na yandi. Ezak'e ntangwa, watwasa nsampatu zau muna singika e se diame. Mono vandaka kuwidikila na kiese yonso.

Yandi songaka mono kima ya nkaka: ntangu na Septembri 16, 1950 mono katukaka na Roma sambu na kukuma na Domodossola yina beto kutanaka ti bo na mutindu ya kieleka. Giuse, mutindu mono ke bingaka yandi kaka, me kwisa na velo sambu na Mvula ya Santu. Nzietelo mosi ya kuyituka: yandi yantikaka katuka na Domodossola kumosi ti nganga-Nzambi mosi ya muwanda yina vandaka kutambula nswalu ti basapatu ya ngumba. Yo vandaka pene-pene ya kukonda kukuka na kulanda yandi. Yandi telamaka kaka ntangu yandi monaka mwa kilanga ya bandunda sambu na kunwa ndambu ya salade. Na kati-kati ya Yozefi yandi kwendaka yandi mosi. Strada ke salaka muteki ya balabala ti velo ya ntama ya kifuluka ti balupangu ya kuteka. Bo salaka kompani mosi tii na Roma.

Agositu kwisaka. Izine yina kangamaka sambu na bafeti mpi bakaka lukanu ya kukwenda kusosa mpangi na mono ya nkento ya rose yina vandaka na bangumba na Lac Mergozzo sambu na kubaka kisika ya mbote. Mono yulaka ba madre yina vandaka kutwadisa nzo na kukanga mono mwa bilumbu. Mono katukaka kutubila ngindu yai na Giuse. Na nzo, bana-bankento ya nkaka vandaka na congé. Na kati na bo, mwana-nkento ya kitoko ya madre. Na suka ya kilumbu ya 15, nkinsi ya Assumption, sambu na kusala ngalasisi yandi bingaka beto na suku na yandi na nima ya Misa. Yandi fulusaka luse ya ba creme ya mutindu na mutindu, mascara ti ba lipsticks: beto vandaka kumonana bonso biteki ya cire. Sambu na madia ya midi,

tata-nkento ya madre vandaka kuyibuka mwana ya nkento: yo vandaka ve mpamba nde yandi vandaka ti mpusu ya mbi mutindu yai.

Na nima ya midi kutala dizanga katuka na fenetre mono monaka Giuse. Mono vandaka kuzola ve kumonana ti luse yina ya porcelaine. Kumona mono na kielo vandaka pene-pene ya kuzaba mono ve. Mono lombaka ndolula na kutendula nde yo vandaka eksperiansi mosi mpi bana-bankento ya nkaka mpi sobaka. Na nima ya midi beto nataka na kilanga ya nzo. Na nkokila yandi pesaka mono mbote nde: "Beno mona beno ntama mingi ve, na Domodossola, kansi ti luse ya bunkete mpi ya mpa bonso na ntwala".

## Kapu zole ya kele ti bitini mingi - Violette



Na nima ya bamposo zole ya konzie yantikaka dyaka kisalu ya izine na nima banda na 13 tii na 21h. tala yo. Na 21h, sirene vandaka kubula mpi ntima na mono yantikaka kubula ngolo. Dossier vandaka kutula kidimbu, na kubasika ya kielo na semi -mpika velo ya velo. Yandi vandaka yandi: yandi kwisaka kukutana ti mono, na nsoni yonso yandi talaka mono na luse mpi tubaka nde: "Yo yina mono ke zolaka nge". Yandi salaka nde mono vanda na zulu ya nti ya velo mpi mono kwendaka ti mono na nzo. Beto sobaka mbote ya pete ya mpimpa. Bo vandaka kuvutukila mambu yai pene-pene ya konso kilumbu. Na Lumingu na nima ya midi, bo vandaka kutambula na velo na bansi yina vandaka pene-pene. Kilumbu mosi yandi nataka mono na nzo na yandi sambu na kusonga mono na papa ti mama, bampangi zole ya bankento mpi mpangi mosi. Malembe-malembe yandi songaka mono mpi ba noko mpi ba cousin bonso nduku.

Mama na mono ntangu yandi monaka beto katuka na balkon salaka nde beto kwenda na nzo. Ntangu yandi vandaka kubenda mwana yina yina, mono vandaka ve ti lukanu ya ngolo. Na kilumbu ya 8 ya ngonda kumi na zole, kilumbu ya Conception Immaculée, kilumbu ya zina na mono, ngunga bulaka. Yandi vandaka muntu ya ke salaka bafleur, yina pesaka mono kimvuka ya bima ya mbwaki. "Mama, Giuse tindaka mono ba mpusa!". Nkia diambu dia lukendalalu muna ziula e nkanda: ke yandi ko, kansi mwan'a mwana a mvu 14 wawanana mu kinsalukisa.

Yau sonikamaka "Mu ke zolaka nge" ti sinyatire. Mbala ya nkaka yandi yindulaka nde mono vandaka nduku na yandi.

Na nkokila ya Noël yandi vandaka kumonana ti dilonga ya nene ya mukubu ya kifuluka ti ba chocolat mpi karti ya mbote. Mono vutudilaka yandi matondo mpi kwendaka kumosi ti misa ya midi ya mpimpa. Ntangu yandi vutukaka na nzo yandi tubilaka mono nde: "Mbasi mono fwete kwenda ti dibuta na mono sambu na kudia ti bampangi. Beto ke mona diaka na Santo Stefano". Na suka ya kilumbu ya 26 mono tubaka na mama na mono "Mu ke basika diaka ve ti mwana yina, mu ke vutula vase, mu ke zola ve kudipesa". Na yandi na kutala ya ngolo: "Nge kele kilawu, nge lenda sala yau kana mono vandaka me dia ntete ve ba chocolat".

Na bilumbu ya kulandaka, Giuse kwisaka bonso mbala na mbala sambu na kunata mono na kisalu. Na kitini ya nzila na makulu to na zulu ya nsinga ya velo mono vandaka penepene ve kutubila ngogo yina. Ya ntete ya mvu 1955 mono kwendaka na Misa. Yandi vandaka mpi pana mpi na nsuka yandi kwendaka ti mono na nzo. Na kielo yandi tubilaka mono nde: "Nge lenda zaba mambu ya nge kele na yo na mabanza sambu na kupesa mono mpasi mutindu yai?", Mpi yandi tinaka mansanga. Kubwa yina vandaka kifuluka na vase mpi kusalaka nde yandi seka. Yandi me pesa mono pelvis mpi me tuba nde: "Na nima ya midi mono ke kuma kukwenda na Vespers na Monte Calvario. Filme ta salama na nima ya Vespers na ACLI ya Circolo". Mono ndimaka mpi pesakana mbote. Mono pesaka yandi rapore na nzo mpi mama tubaka na kiese nde: "Mwana ya mbote ya mutindu yai ta mona yandi diaka ve".

Na 14 ya nkokila beto kwendaka na Calvary na nzila ya mpunda ti ba chapelle ya Via Crucis. Ntangu mosi na kisika ya santu beto vandaka kuyimba Vespers mpi na nima ya lusakumunu beto kwendaka na club. Mu ke yibuka ve ntu-diambu ya filme, kansi yo vandaka kulembisa mingi, yo yina mu lombaka kuvutuka na mbanza na

Cinema Catena, kisika beto lendaka kusepela na filme ya mbote, na ntu-dyambu "Violette".

Na Aprili, na lweka ya Muwanda ya Vigizzo ti train mpi Centovalli, beto kwendaka ti bibuti na yo na nkinsi ya bafloote na Locarno. Beto kutanaka ti tata-nkento ya Giuse, yina pesaka mono bonso "nduku ya nkento". Yandi tulaka maboko na yandi na poshi na yandi mpi bakaka 10 francs ya Suisse na potomone na yandi, yandi pesaka bo na Giuse mpi tubaka nde "mbote, nge ke kwela?". Twatalana vana ndose, ke twavovelanga diambu diadi ko.

Muna lumbu yalanda twayantika yima e ngindu za longo. Twamokena mpe mu kuma kia diambu diadi kuna nzo. Mama waka kiese kansi na ntangu yina mosi, mambu ya mbongo vandaka fioti. Malembe-malembe, beto sumbaka mwa balutiti mpi bilele ya lino. Ke twakala ye nsatu zasikididi ko. Twayenda vava e nzo yakete ye yakete. Beto monaka yo na distrike ya ntama Motta mpi beto vandaka kutala na kilumbu ya makwela: Kintete 19 Septembri. Mono kwendaka ti mama na butiki ya bilele ya Panzazasa sambu na kumonana bonso nsinga ya makwela sambu na lele ya makwela mpi mono nataka yo na nkento Tilde Pellicciaia, yina vandaka kusila mono ntangu yonso nde yandi ta tula yandi na zulu ya bima ya zola.

Na nzo ya mbanza sambu na mikanda ya makwela yandi fwete tula diboko na mama na mono sambu mono vandaka kaka mwana ya fioti. Bibuti ya Giuse mpi vandaka na kiese. Na paroisse Pellanda tubilaka beto bangogo ya kitoko ya kusyamisa: "Ntangu yonso beno vanda ti lukwikilu ya ngolo ti lukwikilu mingi sambu na kukutana ti kiese ti mpasi yina luzingu ke bumba. Mono ta sala nde beno mona mambu ya mbwaki ya me luta na lweka ya nzo ya masa".

Yau vandaka sambu na kuyidika lisiti ya bampangi ti banduku yina bo fwete pesa mambote yina bonso kikalulu. Ba nzenza fioti kibeni. Mama ya Giuse tubaka "zole na dibuta". Tira Tira beto me kuma na bantu 35. Bo me pona bambangi: Tonton Carmelo Di Giuse mpi sambu na mono Pierino, muntu yina salaka lukutakanu na



beto. Mposo mosi na ntwala ya makwela, oratoire ya bakala ti Don Giuseppe Briacca twadisaka beto na feti. Mfumu Furiga tulaka kifwanisu ya mbote na tablo mpi yandi salaka mukanda mosi ti lisiti ya banduku. Vakala mpe ye meza yazala ye mbolo ye malavu. Na oratoire, kuvandaka ntete ve ti feti ya mutindu yina. Collegiate ya ba Saints Gervasio ti Protasio vandaka na kitini ya kuyidika mpi pavema vandaka ya kifuluka ti bima ya mvindu mpi matadi, kansi bankento ya nkaka ya luzolo salaka yonso sambu na kuyobisa yo sambu na kupesa lukumu na Joseph ti Concetta.

Na kilumbu ya 16 ya ngonda ya nsambwadi, Zizi ti Micherillo kumaka, kwendaka sambu Concetina zolaka kukwela mpi yandi fwete kwenda ti yandi na mesa-kimenga sambu na kusala kisika ya papa yina vandaka ve.

Na ntangu yina, makabu yankaka kumaka: kusala kafe, kuzenga kafe, kusala balunette ya rosolio, bisalu ya petepete mpi ya bima ya kitoko ya bampangi mpi banduku yina bakaka mambote ya makwela, bateri ya kikuku ya Pierino mpi ya banoko. Kisalu ya bankento ya Katolika pesaka beto kifwanisu bonso mabele ti Dibuta ya Santu, nsadisi Don Benetti dilonga ya kitoko ya bintuntu ya vert ti bima ya kuyidika ya arza.

Mpimpa ya nkokila vandaka nda. Mono vandaka kuyindula Mama yina bikalaka ti bana tatu yina vandaka kaka baleke mpi ti bima fioti. "Nge kele na lukwikilu fioti, nzo-nkanda ya oratoire me longa nge ve nde na luzingu kele ntangu yonso ya kupesa?", mono kuditubilaka. Na Kintete 19 mono telamaka na nsambwadi. Madame Tilde kumaka ti lele ya dentelle. Yandi lwataka mpi tulaka mono lele yina mono sumbaka na Milan. Na 9 taxi kumaka sambu na kunata mono na dibundu. Mono vandaka na kisakasaka, mono monaka nzadi-mungwa ya bantu yina vandaka kutala mono. Giuse vandaka dezia na mesa-kimenga yina vandaka kuingila mono ti mazzolino ya bintuntu ya orange, ti mpangi na yandi ya nkento Rosa sambu mama Olimpia zolaka kusepela mingi sambu na mwana ya ntete yina kwelaka.

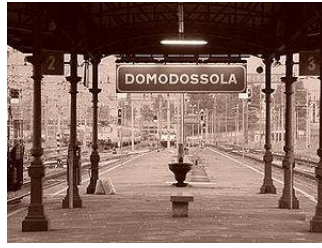
Mono vukanaka ti yandi ti noko na yandi Micherillo na ntangu ya mbwaki ya ntama.

Massa yantikaka. Monignor Pellanda mpe wakala ye kiese. Mono ke yibuka homilie mosi ya kukonda kununga, lusakumunu ya ba-ring, lusilu ya kwikama ya mvimba ya luzingu ya mvimba mpi, na nsuka ya nkinsi, ba sinyatire. Na kubasika ya mama ya Pierino, yina kumaka mpi tata-nkento na mono na ntangu yina, tulaka kidimbu ya bankento yina Katolika salaka na kifu na mono.





## Kapu ya kumi na tatu - Luzingu ya mpa



Na nima ya nkinsi yina na nzo-nzambi, yandi landaka kikesa yina vandaka na bar ya Grandazzi na nzila ya Castellazzo. Na kati ya beze mosi mpi ya nkaka na banzenza beto bakaka aperitif ti mwa pizza mpi mampa. Mambote mpi beze mosi ya sipesiali na bansiku ya kati Olimpia ti Armando yina kwendaka ti Mama sambu na kubaka valise, na nima yandi kwendaka ntinu na station sambu na kubaka 12 mpi tre ya tre sambu na luna de miel.

Mama vandaka kudila na Dirotto. Twakota muna fulu kiaki. Bantu ya kisalu zabisaka kubasika yina ti sifflet ntangu mono ti Giuse vandaka kutwadisa beto na fenetre sambu na kupesa bo mbote ya nsuka. Aventure ya luzingu na beto yantikaka.

Kukuma na Florence beto kwendaka na ndambu ya otele yina Madame Tilde, mika, monisaka. Na kisika ya kukotila ya lukumu, bo yambaka beto na miziki, na nima, muntu yina vandaka kusala kisalu ya kutunga vandaka kukwenda ti beto na suku yina vandaka na etaze ya tatu. Sambu na beto bima yonso vandaka ya mpa, nkutu kulala na mbeto ya zole.

Na kilumbu ya ntete beto kwendaka kutala mbanza, na mbala ya zole beto kwendaka na kisika ya nene ya Michelangelo kisika nge lendaka kusepela na Florence yonso. Beto bakaka mwa bafoto: Camera ya Giuse ti rulo lenda baka bafoto nana ya ndombe mpi ya mpembe.

Kilumbu ya tatu kukwenda na Roma. Otele ke yafwana ko kadi e nzimbu zasiwanga vana ndambu za yimenga, zafwana. Beto telamaka mwa bilumbu sambu

na kutala ba basilika iya yina Giuse monaka na Mvula ya Santu mpi na nto ya masa ya Trevi. Beto vutukaka mpi na Fontana dell'Essra, na mpimpa ya kuzabana ya '53 ntangu Madame Grazia bwaka na nsi ya train.

Ntangu ya kukwenda na Sicile. Na nima ya nzietelo ya nda, train kumaka na Calabrie mpi nsuka-nsuka katuka na Villa San Giovanni beto monaka Sicile. Giuseppe vandaka kusepela na bantangu yina: train yina vandaka ya kifuluka na Ferry-Boat, Madonna na zulu na kisika ya kukotila ya dibungu ya Messina.

Na station vandaka sambu na kuingila mpangi na yandi ya bakala Carmelo ya mama ti nkento na yandi Gaetana ti bana na yandi ya bankento Rosetta ti Antonietta.

Bo yambaka beto bonso bamfumu zole. Beto telamaka bilumbu zole na kutala Messina: ngunga ya Duomo ya mono monaka na bumwana, Madonna di Montalto mpi ba carré ya nkaka ya kitoko kibeni.

Kifu mosi vandaka kaka na nzo yina: na ntangu ya madia ya nkokila, ba noko ti ba cousin ya kulwata mpi na kisika ya kuvanda na mesa tubaka nde: "Beto kwenda kutambula na lweka ya nzadi-mungwa". Mono yo Giuse twavambana mu kuma kia kiyekwa kia mono, twavuanda e mvovo mia ndinga. Na kiteso ya 23h00 yandi vutukaka na nzo mpi tata-nkento na yandi kwendaka kulamba. Lumbu kimosi muna fuku, wasia e nsusu muna mbolo ye nsongo, kansi edi diamfunu i zola kwandi, ke fu ko.

Na kilumbu ya tatu bo kwendaka ti beto na train ti mwa mansanga. Na station ya Turme Viglier kuvandaka ti Tonton Micherillo ti shofere ya taksi sambu na kukuma na Novara. Zizi, tante Maricchia ye tante Peppina batuvingilanga mu nsi. Ya kieleka, yo vandaka kumonana nde Prinsici ya Domodossola kumaka.

Kilumbu yina landaka beto kwendaka na Badiavecchia sambu na kusosa mbuta ya tata Concetta ti ba-noko, bampangi-bankento mpi bampangi ya papa. Na kisika ya

nene ti makaya ya mbuta-nkento, bantu mingi ya bwala yina vukanaka yina zabaka mono na bumwana mpi bo yibukaka bantu ya nkaka na ndinga ya ngolo nde: “Concettina kumaka ti bakala na yandi!”

Kise, kuyamba, bizizi ya mbwaki. Yo vandaka kumonana na mono ndosi. Bamvula tanu kibeni lutaka banda mono katukaka na insi yina.

Na nima ya bilumbu zole, beto kumaka kukwenda ti shofere ya taksi “Cauzi I Lupu” na Taormina. Na midi yandi nataka beto na restora, kisika bo pesaka beto baganto ya mpembe. Giuse na mono talakana na luse sambu na kutuba nde: “Keti mbongo ta fwana sambu na beto?”. Visited Taormina na nima Castelmola na nsi ya mvula ya ngolo, na ndambu ya nkokila beto vutukaka na Novara, ya kulemba kansi ya kifuluka.

Kilumbu yina landaka vandaka dezia ntangu ya kuvutuka na Domodossola. E nsilu mia zingu kiampa miatuvingilanga.



## **Kapu ya kumi na iya - Ba nzo na beto ya ntete .**

Ata mono yantikaka dezia kusala nzyetelo na Domodossola na bamvula 1950 ti 1953, yo vandaka bonso nde mono yantikaka mbala ya ntete: mono kwendaka kukutana ti luzingu ya mpa sambu na bantu zole.

Ntangu bo vandaka kusala tablo ya train na Ferry-Boat beto kotaka na terase sambu na kumona Madonnan del Porto mpi Sicile ke katuka malembe-malembe.

Na mansanga beto vutukaka na pusu-pusu, beto vandaka na zulu ya banti ya mabaya. I bosi, ke vakala ye nsongo ko.

Ntangu beto vandaka na mpimpa beto yantikaka kusala ti madre ti nkingu na zulu ya ntu. Konso ntangu beto vandaka kutelama sambu na kutala na fenetre. Na bisika ya mfunu yina bo vandaka kutula bima, kitini yina zabisaka na ndinga ya ngolo zina ya mbanza yina. Na Naples na ba nzila vandaka "guaglioni" yina vandaka kuteka ba pizza. Na mayele yonso bo bakaka mbongo ntete na bantu yina vandaka kusala nzyetelo, na nima train vandaka kukatuka mpi bo bikalaka mbongo mpi pizza.

Malembe-malembe beto kumaka pene-pene ya Milan. Na train ya ke kwenda na Domodossola mono monaka nde mawi yina monanaka mbala ya ntete bamvula 5 na ntwala: Lac Maggiore, Bangumba ya Ossola, baludi ya matadi. Mbala yai kumosi ti bakala na mono Giuse. Pene-pene ya midi beto kumaka na kisika yina bo vandaka kukwenda.

Kuna kwakala Mammmina ye se dia Giuse Armando batuvingilanga. Yau vandaka feti: kana bau lendaka kusala nde bangunga kubula.

Madya ya midi ya nswalu ya Mama Olimpia mpi na nima na kati ya nzo na beto ya mpa na distrike ya Motta sambu na kupema. Kilumbu yina landaka mono

yantikaka diaka kisalu na mono na izine mpi Giuseppe vutukaka na kisika yina bo vandaka kutunga.

Ngindu yina kwendaka na Mama sambu na kukonda lusadisu na mono, kansi Direktere na mono ya kimpeve, Don Benetti, siamisaka mono na kusamba, sambu bantu mingi vandaka kuzola bo. Ezak'e ntangwa, mono yo Giuse twayendanga dia muna nzo andi, wayangalala. Na ntangu yina, mpangi na mono mosi ya nkento zwaka kisalu na kupesaka maboko na lusadisu ya mpa sambu na dibuta.

Ntangu fioti na nima beto zabisaka Mammmina, na mama Olimpia ti papa Armando yina zolaka kukuma ba-nkaka na ngonda ya Yuli.

Mono yantikaka kuwa maladi ya divumu kansi kisalu ya kisalu yina bo vandaka kubinga. I bosi, asadi ke batanina ko nze owau. Giuse lendaka kuzwa kisalu ya mbote kuluta kisika ya kutunga na nganda: ba izine ya bima ya mabaya mutindu ba nsinga ya ba nsinga ya ba barres, bisadilu samu na kukangula skein ya laine mpe diaka "ba panels" (na zulu ya mabaya). Na ngonda ya tanu beto yantikaka kutala bamagazini sambu na kusosa kiti ya bikata sambu na bana yina ta butuka na bilumbu ke kwisa. Largeur vandaka kukuma mingi kuluta mpu ya kukotila mpi yo lombaka nde beto baka lukanu ya kusoba nzo.

I bosi, ke vakala ye nkubika ko, twayenda yuvula vava ye kuna. Providence salaka nde beto sosa nzo mosi na etaze ya zole ya nzo na nzila ya Scapaccino, pene-pene ya laboratoire ya mika.

Na ntangu fioti beto yidikaka mambu yina. Ke twakala diaka ko muna kati kwa mbanza, kansi ke kwandá ko, lukufi ye salu kiame.

E nzimbu za futila nzo za konso ngonde zakala 8.000 za lire, kaka mu kuma kia nzimbu twafutanga mu kuma kia mpasi, kansi e nzo yayi yambote yakala yambote yo yangalela. Na kibansala beto lendaka mpi kuvanda ti mwa bametre ya ntoto kisika ya kukuna matiti ya nsudi ya kitoko ti bintuntu, mpusa na mono.



Yabaka bansapi yina beto vandaka kutula bunkete na basuku mpi kulwata sambu na kusala feti ya bafenetre yina vandaka ti tenta ya kitoko ti Mantua mpi rido ya dentelle na kikuku. Na nima ya kukwenda, luzingu vandaka kulanda na kusalama. Mutu na mono kumaka kumonana mingi. Kilumbu mosi nduku mosi ya kisalu yulaka mono ntangu mono ta vanda na nzo sambu na mama mpi longisilaka mono na kukwenda na munganga ya bankento. Yo yina, mono bakaka rendez-vous na kinsweki. Munganga me kuma kunganina mono sambu mono me vingila ntangu mingi: "Nge lenda sala ve na nima ya ngonda ya sambanu mpi nge kele dezia na ntwala ya nsambwadi: nge kele na kigonsa". Kilumbu yina landaka mono nataka mukanda yina na biro mpi muntu ya kisalu tubaka mpi nde mono kele naif.

Na ntangu yina, mono vandaka kuyidika train na kusalaka kisalu ya kutunga golfni, bashemise, basapatu mpi ba-poche yina bo bakaka na ba-drap ya ntama yina vandaka kupesa mono Mama.

Beto kwendaka mpi kusumba kiti ya bikata, yina mono yidikaka ti ba drap yina mono sonikaka ti mikubu ya kukonda mindondo, beto zabaka ve kana yo vandaka bakala to nkento. Nsuka-nsuka na nkokila ya Yuli 2, masa pasukaka mpi ti valise ya kuyilama na lupitalu. Muntu ya ke longukaka bankento yina kwendaka kutala mono tubaka na Giuse nde yandi lenda vutuka na nzo. E salu kiaki kiayantika kaka yo lomba tezo kia ola 20. Kilumbu yina landaka yandi vutukaka na kimama ntangu mono vandaka kuingila kaka na kisika ya kubuta.

Na ntangu mosi buna, mwana-bakala mosi butukaka mpi infirmiere kwendaka kuzabisa yo na tata ya mwana yina me katuka kubutuka, yina vandaka pene-pene ya mawa sambu na mawi yina. Na nima ya ngunga mosi yandi kukaka kuyamba mwana na beto ya ntete, bokilaka Armando bonso nkaka na yandi. Na nima ya mwa bangunga, bo zabisaka mpi ba-nkaka, ba-noko mpi ba-cousin. Yo vandaka kumonana bonso mwana ya ntete ya ntoto ya mvimba.



## **Kapu kia kumi kia tanu - Tuvutulanga matondo kwa Nzambi ...**

Ba infirmier ya departema ya kubuta na nima ya mwa bangunga banda na lubutuku nataka mono na mbeto kigangwa yai ya musuni ti ya mikwa. Bo nwanisaka mono. Katula popi ya pezza yina vandaka ti Zizi ya bo me kanga ntangu yandi vandaka mwana.

Na ntangu yina, kisika ya bo vandaka kuzinga na lupitalu vandaka mposo mosi. Na ntwala ya kuvutuka na nzo beto kwendaka na nzo-nzambi ya lupitalu sambu na "kusukula", lusakumunu ya nganga-Nzambi.

Na ward bima yonso vandaka ya kuyilama sambu na kuvutuka na nzo, kansi yo yantikaka kubalula ntu na mono. O nkento wa meka fièvre: 39. Mono yo mwan'ame twavanga diaka lumbu yole yakaka. Nsuka-nsuka Kiya 12 pene-pene ya kubeluka beto kwendaka na nzo. Lumingu 15 Armando me natama na kiti ya mpa ya bikata tii na fonte ya mbotika ti papa Giuseppe, nduku Mariuccia Madrine mpi nduku ya tata Basilio ya nzambi-nkento ya oratoire. Mono vandaka ve ti kiese ya kukwenda na lukutakanu yina sambu minunu longisilaka bo na kutuba nde bo vandaka kusambila bo na nzo. Mono sepelaka na kuyidika mwa madia ya fioti-fioti.

Luzingu na tatu vandaka ya kuswaswana kansi mono bakaka yo mbote kibeni. Mono vandaka ti miliki mingi, mwana vandaka kuyela mpi kunata yandi konso mposo na kisika ya bumwana sambu na kuyala.

Diambu ya mawa kele nde, kisalu ya izine yantikaka diaka na nsuka ya bangonda zole yina. I bosu, ke vakala ye sikola za n'ti ko. Ba-nkaka ya bankento ndimaka nde bo keba yandi mposo mosi.

Ntangu mu salaka nziunga ya Giuse sambanu, na ntwala ya kukwenda na kisalu yandi kangaka yandi bande mpi nataka yandi na kisika yina yandi vandaka

kukwenda. Na kukonda kuzaba mwana yai monaka mpasi mpi mono dilaka ti yandi.

Mawa kele nde mono lendaka ve kubika kisalu yina. Malembe, ti lukwikilu, beto landaka kusala nzietelo ya ba nzila tatu: madia ya ntete ya bebe, bitambi ya ntete vandaka mambu ya kuyituka. Kilumbu ya ntete ya kisika ya kutinina Giuse nsuka-nsuka zwaka kisalu ya kuluta mbote. Na nsungi ya bamvula zole yandi salaka minyotere na banzo-nkanda ya luyantiku, yo yina bo bingaka yandi na Municipalite sambu na kubaka kisika ya kuwakana.

Yo yina bo salaka mwa fioti sambu na kubika kisalu na izine mpi kudipesa na mwana yina ke vingila na kupesa yandi mpangi ya fioti. Kina kia 17 kia ngonde ya Agositu, 1962, twayangalala mu kuma kia luwutuku lwa mwan'eto azole. Luciano vandaka ya kukonda mpusu ya nitu ti nsuki ya mbwaki, yina vandaka ya kuswaswana ti Armando. Disolo ya luvunu. Lumingu 26 bakaka mbotika ti tata Giuse, mama ya nzambi-nzambi Mariuciccia mpi tata-nkento Antonio, ya Giuse. Diaka, yo lombaka nde mono bikala na nzo. Na nima ya nsungi ya kubuta mono yambulaka kisalu sambu na kudipesa na bana zole ya kitoko.

Na Oktobri 1, 1962 Armando ti tablier ya bule mpi dossier yina vandaka na dipeka yantikaka na luyantiku ya ntete. Beto pesaka yo ti mwa mansanga na longi Leopardi.

Kaka na nsungi yina, mfumu ya mbanza Domodossola vukisaka Giuse na kupesaka yandi kisika ya kulala na etaze ya zole ya nzo ya mbanza, yina vandaka kubikala na kimpwanza ntangu kinati-nsangu ya municipalite bakaka pansio. Na nima ya mwa bilumbu, beto yidikaka mambu yina. Na kati-kati beto vandaka ti bima yonso ya mbote. Na nkokila, kyelo ya nene kangamaka, beto vandaka bamfumu ya mbanza. Beto lendaka kukwenda na mambu yina vandaka kusalama na balkon ya biro ya mfumu ya mbanza. Tuka muna fenetre zeto twamona ndambu a zandu tuka muna fu kia fuku kia mvu nkama.

Na ntangu yina Luciano salaka bitambi na yandi ya ntete: yandi kumaka mascotte ya bantu ya kisalu ya municipalite.

Sambu na kukanga Giusea mono zolaka kusala kisalu mosi. Mono yantikaka kulwata bafenetre, bambeto mpi ba coussin sambu na banduku. Ndinga ke panzanaka mpi yo yina mono kumaka "nkento ya rido". Giuseppe na ntangu na yandi ya kupema longukaka na kubongisa lukutakanu ya mvindu mpi kupesa Nzambi matondo nde beto lenda vanda na luzingu ya mbote.

Na kilumbu ya ntete ya ngonda kumi na mosi ya mvu 1968 Luciano yantikaka mpi nzo-nkanda ti longi Luisa Cerri.

Ntangu lutaka nswalu. Na nsungi ya mvula, beto kwendaka na congé na Italie ti tenta ya camp. Bantangu ya nkaka na Sicile na bwala na mono.

Muna ngonde a Yuli ya mvu wa 1973 twavanga e fulu kia zingila kuna mbanza Val d'Aosta yo yantika kala ye sinsu yantete ya vumu. Na kilumbu ya 16 ya ngonda ya zole ya mvu 1674 mpangi na yandi ya nkento Daniela kumaka na Armando pene-pene ya bamvula kumi na nana mpi na Luciano kumi na zole. Yau vandaka nsungi ya karnavale mpi bantu yina vandaka kutala arc ya rose na kielo ya mbanza vandaka kuyindula nde yau vandaka nsaka. Nganga-Nzambi ya parwasi me longisila beto na kuta mbotika na mpimpa ya Pake, Madrina Nduku Gianna ti Godfat tata ya bakala me baka Benito.

Bika ba luvunu, na mbala yai mono me vukana mpi na lukutakanu yina na mpimpa ya Aprili 13. Kilumbu yina landaka na oratoire, bo bingaka bantu nkama mosi na madia ya sukadi.

Daniela mpe me yela mpi beto kele ntangu yai minunu. Bana na beto tatu pesaka beto bantekolo 7: Stefano, Virginie, Greta, Lorenzo, Rebecca, Letizia na Mataeo.

Disolo ke suka. Kina kia 19 kia ngonde a Setemba, 2015, mono twakembelela mvu 60 kumosi.

Tuvutulanga matondo kwa Nzambi, Madonna ye awana batuzola.



Maglio ya Mazza, yina butukaka na Novara di Sicilia na Aprili 18, 1936.

## Index

1. Nzo ya tata .
2. Na nganda ya ntoto
3. Nsaka ya zelo
4. Mafuta, nkalu ti disu ya mbi
5. Ba hiboux .
6. Vossia ke lolula mono (nsemo ya bambwetete)
7. Emilia
8. Kutambula ya ba swallows .
9. Kielo ya zulu .
10. La Bela Tusa
11. Luse ya porcelaine
12. Violeti
13. Luzingu ya mpa
14. Ba nzo na beto ya ntete .
15. Tuvutulanga matondo kwa Nzambi ...



